

Specificatie Uitvraag Financiële Gegevens

Inhoudsopgave

1	Inleiding	3
2	Reikwijdte	3
2.1	Rapportageperiode	3
2.2	Peildatum	3
3	Aanleververeisten	3
3.1	Volledigheid	3
3.2	Bedragen in veelvoud van € 1000,-	4
3.3	Gebruik van het Excel-invulsjabloon	4
3.4	Omzetting en validatie XML-databestand	4
3.5	Aanlevering via AFM-portaal	5
4	Inhoudelijke vereisten	5
4.1	Algemeen	5
4.2	Kengetallen producten	6
4.3	Totaalportefeuille	7
	Bijlage 1: Inhoudelijke toelichting en definities	8

1 Inleiding

Voor de beantwoording van de inlichtingenvordering maakt u gebruik van het 'Invulblad' Uitvraag Financiële Gegevens (invulblad). Dit is een Excelbestand met validatieprogramma.

Via deze specificatie informeert de AFM u over de praktische en inhoudelijke vereisten die gelden met betrekking tot de Uitvraag Financiële Gegevens.

2 Reikwijdte

In het invulblad wordt soms gevraagd naar de stand op een bepaalde *peildatum* en soms naar het totaal over de hele *rapportageperiode*. Hieronder worden beide begrippen nader toegelicht.

2.1 Rapportageperiode

De AFM vraagt gegevens uit over het kalenderjaar voorafgaand aan de inlichtingenvordering. De *rapportageperiode* loopt dus van 1 januari tot en met 31 december van het vorige jaar.

Voorbeeld: wanneer in het invulblad wordt gevraagd naar de kosten in de rapportageperiode 1-1-2022 tot 31-12-2022 dan wordt hiermee de som van alle kosten geboekt tussen 1-1-2022 en 31-12-2022 bedoeld.

Bij het onderdeel 'Algemeen' (tabblad 2 van het invulblad) dient u de betreffende rapportageperiode op te nemen, zie onderstaand voorbeeld. Mocht de rapportageperiode in uw geval afwijkend zijn, dan kunt u het tekstveld 'Toelichting' gebruiken om de reden hiervoor toe te lichten.

2.2 Peildatum

Indien gevraagd wordt naar de stand op peildatum vragen wij naar de situatie/cijfers op dit specifieke moment. In deze rapportage worden twee peilmomenten gebruikt:

- Primo: de 1e dag van de rapportageperiode
- Ultimo: de laatste dag van de rapportageperiode

3 Aanleververeisten

Voor de aanlevering van de Uitvraag Financiële Gegevens gelden een aantal algemene/ praktische vereisten. Deze worden hieronder toegelicht.

3.1 Volledigheid

Voor iedere (deel)portefeuille waarover wordt gerapporteerd dienen altijd alle kenmerken te worden aangeleverd. Portefeuilles die u niet in de administratie heeft, hoeven in z'n geheel niet te worden gerapporteerd. U laat de betreffende velden dan leeg.

Voorbeeld: als u particuliere WA personenauto verzekeringen in uw administratie heeft, dan moeten alle gevraagde datapunten worden ingevuld. Als u geen personenauto verzekeringen aanbiedt, dan hoeft u hierover niet te rapporteren. U laat de velden leeg.

3.2 Bedragen in veelvouden van € 1000,-

Bedragen worden uitgevraagd in veelvouden van € 1000,-.

Voorbeeld: € 123456,78 wordt gerapporteerd als 123

3.3 Gebruik van het Excel-invulsjabloon

Bij het gebruik van het Excel invulsjabloon zijn een aantal aandachtspunten.

Uitsluitend invulvelden gebruiken

Om het bestand succesvol te kunnen uploaden via het AFM-portaal, dient u enkel de aangegeven invulvelden te gebruiken en geen wijzigingen aan te brengen in de indeling van het bestand. Het is ook niet mogelijk om buiten de aangegeven invulvelden toelichtingen op te nemen.

Uit voorzorg zijn de werkbladen in het bestand zo vergrendeld dat alleen de invulvelden kunnen worden aangepast.

Automatische optellingen

De velden waarbij een optelling wordt gemaakt van onderliggende velden zijn in het invulsjabloon voorzien van een formule en zijn grijs gearceerd. Deze velden hoeven niet apart te worden gevuld. Echter, als u wilt afwijken van de voorgestelde optelling dan kan de formule worden overschreven met een andere waarde.

3.4 Omzetting en validatie XML-databestand

Om het invulblad te kunnen insturen via het AFM-portaal, dient u het bestand om te zetten naar een XML-databestand. Dit doet u door het bestand als volgt op te slaan: kies voor **'Save As/ Opslaan Als'**, en dan voor type **'XML Data'**.

Bij het opslaan van het invulblad als XML-bestand wordt de ingevulde data automatisch **gevalideerd**.

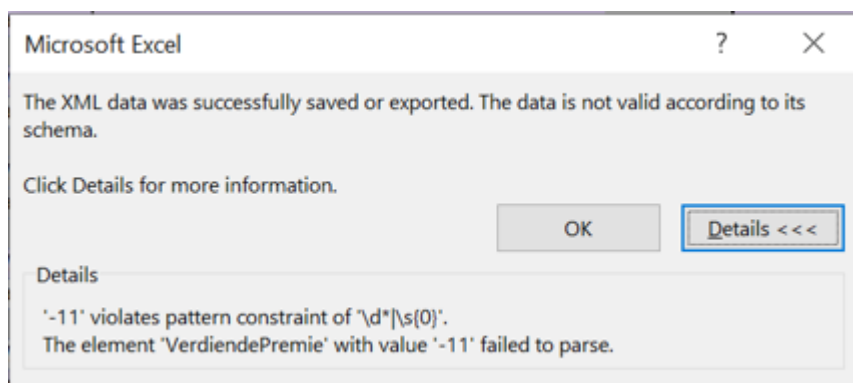
Bij deze validatie wordt gecontroleerd of:

- Verplichte velden zijn ingevuld;
- Ingevulde waarden voldoen aan de eisen t.a.v. formaat;
- Waarden voldoen aan overige technische vereisten.

Als de validatie van het bestand is gelukt, ontvangt u géén melding.

Wanneer de data niet voldoet aan bovenstaande vereisten, verschijnt onderstaande foutmelding in het scherm. U dient er zelf voor te zorgen dat de gesignaleerde onvolkomenheden in de data alsnog worden opgelost. Klik op "Details" om te zien welk veld de foutmelding veroorzaakt, corrigeer de onjuiste waardes en sla het bestand opnieuw op (waardoor deze opnieuw gevalideerd wordt). Het gevalideerde XML-bestand kunt u vervolgens aanleveren via het AFM-portaal (*zie 3.5*).

Voorbeeld foutmelding



3.5 Aanlevering via AFM-portaal

U dient de data aan te leveren via het AFM-portaal (<https://portaal.afm.nl>). In dit portaal ziet u welke rapportageverplichtingen voor uw onderneming open staan. U kunt het invulblad uploaden via de rapportageverplichting voor de Uitvraag Financiële Gegevens. Zie voor meer informatie over het AFM Portaal ook <https://portaal.afm.nl>.

4 Inhoudelijke vereisten

Het invulblad bestaat uit de volgende onderdelen:

1. Algemeen: identificatie van de verzekeraar en de periode waarop de cijfers betrekking hebben
2. Financiële cijfers per branche: motorrijtuigen, brand, transport, inkomen en overige verzekeringen

Hieronder worden de specifieke datapunten die worden uitgevraagd nader toegelicht.

4.1 Algemeen

Dit onderdeel (tabblad 2 van het invulblad) bevat de volgende datapunten om de verzekeraar en de rapportageperiode te identificeren.

Veldnaam	Definitie	Vereisten
Vergunningnummer	Het 8-cijferig vergunningnummer zoals benoemd in de inlichtingenvordering en gepubliceerd op het vergunningregister op afm.nl	Verplicht 8 cijfers
Begindatum rapportageperiode	De eerste kalenderdag van de periode waarover wordt gerapporteerd	Verplicht Datum volgens notatie jjjj-mm-dd
Einddatum rapportageperiode	De laatste kalenderdag van de periode waarover wordt gerapporteerd	Verplicht Datum volgens notatie jjjj-mm-dd
Toelichting	Opmerkingen of aanvullende informatie over de data in de rapportage	Optioneel Tekstveld van max 1000 tekens

4.2 Kengetallen producten

Identificatie (deel)portefeuille

Iedere (deel)portefeuille wordt aangeduid met een aantal kenmerken. De kenmerken verschillen per branche:

Motorrijtuigen	Brand	Transport	Inkomen	Overige Verzekeringen
Branche				
Productgroep				
Product				
Particulier/Zakelijk	Productdetail	Productdetail	Individueel/Collectief	Productdetail
WA/ Casco	Particulier/Zakelijk	Particulier/Zakelijk		Particulier/Zakelijk
	Provinciaal/Beurs	WA/ Casco		

De te rapporteren portefeuilles vindt u in het invulblad. In dit Excelbestand zijn de waarden voor de kenmerken van iedere portefeuille vooraf ingevuld. Omdat de portefeuillekenmerken per branche verschillen, is in het invulblad voor iedere branche een apart tabblad opgenomen.

De portefeuilles worden op verschillende niveaus opgevraagd en kunnen met elkaar overlappen.

Bijvoorbeeld: {Motor – Personenauto – WA} valt in zijn geheel binnen de portefeuille {Motor – WA}.

Kengetallen over de portefeuille

Vervolgens worden met betrekking tot iedere (deel)portefeuille de volgende kengetallen uitgevraagd:

Naam kengetal	XML-element	Vereisten
Geboekte premie bruto	GeboektePremie	Verplicht Geheel getal groter of gelijk aan 0
Premievoorziening primo bruto	PremieVznPrimo	
Premievoorziening ultimo bruto	PremieVznUltimo	
Verdiende premie bruto	VerdiendePremie	
Betaalde schade bruto	BetaaldeSchade	
Schadevoorziening primo bruto	SchadeVznPrimo	
Schadevoorziening ultimo bruto	SchadeVznUltimo	
Geleden schade bruto	GeledenSchade	
Bedrijfskosten bruto - kosten	Kosten	
Bedrijfskosten bruto - provisie	Provisie	
Totale bedrijfskosten bruto	TotaleKosten	
Resultaat voor rente bruto	Resultaat	

Voor de branche 'Inkomen' worden aanvullend ook de volgende datapunten gevraagd:

Naam kengetal	XML-element	Vereisten
Wiskundige voorziening primo bruto	WiskVznPrimo	Verplicht
Wiskundige voorziening ultimo bruto	WiskVznUltimo	

		Geheel getal groter of gelijk aan 0
--	--	-------------------------------------

De definitie van deze kenmerken vindt u in *Bijlage 1: inhoudelijke toelichting en definities*.

4.3 Totaalportefeuille

Voor iedere (deel)portefeuille wordt een combinatie van portefeuillekenmerken + kengetallen aangeleverd. Wanneer u gebruik maakt van het invulblad ziet dat er als volgt uit:

Identificatie van de portefeuille					kengetallen												
Branche	Productgroep	Product	Product-detail	Particulier/ Zakelijk	WA/ Casco	reboekte premie auto	premie- voorzienin- g primo bruto	premie- voorzienin- g ultimo bruto	verdiende premie bruto	betaalde schade bruto	schadevoorz lening primo bruto	schadevoorz lening ultimo bruto	geleden schade bruto	bedrijfs- kosten bruto waarvan kosten	bedrijfs- kosten bruto waarvan provisie	bedrijfs- kosten bruto	resultaat voor rente bruto (= M. T. Y)
Transport				particulier		+	-	=		-	+	=		+	=		
Transport				zakelijk		+	-	=		-	+	=		+	=		
Transport	Aanbouw					+	-	=		-	+	=		+	=		
Transport	Vervoerde goederen					+	-	=		-	+	=		+	=		
Transport	Binnenvaart casco					+	-	=		-	+	=		+	=		
Transport	Land materieel				WA	+	-	=		-	+	=		+	=		
Transport	Land materieel				casco	+	-	=		-	+	=		+	=		
Transport	Land materieel					+	-	=		-	+	=		+	=		
Transport	Luchtvaart					+	-	=		-	+	=		+	=		
Transport	Vervoerders aansprakelijkheid					+	-	=		-	+	=		+	=		
Transport	Zee casco			visserij		+	-	=		-	+	=		+	=		
Transport	Zee casco					+	-	=		-	+	=		+	=		
Transport	Onverdeeld					+	-	=		-	+	=		+	=		
Transport	Plezier vaartuigen					+	-	=		-	+	=		+	=		

In het Excel invulblad zijn formules toegevoegd die zorgen voor automatische optellingen van de deelportefeuilles tot een 'totaalportefeuille'. De totaalportefeuilles worden toch apart opgevraagd, omdat dan producten te rapporteren zijn die niet in een van de deelportefeuilles vallen. Als de optelling voor uw maatschappij klopt, dan kunt u de optelling laten staan. Anders kunt u zelf een andere waarde invoeren.

Bijlage 1: Inhoudelijke toelichting en definities

Toelichting bij het opgavewerkblad

In de in te vullen tabbladen bevatten alle grijze cellen formules. Hierin komen dus berekende getallen te staan. Wanneer die berekende getallen niet conform de werkelijkheid van uw maatschappij zijn, dan kunt u de formules vervangen door het voor uw maatschappij juiste getal.

Rijen

De productgroepen of producten die worden gegenereerd vanuit onderliggende producten of productdetails hebben een grijze celkleur. Indien hier andere cijfers moeten staan omdat bijvoorbeeld niet alle cijfers van het onderliggende niveau bekend zijn, kunnen de formules in de cellen worden overschreven met waarden.

Kolommen

De variabelen staan in de kolommen, globaal in de volgorde premie, schade, kosten. Variabelen in een lichtgrijs vlak worden berekend, maar de formules in deze cellen kunnen overschreven worden.

Inhoudelijke toelichting

Algemeen

Het gevraagde betreft realisatiecijfers. Indien deze niet of niet tijdig voorhanden zijn, vragen wij u een zo reëel mogelijke schatting te verstrekken.

Hierbij dient u de bedragen op te geven in veelvoud van € 1.000. Bij optellingen zijn verschillen als gevolg van afrondingen toelaatbaar.

Reikwijdte

Deze statistiek heeft betrekking op de (binnenlandse en buitenlandse) directe en indirecte tekening. De definities van directe en indirecte tekening zijn gelijk aan die van de Wft-staten.

Afwijkingen van de algemene definities

In deze toelichting staan de definities van verschillende onderdelen van deze uitvraag toegelicht. Indien het voor uw maatschappij niet mogelijk is om de invulling geheel volgens de omschrijving te doen, verzoeken wij u de afwijkingen te vermelden onder 'opmerkingen' in het tabblad 'voorblad'.

Als er van fusies of samenvoegingen van bedrijven sprake is, gelieve u daarvan op het tabblad 'Algemeen' onder Toelichting' melding te maken.

Hoofdrisico

De aard van het risico is bepalend voor de branche, waaronder het risico moet worden gerangschikt. Een uitzondering hierop vormen de in combinatie met het hoofdrisico meeverzekerde bijkomende risico's, die:

- samenhangen met het hoofdrisico,
- betrekking hebben op het belang of het gevaarsobject dat verzekerd is tegen het hoofdrisico, en
- verzekerd zijn krachtens de overeenkomst welke het hoofdrisico dekt.

Deze meeverzekerde bijkomende risico's worden geacht betrekking te hebben op de branche waaronder het hoofdrisico is gerangschikt.

Krediet en borgtocht mogen echter niet als bijkomende risico's van andere branches worden beschouwd maar dienen te worden opgegeven in het onderdeel Overig(e verzekeringen) in tabblad 'OVZ'.

De bedrijfsschade valt - afhankelijk van het karakter van de in dekking genomen schadeoorzaken - onder motorrijtuigenverzekering, zee-, transport- en luchtvaartverzekering of brand en andere schade aan goederen. Bij het ontbreken van een samenhang met voornoemde branchegroepen moet de bedrijfsschade worden opgenomen onder 'diverse geldelijke verliezen' bij branche Overig.

Indien het voor uw maatschappij onmogelijk is de gegevens binnen een branche per productgroep te specificeren kunt u volstaan met het invullen van het desbetreffende totaal. Wanneer bij uw maatschappij een branche of een productgroep ook andere dan de genoemde producten bevat, verzoeken wij u de cijfers op te nemen onder de meest gereede productgroep.

Voor de productgroepen worden richtlijnen en een nadere detaillering per branche gegeven in hoofdstuk Productgroepen.

Definities

Geboekte premie bruto

Algemeen

De geboekte premie is de som van de premieboekingen in het betreffende kalenderjaar.

De premiebedragen zijn excl. de ontvangen bedragen uit hoofde van assurantiebelasting en incl. de afzonderlijk op/bij de polis vermelde bedragen in de tegemoetkoming van kosten (bv. poliskosten).

De premiebedragen zijn vóór aftrek van provisie. De premies voor afgegeven herverzekering worden evenmin in mindering gebracht.

Kortingen en toeslagen

Kortingen en toeslagen voor afwijkende betalingscondities (bijvoorbeeld kortingen voor meerjarenbetaling dan wel toeslagen voor maandbetalingen) worden in de premiebedragen opgenomen.

Pakketkortingen

Onder pakketkortingen wordt verstaan de kortingen op premies die worden verstrekt omdat een verzekering in combinatie met andere verzekeringen is afgesloten.

De som van de premies van de afzonderlijke verzekeringen is hoger dan de voor het gehele pakket genoteerde premie. De verleende pakketkortingen dienen (eventueel geschat) op de premie per product of productgroep in mindering te worden gebracht naar rato van de premieaandelen van de desbetreffende categorie verzekeringen.

Voorziening premies (bruto)

De voorziening premies omvat zowel de technische voorzieningen voor overlopende premies als de wiskundige voorziening voor veroudering. Gevraagd wordt naar de feitelijke stand per primo / ultimo, inclusief eventueel actuarieel berekende bestanddelen.

Bij Inkomen wordt de premievoorzieningen gesplitst in technische voorzieningen en wiskundige voorzieningen.

Onder de wiskundige voorzieningen wordt verstaan de voorziening bedoeld om een toekomstige stijging van de schadelasten als gevolg van veroudering van de portefeuille op te vangen.

Betaalde schade bruto

Algemeen

De betaalde schade omvat alle schade die gedurende het betreffende jaar is betaald. Niet van belang is of de schade plaatsvond in het bedoelde jaar of eerder. De ontvangsten uit hoofde van afgegeven herverzekering dienen niet afgetrokken te worden.

De schadebetalingen zijn inclusief de betalingen en na aftrek van de ontvangsten op grond van uitgeoefend verhaalsrecht. Deze worden - als onderdeel van de betaalde schade - afzonderlijk gevraagd. Onder schade valt onder meer:

- vergoeding van geneeskundige hulp;
- vergoeding voor materiële schade;
- vergoeding voor bedrijfsschade;
- vergoeding voor inkomensderving;
- smartegeld;
- kosten van beredding;
- wettelijke rente;
- coulance betalingen;
- bijdragen Waarborgfonds Motorverkeer;
- kosten van hulpdiensten en dergelijke;
- kosten inzake 'goodwill' huisartsen;
- schadebehandelingskosten (intern / extern);
- het saldo van betaald en ontvangen regres.

Schadevoorzieningen / fondsen

De schadevoorzieningen omvatten zowel de voorzieningen voor periodieke uitkeringen als die voor overige uitstaande schaden, alsmede de fondsen. Bij de hoofdbranche Inkomen wordt de voorziening schaden niet langer AOV afzonderlijk gevraagd. Deze dient gewoon in de schadevoorziening te worden opgenomen. In de schadevoorziening is tevens de voorziening voor interne en externe schadebehandelingskosten opgenomen.

De voorziening schaden bevat zowel de voorzieningen voor periodieke uitkeringen als die voor overige uitstaande schaden. Algemeen is hierin tevens de IBNR en de IBNER opgenomen.

Bedrijfskosten bruto

De bedrijfskosten bruto zijn opgebouwd uit provisie en overige kosten. De post 'provisie' omvat de betalingen aan het intermediair (makelaarscourtage daaronder begrepen) en de mutatie in de provisiereserve.

Branches en productgroepen

Indeling in branches

- Motorrijtuigenverzekering (MOT)
- Brand en andere schade aan goederen (BRD)
- Zee-, transport- en luchtvaartverzekering (TRP)
- Overige branches (OVZ)
- Inkomen (OMV)

Motorrijtuigen

Algemeen

De producten 'motorrijtuigenrechtsbijstand' en 'garageverzekeringen' dienen niet bij Motor opgenomen te worden, maar bij Overig (zie 5.7). Het product 'ongevallen inzittenden' en de SVI worden opgenomen bij Inkomen.

Zakelijke lease auto's (personenauto) vallen onder de productgroep: Personenauto

Kampeerauto's (Campers) worden onder 'bestelauto's' opgenomen.

Indien u geen onderscheid kunt maken tussen bestelauto's en vrachtauto's zwaarder dan 3,5 ton verzoeken wij u de productgroep "Bedrijfsauto's" te gebruiken.

Mocht uw portefeuille echter voor 90% of meer uit bestelauto's dan wel vrachtauto's bestaan, dan vermeldt u de gegevens onder "bestelauto's" respectievelijk "vrachtauto's".

Kenteken- en rijbewijsverzekeringen worden onder de productgroep 'overige' opgenomen.

Fietsverzekeringen worden onder de productgroep 'overige' opgenomen.

Brand

- Brand Woning: dit is onderverdeeld in **opstal en inboedel** en betreft alle verzekeringen die betrekking hebben tot respectievelijk alle opstallen en inboedels van particulieren. Als er sprake is van een gecombineerde Woningverzekering en geen losse opstal- en/of inboedelverzekering, dan kunt u de betreffende cijfers in de totaal kolom van 'Brand woning' plaatsen. Het kan dan voorkomen dat de cijfers binnen Brand woning hoger zijn dan de optelling van de onderliggende opstal- en inboedelverzekeringen.
- Brand Kostbaarheden: omvat alle verzekeringen die betrekking hebben op particuliere kostbaarheden-verzekering
- Brand Glas losse posten: omdat alle verzekeringen die betrekking hebben op particuliere glasverzekeringen
- Brand Bedrijven: omvat alle verzekeringen die betrekking hebben op bedrijfsmatige commerciële en industriële risico's inclusief glas. Er wordt een onderscheid gemaakt naar provinciaal en beurs.
- Onder de bedrijfsmatige brandverzekeringen is er tot slot een onderscheid naar de productgroepen Agrarische risico's, Glas losse posten en Milieuschadeverzekeringen.
- De technische verzekeringen worden gevormd door de productgroepen Construction All Risk/Montage (CAR/Montage), Machinebreuk inclusief bedrijfsschade, Elektronica en Overige technische verzekeringen.
- **Electronica** omvat onder andere de kosten voor: reconstructie, computer bedrijfsschade en data/software
- Overige **technische verzekeringen** omvat onder andere: Garantieverzekeringen, Delay in Start Up (DSU)/Advanced Loss of Profits (ALOP), Bodemsanering, Verborgen Gebreken Verzekering (VGV)/ Inherent Defect Insurance (IDI) en Installatieverzekering.

Transport

- Aanbouwverzekeringen. Een aanbouwverzekering verzekert schade die ontstaat tijdens de aan- of verbouw van een schip
- Vervoerde goederen. Dit komt overeen met het branchenummer 7 (vervoerde zaken) uit de Wft
- Overige verzekeringen
- Binnenvaart casco. Dit is een onderdeel van branchenummer 6 (casco zee- en binnenschepen) uit de Wft
- Landmaterieel casco. Dit is het totaal van branchenummer 4 (Casco rollend spoorwegmaterieel) en een onderdeel van branchenummer 3 (voertuigcasco) uit de Wft

- Landmaterieel WA. Dit is een onderdeel van branchenummer 10A (Aansprakelijkheid Motorrijtuigen) uit de Wft
- Luchtvaart. Dit is het totaal van de branchenummer 5 (Luchtvaartcasco) en een deel van branchenummer 11(Aansprakelijkheid luchtvaartuigen) uit de Wft
- Vervoerdersaansprakelijkheid. Dit is het totaal van branche 10B (aansprakelijkheid wegvervoer), een deel van branche 11 (Aansprakelijkheid luchtvaartuigen) en een deel van branche 12 (Aansprakelijkheid Zee- en binnenschepen) uit de Wft
- Zee casco. Dit is een onderdeel van branchenummer 6 (casco zee- en binnenschepen) uit de Wft
- Pleziervaartuigen. Dit betreft WA en casco dekking bij vaartuigen/jachten voor gebruik op binnenwateren (provinciale tekening/voorwaarden). Dit is een onderdeel van branchenummer 6 (casco zee- en binnenschepen) en een onderdeel van branchenummer 12 Aansprakelijkheid zee- en binnenschepen) uit de Wft

Overige verzekeringen

Aansprakelijkheid

Dit zijn alle verzekeringsproducten die de algemene wettelijke aansprakelijkheid dekken. Dit komt overeen met branche 13 uit de Wft. De verplichte WA voor motorvoertuigen en vervoerdersaansprakelijkheid wordt hieronder niet verstaan.

Aansprakelijkheid particulieren (AVP). Deze categorie omvat alle verzekeringen die betrekking hebben op aansprakelijkheid van particulieren ten opzichte van derden anders dan genoemd onder motoraansprakelijkheid of vervoerdersaansprakelijkheid.

Aansprakelijkheid landbouw (AVL). Deze categorie omvat alle verzekeringen die betrekking hebben op aansprakelijkheid van agrariërs ten opzichte van derden anders dan genoemd onder motoraansprakelijkheid of vervoerdersaansprakelijkheid.

Aansprakelijkheid bedrijven (AVB). Deze categorie omvat alle verzekeringen die betrekking hebben op aansprakelijkheid van bedrijven en beroepen ten opzichte van derden anders dan genoemd onder motoraansprakelijkheid of vervoerdersaansprakelijkheid.

Aansprakelijkheid garages. Deze categorie omvat alle verzekeringen die betrekking hebben op het WAM-risico van de eigen motorvoertuigen van de garagehouder; de tot zijn handelsvoorraad behorende motorvoertuigen, alsmede diens aansprakelijkheidsrisico met betrekking tot de voertuigen van derden, die hij onder zich heeft.

Beroepsaansprakelijkheid.

Aansprakelijkheid bestuurders en commissarissen.

Rechtsbijstand

Deze categorie omvat alle verzekeringen die betrekking hebben op juridische bijstand. Dit komt overeen met het branchenummer 17 uit de Wft.

Gezinsrechtsbijstand. Deze categorie omvat alle verzekeringen die betrekking hebben op juridische bijstand aan particulieren. Onder gezinsrechtsbijstand wordt verstaan alle gezinsrechtsbijstandvormen, inclusief het hierin begrepen eventueel motorrijtuigenrisico. Gezinsverzekeringen voor alleen het verkeersrisico vallen niet onder gezinsrechtsbijstand maar onder product 'motor en verkeer'.

Motorrijtuigen en verkeersrechtsbijstand. Deze categorie omvat alle verzekeringen die betrekking hebben op juridische bijstand in verband met het gebruik en bezit van motorvoertuigen. Onder het product motorrijtuigenrechtsbijstand wordt niet alleen de rechtsbijstandverzekeringen van personenauto's verstaan, doch alle rechtsbijstandverzekeringen betreffende motorrijtuigen waaronder die betreffende bestel- en vrachtauto's, taxi's, lease-auto's, trailers, ongekenkende voertuigen, enzovoort, voor zover zij niet vallen onder de gezins- en bedrijfsrechtsbijstandvormen.

Bedrijfsrechtsbijstand. Onder bedrijfsrechtsbijstand wordt verstaan de rechtsbijstandverzekeringen van bedrijven en instellingen die (al dan niet via raamcontracten) zelfstandig zijn gesloten.

Overige rechtsbijstand. Deze categorie omvat alle verzekeringen die betrekking hebben op juridische bijstand, o.m. aan bedrijven en instellingen anders dan genoemd onder motorrijtuigen of bedrijfsrechtsbijstand. Onder overige rechtsbijstandvormen wordt verstaan alle andere rechtsbijstandvormen waaronder collectiviteiten (niet zijnde raamcontracten met individuele polissen), verhaalsdekkingen op Ziektewetverzekeringen, reisverzekeringen of AVP-verzekeringen en andere deeldekkingen of deelproducten.

Reis

Hiermede worden alle verzekeringsproducten bedoeld die de kosten dekken ten gevolge van het in problemen geraken van personen op reis. Het omvat dus ook de ongevallendekking bij reisverzekeringen!

Productgroep Reis kent de volgende detaillering naar producten: doorlopende reisverzekeringen (excl. annuleringsverzekeringen), aflopende reisverzekeringen (excl. annuleringsverzekeringen) en overige reis (annulering- en hulpverzekeringen). Mocht u de uitsplitsing niet kunnen maken dan kan de informatie ingevuld worden bij totaal Reis. Dit komt overeen met het branche nummer 18 uit de Wft en een deel uit branche nummer 1 uit de Wft (over ongevallen reis).

Van product Hulp- en annuleringsverzekeringen worden ook cijfers van de twee onderliggende productdetails annuleringsverzekeringen (onderdeel uit de DNB branche 16, d.i. diverse geldelijke verliezen) en hulpverzekeringen (DNB branche 18) uitgevraagd. Mocht u deze detaillering niet kunnen maken dan verzoeken wij u om de gecombineerde cijfers bij het product "annulerings- en hulpverzekeringen" in te vullen.

Krediet en Borgtocht

Hiermede worden alle verzekeringsproducten bedoeld die betrekking hebben op de risico's van insolventie, kredietverlening en borgstelling. Dit komt overeen met de branchenummers 14 en 15 uit de Wft.

Krediet (dit komt overeen met de branche 14 uit de Wft) en Borgtocht (dit komt overeen met de branche 15 uit de Wft)

Inkomen

Binnen Inkomen komen alle verzekeringsproducten behorende tot de medische varia exclusief de branche Ziektekosten, oftewel Inkomens(dervings)verzekeringen. Dit zijn met name AOV-, ongevallen-, ziekte- en WIA gerelateerde verzekeringen. De ongevallenverzekering is ingedeeld in persoonlijke ongevallenverzekeringen, ongevallen inzittenden verzekeringen (tevens schadeverzekeringen inzittenden (SVI)) en een restgroep.

De ongevallendekking bij reisverzekeringen behoort niet tot de branche Inkomen en dient opgenomen te worden bij de productgroep Reis in tabblad OVZ.

Bij een aantal producten wordt de individuele portefeuille geheel los van de collectieve gevraagd. AOV-individueel is gesplitst in de rubrieken Zelfstandigen en Kredietbescherming. Ook voor andere producten wordt er een onderverdeling gemaakt. Voor al deze producten is er ook een productgroeptotaal. Maatschappijen die geen onderverdeling van de betreffende producten kunnen aangeven kunnen met de invulling van het totaal volstaan.

Sinds 2006 is de WIA ingevoerd. In de WIA wordt geen onderscheid meer gemaakt tussen collectieve en individuele contracten, maar er worden wel drie soorten WIA producten onderscheiden: eigen risicodragende, aanvullende en excedenten-verzekeringen.



Autoriteit Financiële Markten

Postbus 11723 | 1001 GS Amsterdam

Telefoon

020 797 2000

www.afm.nl

Dataclassificatie

AFM - Publiek

Follow us: →



De AFM maakt zich sterk voor eerlijke en transparante financiële markten.

Als onafhankelijke gedragstoezichthouder dragen wij bij aan duurzaam financieel welzijn in Nederland.



De tekst van deze publicatie is met zorg samengesteld en is informatief van aard. U kunt er geen rechten aan ontleen. Door veranderende wet- en regelgeving op nationaal en internationaal niveau is het mogelijk dat de tekst niet actueel is op het moment dat u deze leest. De Autoriteit Financiële Markten (AFM) is niet aansprakelijk voor de eventuele gevolgen – bijvoorbeeld geleden verlies of gederfde winst – ontstaan door of in verband met acties ondernomen naar aanleiding van deze tekst.

© Copyright AFM 2023