

## Persbericht

Zutphen, 21 augustus 2012

# Cryo-Save Group N.V. – halfjaarresultaat 2012

## Herstructureringsprojecten voltooid en kostenbesparingsprogramma gestart om economische onrust in Zuid-Europa het hoofd te bieden

Cryo-Save Group N.V. (Euronext: CRYO, 'Cryo-Save' of 'de Groep'), het toonaangevende internationale bedrijf voor stamcelopslag en de grootste familiestamcelbank in Europa, heeft zijn financiële resultaten gepubliceerd voor de zes maanden eindigend op 30 juni 2012.

De resultaten gedurende het eerste halfjaar van 2012 werden beïnvloed door de economische crisis en eenmalige herstructureringskosten van € 2 miljoen. De aanhoudende economische onrust in Zuid-Europa, met name in Spanje, en de beëindiging als gevolg van niet-naleving van een contract met een grote Italiaanse distributeur, die gedurende het tweede kwartaal van 2012 is begonnen met de exploitatie van een eigen verwerkings- en opslagfaciliteit, hadden een aanzienlijke impact op het volume, de omzet en het resultaat. Het merendeel van de overige Europese landen liet in het eerste halfjaar verbeterde of stabiele resultaten zien, en in India en Zuid-Afrika werden hogere opslagcijfers gerealiseerd.

Met name door de beëindiging van de Cryo-Lip<sup>®</sup>-activiteiten en de sluiting in Frankrijk werden in het eerste halfjaar van 2012 hogere (eenmalige) kosten gerapporteerd. Deze kosten houden verband met de beëindiging van contracten met verschillende medewerkers en leveranciers, een bijzondere waardevermindering van het schuldenvrije pand in Frankrijk dat nu wordt aangehouden voor verkoop en een voorziening voor de beëindiging van contracten met distributeurs.

Door de lagere omzet en hogere operationele kosten kwam het bedrijfsresultaat uit op -€ 2,8 miljoen (1<sup>e</sup> helft 2011: € 2,0 miljoen). De eerder aangekondigde kostenbesparingsprogramma's zijn ingevoerd en resulteerden voor het eerste halfjaar van 2012 in eenmalige kosten van € 2,0 miljoen. Het onderliggende bedrijfsresultaat kwam uit op -€ 0,8 miljoen. De volledige impact van de herstructurering en kostenbesparingsprogramma's zullen vanaf de tweede helft van 2012 zichtbaar worden. Het totaal aantal medewerkers, uitgedrukt in fte's (full time equivalents), daalde van 282 eind december 2011 tot 257 op 30 juni 2012.

De Groep beschikte per 30 juni 2012 over een solide liquiditeitspositie van € 6,1 miljoen.

Door de economische crisis kromp de totale Europese markt voor stamcelopslag gedurende het eerste halfjaar van 2012 met meer dan 10%, voornamelijk als gevolg van de situatie in Spanje en Italië. Tijdens het tweede kwartaal van 2012 is de Spaanse markt gestabiliseerd en waren de prestaties van de Italiaanse dochteronderneming beter. Cryo-Save was in staat zijn marktaandeel te behouden en is nog altijd de grootste stamcelbank in Europa.

De Groep blijft zich richten op het versterken van de positie als marktleider in Europa, groei van de markt voor stamcelopslag en het herstel van de financiële prestaties.

**Arnoud van Tulder**, Chief Executive Officer, zei het volgende:

***"Zoals eerder gemeld hielden wij rekening met een moeilijk eerste halfjaar van 2012, waarbij ons resultaat zowel onder als boven de streep te lijden zou hebben.***

***Herstructurering en kostenbesparingsprogramma's zijn geïmplementeerd en zullen in het tweede halfjaar van 2012 hun vruchten afwerpen. Wij verwachten een significant hogere EBITDA voor de tweede helft van 2012 te kunnen rapporteren.***

***Wij hebben er alle vertrouwen in dat de ondernomen actiestappen en de gerichte aanpak ter versterking van de stamcelmarkt in combinatie met onze leidende marktpositie Cryo-Save in staat zal stellen om sterker te staan in de toekomst."***

### **Financiële hoofdpunten**

- Omzet: € 19,0 miljoen (1<sup>e</sup> helft 2011: € 21,1 miljoen)
- Onderliggende\* operationele kosten voor afschrijvingen, amortisatie en bijzondere waardeverminderingen: € 11,5 miljoen (1<sup>e</sup> helft 2011: € 10,6 miljoen). Deze stijging is voornamelijk het gevolg van:
  - Geïntensiveerde marketingactiviteiten (€ 0,4 miljoen)
  - Investerings van Cryo-Lip® (€ 0,3 miljoen) gedurende de eerste vijf maanden van 2012
- EBITDA\*\* : € 0,2 miljoen (1<sup>e</sup> helft 2011: € 3,6 miljoen)
- Onderliggende EBITDA: € 1,0 miljoen (1<sup>e</sup> helft 2011: € 3,6 miljoen)
- EBITA\*\*\* : -€ 2,0 miljoen (1<sup>e</sup> helft 2011: € 2,7 miljoen)
- Onderliggende EBITA: € 30 (1<sup>e</sup> helft 2011: € 2,7 miljoen)
- Bedrijfsresultaat: -€ 2,8 miljoen (1<sup>e</sup> helft 2011: € 2,0 miljoen)
- Onderliggend bedrijfsresultaat: -€ 0,8 miljoen (1<sup>e</sup> helft 2011: € 2,0 miljoen)
- Resultaat voor belastingen: -€ 3,0 miljoen (1<sup>e</sup> helft 2011: € 1,7 miljoen)
- Onderliggend resultaat voor belastingen: -€ 1,0 miljoen (1<sup>e</sup> helft 2011: € 1,7 miljoen)
- Nettoresultaat: -€ 3,2 miljoen (1<sup>e</sup> helft 2011: € 1,3 miljoen)
- Winst per aandeel van -34,1 eurocent (1<sup>e</sup> helft 2011: 13,9 eurocent)
- Netto kasstroom uit bedrijfsactiviteiten bedroeg € 0,8 miljoen (1<sup>e</sup> helft 2011: € 1,7 miljoen)
- Liquiditeitspositie van € 6,1 miljoen per 30 juni 2012

\* Onderliggende resultaten zijn exclusief eenmalige herstructureringskosten en verlies uit bijzondere waardevermindering

\*\* EBITDA staat voor Earnings Before Interest, Taxation, Depreciation, Amortization & Impairments (winst voor aftrek van rente, belastingen, afschrijvingen, amortisatie en bijzondere waardeverminderingen)

\*\*\* EBITA staat voor Earnings Before Interest, Taxation & Amortization (winst voor aftrek van rente, belastingen en afschrijvingen van geïdentificeerde immateriële activa)

## **Operationele hoofdpunten**

- Opslag van 18.000 nieuwe stalen in eerste halfjaar 2012 (1<sup>e</sup> helft 2011: 19.600). 11.100 hiervan betroffen nieuwe navelstrengbloedstalen en 6.900 waren nieuwe navelstrengweefselstalen
- In totaal zijn 222.000 stalen opgeslagen
- 75% van de nieuwe klanten kiest voor de gecombineerde service van opslag van navelstrengbloed én navelstrengweefsel
- Ondertekening van samenwerkingsovereenkomst met de belangrijkste katholieke universiteit van Europa, de "Università Cattolica del Sacro Cuore" (UCSC). Het Academisch Ziekenhuis "Gemelli" gevestigd in Rome (Italië) is onderdeel van de medische faculteit van de UCSC en in eigendom van het Vaticaan
- Sluiting van Franse verwerkings- en opslagfaciliteit. Het schuldenvrije gebouw wordt momenteel aangehouden voor verkoop
- Beëindiging van de Cryo-Lip<sup>®</sup>-activiteiten
- Verwerving van een aanvullend belang van 10% van de aandelen van Cryo-Save Serbia

## **Vooruitzichten**

- Beëindiging van de Cryo-Lip en Franse activiteiten en verdere kostenbesparingen zullen in het tweede halfjaar van 2012 zichtbaar worden en naar verwachting leiden tot een significant hogere EBITDA in de tweede helft van 2012
- Cryo-Save heeft een sterke strategische positie en productportfolio
- Cryo-Save is officieel geaccrediteerd door erkende brancheorganisaties; in combinatie met ruim tien jaar ervaring wordt hierdoor worldclass operational excellence gegarandeerd
- Aanhoudende veelbelovende ontwikkelingen in het gebruik van stamceltechnologie bij de behandeling van ziekten en op het gebied van celtherapie en regeneratieve geneeskunde
- Cryo-Save is vol vertrouwen dat het zijn leidende positie als de meest vertrouwde internationale familiestamcelbank zal kunnen behouden

## **Bedrijfsoverzicht**

### *Groei van keuze voor gecombineerde opslag onder nieuwe klanten*

Het percentage nieuwe klanten dat kiest voor de gecombineerde service voor opslag van navelstrengweefsel en stamcellen uit navelstrengbloed nam toe gedurende het eerste halfjaar van 2012 tot 75%. De Groep sloeg 6.900 nieuwe navelstrengweefselstalen op. Deze gecombineerde service wordt door de Groep in alle belangrijke landen waarin het actief is aangeboden.

### *Langetermijnverbintenis met katholieke universiteit*

Cryo-Save is een nieuw samenwerkingsverband aangegaan met de meest belangrijke katholieke universiteit in Europa, de "Università Cattolica del Sacro Cuore" (UCSC). Het Academisch Ziekenhuis "Gemelli" gevestigd in Rome (Italië) is onderdeel van de medische faculteit van de UCSC en in eigendom van het Vaticaan. Deze samenwerking streeft naar het bevorderen en verbeteren van de kennis op het gebied van cryopreservatie van mesenchymale stamcellen afkomstig uit navelstrengweefsel.

Cryo-Save heeft ook financiële steun gekregen van de regio Molise in Italië. Het initiatief "GO!!!" subsidieert startende innovatieve ondernemingen in deze regio en Cryo-Save heeft fondsgelden verkregen ten bedrage van € 0,6 miljoen voor de ontwikkeling van cryopreserveringstechnieken voor navelstrengweefsel voor de komende drie jaar.

### *Cryo-Save Arabia geregistreerd door FDA*

Het lab van Cryo-Save Arabia in Dubai is geregistreerd door de Amerikaanse FDA (Food and Drug Administration) voor het autoloog en familiegerelateerd gebruik van stamcellen uit navelstrengbloed.

### *Gratis donorprogramma*

Cryo-Save heeft via zijn gratis donorprogramma blijk gegeven van zijn betrokkenheid op het gebied van maatschappelijk verantwoord ondernemerschap. Het gratis donorprogramma is specifiek bedoeld voor families die dringend behoefte hebben aan het afnemen en cryopreserveren van stamcellen uit het navelstrengbloed van hun pasgeborene. De kosteloze verwerking en opslag van de stamcellen biedt hen de mogelijkheid om een familielid met een levensbedreigende ziekte die met stamcellen kan worden behandeld te behandelen.

### *Sluiting in Frankrijk*

Na ruim drie jaar van geschilprocedures met de Franse gezondheidszorgautoriteiten, inclusief enkele rechtszaken, heeft Cryo-Save bevestigd gekregen dat het van de autoriteiten geen toestemming zal krijgen om stamcellen afkomstig uit navelstrengbloed af te nemen, te verwerken en op te slaan. Als gevolg hiervan heeft de Groep besloten de Franse activiteiten te staken. Het personeel is ontslagen, de contracten met derden zijn beëindigd en het pand, dat schuldenvrij is, zal worden verkocht.

### *Cryo-Save reikt prijs uit aan jonge onderzoeker*

Cryo-Save vierde de feestelijke opening van het nieuwe hoofdkantoor in Zutphen door Dr. T.H.J. Nijhuis de Young Investigator Award toe te kennen. De heer T.H.J. Nijhuis heeft zich met zijn meest recent onderzoek gericht op stamcellen.

### *Cryo-Save opgenomen in Euronext Small Cap Index*

Dankzij de toegenomen liquiditeit van het aandeel Cryo-Save in de afgelopen twaalf maanden is Cryo-Save sinds 18 juni 2012 opgenomen in de ASX<sup>®</sup>-index, ook wel de Small Cap Index of simpelweg Small Cap genoemd, een beursindex van Nederlandse bedrijven genoteerd aan NYSE Euronext Amsterdam.

## Overzicht van de bedrijfstak

Het gebruik van stamceltechnologie bij de behandeling van levensbedreigende ziekten is de afgelopen tien jaar sterk toegenomen; momenteel worden ruim 70 therapieën voor bloedziekten en verwante ziekten toegepast. En recenter komt ook in de celtherapie en regeneratieve geneeskunde het gebruik van stamcellen steeds meer voor.

Uit wetenschappelijke publicaties<sup>1</sup> gedurende de eerste helft van 2012 blijken de volgende veelbelovende resultaten:

- De behandeling van type 1-diabetes met eigen stamcellen laat veelbelovende resultaten zien (juni 2012)
- Er is aangetoond dat mesenchymale stamcellen afkomstig uit navelstrengweefsel de groei van borstkankercellen remt (juni 2012)
- Voor het eerst neemt een kind deel aan een klinisch onderzoek waar autoloog navelstrengbloed wordt gebruikt om niet-aangeboren doofheid te behandelen. Dit klinische onderzoek is goedgekeurd door de FDA (mei 2012)
- 's Werelds eerste goedgekeurde stamcelmedicijn voor de behandeling van acute graft-versus-hostreacties bij kinderen (mei 2012)
- Een onderzoek dat gebruik maakt van stamceltherapie laat veelbelovende resultaten zien in de strijd tegen HIV (mei 2012)
- Kinderen die leiden aan spina bifida (een aangeboren aandoening waarbij de wervelkolom en ruggenmergholte niet goed sluiten voorafgaand aan de geboorte) en worden behandeld met unieke stamcellen reageren verbazingwekkend goed (april 2012)
- In Spanje redden twee genetisch geselecteerde baby's het leven van hun broertje (februari/maart 2012)
- Navelstrengbloedbank in Missouri redt leven van meisje (maart 2012)
- Eerste onderzoek in de VS (en de wereld) naar de infusie van stamcellen in het menselijk brein is een feit (februari 2012)
- Meisje wordt behandeld voor sikkelcelziekte met behulp van navelstrengbloed van haar broertje (februari 2012)
- Autoloog navelstrengbloed blijkt veelbelovend voor gebruik bij perinatale asfyxie (februari 2012)
- Een doorbraak bij het omzetten van navelstrengstamcellen in andere stamcelsoorten (januari 2012)
- Het Amerikaanse beenmergdonorprogramma viert het 25-jarige bestaan en 50.000 transplantaties (januari 2012)

---

<sup>1</sup> Zie pagina 20 voor een lijst met wetenschappelijke bronvermeldingen

## Financieel overzicht

### Omzet

De groepsomzet kwam uit op € 19,0 miljoen (1<sup>e</sup> helft 2011: € 21,1 miljoen). De groepsomzet werd vooral getroffen door de lagere volumes in Zuid-Europa. De hogere afname van de gecombineerde service van navelstrengbloed én navelstrengweefsel en prijsstijgingen hadden een positieve uitwerking op de omzet, maar wisten de gevolgen van het lagere volume op de omzet niet volledig te compenseren.

Gedurende het eerste halfjaar van 2012 werden door de Groep 11.100 navelstrengbloedstalen (1<sup>e</sup> helft 2011: 12.600) en 6.900 navelstrengweefselstalen (1<sup>e</sup> helft 2011: 7.000) verwerkt en opgeslagen, waardoor het totaal voor het eerste halfjaar uitkwam op 18.000 stalen (1<sup>e</sup> helft 2011: 19.600 stalen).

### Geografische verdeling van omzet in miljoenen €

	1 <sup>e</sup> helft 2012	1 <sup>e</sup> helft 2011
Europa	17,7	19,9
Azië	0,9	0,8
Afrika	0,4	0,4
<b>Totaal</b>	<b>19,0</b>	21,1

Europa blijft de belangrijkste markt voor Cryo-Save, dat de leidende positie van het bedrijf daar bevestigd.

### Brutowinst en brutowinstmarge

De brutowinst bedroeg € 12,5 miljoen (1<sup>e</sup> helft 2011: € 14,2 miljoen). De brutowinstmarge was 65,8% (1<sup>e</sup> helft 2011: 67,0%). Hoewel de marge onder het niveau van het eerste halfjaar van 2011 lag, was het in lijn met die van het tweede halfjaar van 2011 (66,1%). De toegenomen afname- en laboratoriumkosten hadden een nadelige uitwerking op de brutowinst en derhalve ook op de brutowinstmarge.

### Operationele kosten

De operationele kosten, exclusief afschrijvingen, amortisatie en bijzondere waardeverminderingen, kwamen uit op € 12,3 miljoen (1<sup>e</sup> helft 2011: € 10,6 miljoen). De onderliggende operationele kosten, exclusief afschrijvingen, amortisatie en bijzondere waardeverminderingen, kwamen uit op € 11,5 miljoen (1<sup>e</sup> helft 2011: € 10,6 miljoen). De eenmalige kosten van € 0,8 miljoen hielden verband met de beëindiging van de Cryo-Lip<sup>®</sup>-activiteiten, de sluiting van de Franse activiteiten en een voorziening voor de beëindiging van contracten met distributeurs.

### in miljoenen €

	1 <sup>e</sup> helft 2012	1 <sup>e</sup> helft 2011
Kosten voor marketing en verkoop	6,5	5,3
Kosten voor onderzoek en ontwikkeling	0,2	0,2
Algemene en administratieve kosten	4,8	5,1
<b>Totaal</b>	<b>11,5</b>	10,6

De toename in de kosten voor marketing en verkoop lag vooral in de geïntensiverde marketingactiviteiten in alle drie de geografische gebieden (€ 0,4 miljoen), marktonderzoekprojecten in Zuid-Europa (€ 0,2 miljoen), extra kosten van Cryo-Lip<sup>®</sup> (€ 0,3 miljoen) in de eerste vijf maanden van 2012 en kosten in verband met distributiecontracten, die voorheen onder de kostprijs van de verkopen werden geclassificeerd (€ 0,2 miljoen).

De algemene en administratieve kosten daalden met € 0,3 miljoen, voornamelijk als gevolg van lagere consultancykosten (bv. belastingadviseurs en advocaten).

#### *EBITA en bedrijfsresultaat*

De EBITA bedroeg -€ 2,0 miljoen (1<sup>e</sup> helft 2011: € 2,7 miljoen). De onderliggende EBITA kwam uit op € 30.000 (1<sup>e</sup> helft 2011: € 2,7 miljoen). Het lagere volume leidde tot een daling van de omzet met € 2,1 miljoen en van de brutowinst met € 1,7 miljoen. De onderliggende EBITA was positief, maar lager dan in dezelfde periode vorig jaar.

Het bedrijfsresultaat kwam uit op -€ 2,9 miljoen (1<sup>e</sup> helft 2011: € 2,0 miljoen). Het onderliggende bedrijfsresultaat bedroeg -€ 0,8 miljoen.

De afschrijvingen bedroegen € 1,9 miljoen (1<sup>e</sup> helft 2011: € 0,7 miljoen) en de amortisatie was € 1,0 miljoen (1<sup>e</sup> helft 2011: € 0,9 miljoen). De hogere afschrijvingen waren het gevolg van het verlies uit bijzondere waardevermindering van € 1,1 miljoen in verband met het pand in Frankrijk en de bijbehorende kantoorinventaris. Het pand in Frankrijk en de inventaris, die schuldenvrij zijn, zijn gewaardeerd op reële marktwaarde verminderd met de verkoopkosten. De onderliggende afschrijvingen bedroegen € 0,8 miljoen. De stijging van de amortisatie is hoofdzakelijk het gevolg van investeringen in software.

#### *Netto financiële kosten/opbrengsten*

De netto financiële kosten van € 0,2 miljoen lagen € 0,1 miljoen onder het niveau van het eerste halfjaar van 2011 (€ 0,3 miljoen). Lagere valutaverliezen en hogere rentebaten als gevolg van afbetalingsregelingen in termijnen voor klantbetalingen en liquide middelen resulteerden in lagere (netto) financiële kosten.

#### *Resultaat voor belastingen*

Het resultaat voor belastingen kwam uit op -€ 3,0 miljoen (1<sup>e</sup> helft 2011: winst van € 1,7 miljoen). Het onderliggende resultaat voor belastingen bedroeg -€ 1,0 miljoen.

#### *Belastingen*

Het effectieve belastingtarief bedroeg -6% (gehele jaar 2011: 24%), voornamelijk als gevolg van de operationele verliezen in bepaalde landen waarvoor geen actieve belastinglatentie werd geactiveerd.

#### *Resultaat over deze periode*

Het resultaat over de periode kwam uit op -€ 3,2 miljoen (1<sup>e</sup> helft 2011: € 1,3 miljoen). Het onderliggende resultaat over de periode was -€ 1,2 miljoen.

#### *Winst per aandeel*

De winst per aandeel bedroeg -34,1 eurocent (1<sup>e</sup> helft 2011: 13,9 eurocent).

### *Materiële vaste activa en verlies uit bijzondere waardevermindering*

In juni 2012 kondigde Cryo-Save aan, na drie jaar van geschilprocedures met de Franse gezondheidszorgautoriteiten, niet de toestemming te verkrijgen om stamcellen in Frankrijk te verwerken en op te slaan. Als gevolg hiervan werd besloten de Franse activiteiten te staken, inclusief het ontslag van de Franse medewerkers en de verkoop van het pand in Lyon. Het Franse pand en bijbehorende activa werden dienovereenkomstig aangemerkt als 'aangehouden voor verkoop' in het beknopte geconsolideerde overzicht van de financiële positie.

Overeenkomstig de waarderingsgrondslagen van de Groep werden het Franse pand en de activa gewaardeerd tegen reële marktwaarde verminderd met de verkoopkosten. De reële marktwaarde verminderd met de verkoopkosten werd geschat op € 3,3 miljoen. Ten gevolge hiervan leidde Cryo-Save een verlies uit bijzondere waardevermindering van € 1,1 miljoen, welke is opgenomen in de geconsolideerde winst-en-verliesrekening onder algemene en administratieve kosten als een afschrijvings- en amortisatielast.

### *Kasstroom*

De kasstroom uit bedrijfsactiviteiten bedroeg € 0,2 miljoen (1<sup>e</sup> helft 2011: € 3,6 miljoen), de mutaties in het werkkapitaal kwamen uit op € 0,9 miljoen positief (1<sup>e</sup> helft 2011: € 0,9 miljoen negatief) en de betaalde rente en belastingen bedroeg € 0,3 miljoen (1<sup>e</sup> helft 2011: € 1,0 miljoen), resulterend in een netto kasstroom uit bedrijfsactiviteiten van € 0,8 miljoen (1<sup>e</sup> helft 2011: € 1,7 miljoen).

De investeringen in materiële vaste activa van € 1,1 miljoen hadden voornamelijk betrekking op laboratoriumapparatuur in België, de verhuizing van het Nederlandse hoofdkantoor naar een nieuw kantoor en vervangingsinvesteringen. De investeringen in immateriële vaste activa (€ 0,2 miljoen) hadden betrekking op software.

Op 30 juni 2012 had Cryo-Save een liquiditeitspositie van € 6,1 miljoen (31 december 2011: € 7,0 miljoen).

### **Transacties verbonden partijen**

In de eerste zes maanden van 2012 bracht Life Sciences NV € 0,1 miljoen in rekening als advieskosten. Life Sciences NV is een verbonden partij als gevolg van de zeggenschap die M.J. Waeterschoot, een directielid van de onderneming, over deze entiteit uitoefent.

### **Voornaamste risico's en onzekerheden**

Pagina's 28-31 van het jaarverslag 2011 van Cryo-Save bevatten een uitgebreid overzicht van de voornaamste risico's en onzekerheden van de Groep, die eveneens op de resterende zes maanden van 2012 van toepassing zijn.



## **Verklaring van de directie**

De directie verklaart, voor zover hun bekend en naar hun beste weten, dat het financieel overzicht in dit halfjaarverslag, opgesteld conform de toepasselijke normen voor de financiële verslaglegging, een getrouw beeld geeft van het vermogen, de financiële positie en de resultaten van de Groep en diens geconsolideerde ondernemingen. De directie verklaart bovendien dat dit verslag aan de aandeelhouders een getrouw beeld geeft van de informatie die hierin dient te zijn opgenomen.

Zutphen, 20 augustus 2012

Arnoud van Tulder, Chief Executive Officer  
Marc Waeterschoot, Executive Director

## Condensed consolidated interim financial statements

These condensed consolidated interim financial statements are unaudited.

### Condensed consolidated statement of income

in thousands of euro

#### For the six months ended 30 June

	Note	2012	2011
Revenue	9	<b>18,982</b>	21,120
Cost of sales		<b>(6,501)</b>	(6,962)
<b>Gross profit</b>		<b>12,481</b>	14,158
Marketing and sales expenses			
- Other marketing and sales expenses		<b>6,480</b>	5,294
- Non-recurring restructuring expenses		<b>247</b>	-
Research and development expenses		<b>152</b>	149
General and administrative expenses	10		
- Other general and administrative expenses		<b>6,616</b>	6,744
- Non-recurring restructuring expenses		<b>578</b>	-
- Non-recurring impairment loss		<b>1,190</b>	-
Total operating expenses		<b>15,263</b>	12,187
<b>Operating profit</b>		<b>(2,782)</b>	1,971
Finance income		<b>175</b>	128
Finance costs		<b>(386)</b>	(401)
<b>Net finance (costs)/income</b>		<b>(211)</b>	(273)
Results relating to equity-accounted investees		<b>0</b>	0
<b>Profit before taxation</b>		<b>(2,993)</b>	1,698
Income tax expense	11	<b>180</b>	409
<b>Profit for the period</b>		<b>(3,173)</b>	1,289
Attributable to:			
- Equity holders of the Company		<b>(3,173)</b>	1,289
- Non-controlling interest		<b>-</b>	-
<b>Profit for the period</b>		<b>(3,173)</b>	1,289
<b>Earnings per share (in euro cents)</b>	12		
- Basic		<b>(34.1)</b>	13.9
- Diluted		<b>(34.0)</b>	13.9

**Condensed consolidated statement of comprehensive income**  
in thousands of euro

**For the six months ended 30 June**

	<b>2012</b>	2011
<b>Profit for the period</b>	<b>(3,173)</b>	1,289
<b>Other comprehensive income</b>		
Foreign currency translation differences	<b>215</b>	41
<b>Other comprehensive income for the period</b>	<b>215</b>	41
<b>Total comprehensive income for the period</b>	<b>(2,958)</b>	1,330
Attributable to:		
- Equity holders of the Company	<b>(2,958)</b>	1,330
- Non-controlling interest	-	-
<b>Total comprehensive income for the period</b>	<b>(2,958)</b>	1,330

**Condensed consolidated statement of financial position**

in thousands of euro, before allocation of profit

	<b>Note</b>	<b>30 June 2012</b>	31 December 2011
Intangible assets		<b>36,705</b>	37,580
Property, plant and equipment		<b>10,316</b>	14,519
Investments in equity accounted investees		<b>0</b>	0
Deferred tax assets		<b>447</b>	537
Trade and other receivables		<b>1,087</b>	941
<b>Total non-current assets</b>		<b>48,555</b>	53,577
Inventories		<b>1,044</b>	1,013
Trade and other receivables		<b>8,285</b>	8,068
Assets classified as held for sale		<b>3,300</b>	-
Current tax assets		<b>2,415</b>	2,730
Cash and cash equivalents		<b>6,057</b>	7,024
<b>Total current assets</b>		<b>21,101</b>	18,835
<b>Total assets</b>		<b>69,656</b>	72,412
<b>Equity</b>	13		
Issued share capital		<b>973</b>	968
Share premium reserve		<b>38,169</b>	38,174
Revaluation reserve		<b>424</b>	474
Legal reserve		<b>183</b>	176
Translation reserve		<b>(1,339)</b>	(1,558)
Treasury shares		<b>(2,423)</b>	(2,423)
Retained earnings		<b>7,775</b>	11,409
<b>Equity attributable to equity holders of the Company</b>		<b>43,762</b>	47,220
Non-controlling interest		-	-
<b>Total equity</b>		<b>43,762</b>	47,220
<b>Liabilities</b>			
Borrowings		<b>3,317</b>	3,403
Deferred revenue		<b>10,075</b>	9,386
Deferred considerations		<b>644</b>	1,145
Deferred tax liabilities		<b>1,998</b>	2,159
Other liabilities		<b>120</b>	155
<b>Total non-current liabilities</b>		<b>16,154</b>	16,248
Borrowings		<b>189</b>	194
Trade and other payables		<b>7,024</b>	6,357
Deferred revenue		<b>759</b>	722
Deferred considerations		<b>640</b>	558
Current tax liabilities		<b>1,128</b>	1,113
<b>Total current liabilities</b>		<b>9,740</b>	8,944
<b>Total liabilities</b>		<b>25,894</b>	25,192
<b>Total equity and liabilities</b>		<b>69,656</b>	72,412

**Condensed consolidated statement of changes in equity**

in thousands of euro

**For the six months ended 30 June 2012**

	Issued share capital	Treasury shares	Other reserves	Shareholders' equity	Non-controlling interest	Total equity
<b>At 1 January 2012</b>	<b>968</b>	<b>(2,423)</b>	<b>48,675</b>	<b>47,220</b>	<b>-</b>	<b>47,220</b>
Exchange differences on translating foreign operations	-	-	215	215	-	215
<b>Other comprehensive income</b>	-	-	215	215	-	215
Result for the period	-	-	(3,173)	(3,173)	-	(3,173)
<b>Total comprehensive income</b>	-	-	(2,958)	(2,958)	-	(2,958)
Transactions with owners:						
* Share-based payments	-	-	64	64	-	64
* Dividend distributed	5	-	(569)	(564)	-	(564)
* Repurchased shares	-	-	-	-	-	-
<b>Total transactions with equity holders of the Company</b>	<b>5</b>	<b>-</b>	<b>(505)</b>	<b>(500)</b>	<b>-</b>	<b>(500)</b>
<b>At 30 June 2012</b>	<b>973</b>	<b>(2,423)</b>	<b>45,212</b>	<b>43,762</b>	<b>-</b>	<b>43,762</b>

**For the six months ended 30 June 2011**

<b>At 1 January 2011</b>	<b>964</b>	<b>(2,180)</b>	<b>49,976</b>	<b>46,760</b>	<b>-</b>	<b>46,760</b>
Exchange differences on translating foreign operations	-	-	41	41	-	41
<b>Other comprehensive income</b>	-	-	41	41	-	41
Profit for the period	-	-	1,289	1,289	-	1,289
<b>Total comprehensive income</b>	-	-	1,330	1,330	-	1,330
Transactions with owners:						
* Share-based payments	-	279	(104)	175	-	175
* Dividend distributed	4	-	(467)	(463)	-	(463)
* Repurchased shares	-	(522)	-	(522)	-	(522)
<b>Total transactions with equity holders of the Company</b>	<b>-</b>	<b>(243)</b>	<b>(571)</b>	<b>(810)</b>	<b>-</b>	<b>(810)</b>
<b>At 30 June 2011</b>	<b>968</b>	<b>(2,423)</b>	<b>48,735</b>	<b>47,280</b>	<b>-</b>	<b>47,280</b>

**Condensed consolidated statement of cash flows** (in thousands of euro)

**For the six months ended 30 June**

	<b>2012</b>	<b>2011</b>
<b>Cash flows from operating activities</b>		
Profit for the period	<b>(3,173)</b>	1,289
Adjustments for:		
Income tax expense	<b>180</b>	409
Finance costs	<b>386</b>	401
Finance income	<b>(175)</b>	(128)
Depreciation, amortisation and impairments	<b>2,932</b>	1,623
Equity settled share-based payment transactions	<b>64</b>	19
	<b>214</b>	3,613
<b>Movements in working capital</b>		
(Increase)/decrease in (non)current trade and other receivables	<b>(363)</b>	(545)
(Increase)/decrease in inventories	<b>(31)</b>	(254)
(Increase)/decrease (non)current tax assets	<b>314</b>	(666)
Increase/(decrease) in (non)current liabilities	<b>1,196</b>	336
Increase/(decrease) in (non)current tax liabilities	<b>(158)</b>	257
<b>Net cash from operations</b>	<b>1,172</b>	2,741
Interest paid	<b>(356)</b>	(348)
Interest received	<b>175</b>	128
Income taxes paid	<b>(150)</b>	(797)
<b>Net cash from operating activities</b>	<b>841</b>	1,724
<b>Cash flows from investing activities</b>		
Net acquisition spending	-	(2,252)
Purchase of property, plant and equipment	<b>(1,052)</b>	(752)
Purchase of intangible assets	<b>(185)</b>	(169)
Disposals of non-current assets	<b>83</b>	82
<b>Net cash (used in)/generated by investing activities</b>	<b>(1,154)</b>	(3,091)
<b>Cash flows from financing activities</b>		
Repurchase of own shares	-	(522)
Dividend distributed	<b>(564)</b>	(396)
Redemption of borrowings	<b>(90)</b>	(90)
<b>Net cash generated by/(used in) financing activities</b>	<b>(654)</b>	(1,008)
<b>Net increase/(decrease) in cash and cash equivalents</b>	<b>(967)</b>	(2,375)
Cash and cash equivalents at 1 January	<b>7,024</b>	5,964
Exchange differences	<b>0</b>	(12)
<b>Cash and cash equivalents at 30 June</b>	<b>6,057</b>	3,577

**Notes to the condensed consolidated interim financial statements 2012**

*(in thousands of euro, unless indicated otherwise)*

**1. Reporting entity**

Cryo-Save Group N.V. (the 'Company', or 'the Group') is a limited liability company domiciled in The Netherlands. The address of its registered office and principal place of business is Piet Heinstraat 11, 7204 JN Zutphen, The Netherlands.

**2. Basis of preparation**

**Statement of compliance**

The Group's condensed consolidated interim financial statements as at and for the six months ended 30 June 2012 were approved for publication by the Board of Directors on 20 August 2012.

The condensed consolidated interim financial statements of the Company as at and for the six months ended 30 June 2012 have been prepared in accordance with IAS 34 Interim Financial Reporting. As permitted by IAS 34, these statements do not include all of the information required for full annual financial statements, and should be read in conjunction with the consolidated financial statements of the Company as at and for the year ended 31 December 2011. In addition, the notes to the condensed consolidated interim financial statements are presented in a condensed format.

For further details on the principle accounting policies of the Company, we refer to our website, [www.cryo-save.com/group](http://www.cryo-save.com/group).

**3. Significant accounting policies**

The significant accounting policies applied by the Group in these condensed consolidated interim financial statements are the same as those applied by the Group in its consolidated financial statements as at and for the year ended 31 December 2011. The Company began using the amendment to IFRS 7 'Financial Instruments: Disclosures – Transfer of Financial Assets' for the first time as of 1 January 2012. This amendment has been endorsed by the EU and has no effect of the Group's condensed consolidated interim financial statements.

The following amendments to standards have not been adopted by the Company in 2012 as they have not been endorsed by the EU; after endorsement, these amendments to standards will not be applicable to the Group's condensed consolidated (interim) financial statements.

- IFRS 1 'First-time Adoption of IFRSs: Severe Hyperinflation and Removal of Fixed Dates for First-time Adopters'
- IAS 12 'Income Taxes – Deferred Tax: recovery of Underlying Asset'

**4. Change in accounting estimates**

In the first six months of 2012 the Group did not change any accounting estimate, which materially impacted the reported figures.

## **5. Use of estimates and judgements**

The preparation of interim financial statements requires management to make judgements, estimates and assumptions that affect the application of accounting policies and the reported amounts of assets and liabilities, income and expense. Actual results may differ from these estimates. Estimated and underlying assumptions are reviewed on an ongoing basis. Revision to accounting estimates are recognized in the period in which the estimate is revised and in any future periods affected.

In preparing these condensed consolidated interim financial statements, the significant judgements made by management in applying the Group's accounting policies and the key sources of estimation uncertainty were the same as those applied to the consolidated financial statements as at and for the year ended 31 December 2011.

## **6. Seasonality**

The interim operations of the Company are not impacted by seasonal or cyclical patterns.

## **7. Structure**

### **Serbia**

Cryo-Save Group N.V. effectuated its option to acquire an additional 10% of the shares of Cryo-Save Serbia (previously known as Life R.F. doo). Cryo-Save Group N.V. paid for this option the normalised EBITDA times a certain multiplier. Furthermore, an appreciation payment was made based on normalized EBITDA corresponding to the actual percentage of shareholding of sellers at the time. As Life R.F. waived their dividend entitlements, Cryo-Save Group N.V. consolidated this entity for 100% without recognizing a minority shareholding.

## **8. Operating segments**

The Group identifies two operating segments: the extraction and storage of adult human stem cells, and other types of products and services. The latter mainly consists of Output Pharma Services GmbH ('Output').

There are no material levels of integration between the two reportable segments. The accounting policies of the reportable segments are the same, except for revenue recognition. Information regarding the results of each reportable segment is included below. Performance is measured based on EBITA (earnings before interest, tax and amortisation of identified intangible assets), as included in the internal management reports that are reviewed by the Board. There are no inter-segment transactions.

Corporate overhead costs were not allocated to the segment 'other', but to the segment 'stem cell storage'.



**Information about reportable segments**

for the six months ended 30 June	<b>Stem cell storage</b>		<b>Other</b>		<b>Total</b>	
	<b>2012</b>	2011	<b>2012</b>	2011	<b>2012</b>	2011
<b>Revenue</b>						
Segment revenue	<b>18,374</b>	20,508	<b>608</b>	612	<b>18,982</b>	21,120
<b>Other segment information</b>						
EBITA	<b>(2,077)</b>	2,653	<b>92</b>	85	<b>(1,985)</b>	2,738
Finance income	<b>175</b>	128	<b>0</b>	0	<b>175</b>	128
Finance expense	<b>(386)</b>	(401)	<b>0</b>	0	<b>(386)</b>	(401)
Depreciation and amortisation	<b>(2,923)</b>	(1,614)	<b>(9)</b>	(9)	<b>(2,932)</b>	(1,623)
Profit before taxation	<b>(3,085)</b>	1,613	<b>92</b>	85	<b>(2,993)</b>	1,698
Income tax expense	<b>153</b>	384	<b>27</b>	25	<b>180</b>	409
Segment assets	<b>69,217</b>	72,587	<b>439</b>	373	<b>69,656</b>	72,960
Segment liabilities	<b>25,611</b>	25,429	<b>283</b>	251	<b>25,894</b>	25,680
Capital expenditure	<b>1,185</b>	921	<b>52</b>	0	<b>1,237</b>	921

Revenue from external customers attributed to the Company's country of domicile, The Netherlands, amounted to €0.2 million (1HY 2011: €0.2 million).

**Geographical information**

In presenting information on the basis of geographical information, revenue per continent is based on the geographical location of customers. Non-current assets, other than financial instruments and deferred tax assets are based on the geographical location of the assets.

for the six months ended 30 June	<b>Revenue</b>		<b>Non-current assets</b>	
	<b>2012</b>	2011	<b>2012</b>	2011
Europe	<b>17,690</b>	19,935	<b>46,347</b>	53,037
Asia	<b>890</b>	759	<b>530</b>	721
Africa	<b>402</b>	426	<b>144</b>	0
	<b>18,982</b>	21,120	<b>47,021</b>	53,758

**9. Revenue**

for the six months ended 30 June

	<b>2012</b>	2011
Stem cell extraction and storage	<b>18,374</b>	20,508
Other products and services	<b>608</b>	612
<b>Total revenue</b>	<b>18,982</b>	21,120

**10. Depreciation, amortisation and impairment expenses**

for the six months ended 30 June

	<b>2012</b>	2011
Depreciation of property, plant and equipment	<b>732</b>	696
Impairment loss property, plant and equipment	<b>1,140</b>	-
Amortisation of identified intangible assets	<b>797</b>	767
Amortisation of other intangible assets	<b>213</b>	160
Impairment loss intangible assets	<b>50</b>	-
<b>Total depreciation and amortisation expenses</b>	<b>2,932</b>	1,623

## **11. Taxation**

Income tax expense reported for the six month period ended 30 June 2012 is recognized based on management's best estimate of the weighted average annual effective income tax rate for the territories for which a tax expense is expected for the full financial year, applied to the pre-tax income of the interim period. The Group's applied consolidated effective tax rate for the six months ended 30 June 2012 was -6% (1HY 2011: 24%). The effective tax rate for the full year 2011 was 24%.

Estimates and judgement by management are required in determining the Group's deferred tax liabilities, amongst others corporate income tax and value added tax (VAT). The calculation of the tax liabilities is partly based on the interpretations of applicable tax laws in the jurisdictions in which the Group operates. Although the Group believes the tax estimates are reasonable, there is no assurance that the final determination of the tax liabilities will not be materially different from what is reflected in the statement of income and balance sheet. Should additional taxes be assessed these could have a material effect on the Group's results of operation or financial condition.

## **12. Earnings per share**

for the six months ended 30 June

	<b>2012</b>	2011
Basic earnings per share (in euro cents)	<b>(34.1)</b>	13.9
Diluted earnings per share (in euro cents)	<b>(34.0)</b>	13.9

Basic earnings per share (EPS) are calculated by dividing profit attributable to ordinary equity holders of the Company by the weighted average number of ordinary shares outstanding during the period.

The calculation of diluted earnings per share is based on the calculation of the basic earnings per share, adjusted to allow for the assumed conversion of all dilutive share options.

The average market value of ordinary shares during the first half year of 2012 did exceed the exercise price of the options granted in 2009. Hence, these options had a minor dilutive effect. The average market value of ordinary shares during the first half of 2012 did not exceed the exercise price of the options granted in other years, hence these options had no dilutive effect.

Reconciliation between number of shares and weighted average number of shares:

for the six months ended 30 June

	<b>2012</b>	2011
Issued ordinary shares at 1 January	<b>9,676,223</b>	9,639,191
Dividend paid out in shares	<b>4,664</b>	2,880
Shares held in treasury	<b>(364,000)</b>	(366,019)
<b>Weighted average number of shares</b>	<b>9,316,887</b>	9,276,052

**Cryo-Save Group N.V.**  
**Interim Report 2012**

Reconciliation between weighted average number of shares and diluted weighted average number of shares:

for the six months ended 30 June

	<b>2012</b>	2011
Weighted average number of shares	<b>9,316,887</b>	9,276,052
Share options	<b>7,154</b>	12,282
<b>Diluted weighted average number of shares</b>	<b>9,324,041</b>	9,288,334
<b>Profit attributable to ordinary equity holders of the Company</b>	<b>(3,173)</b>	1,289

### **13. Share options, treasury shares and dividend**

#### *Share options*

At 2 April 2012 options were granted for 64,000 ordinary shares in Cryo-Save Group N.V. to Directors and certain other employees of the Group, at an exercise price of €3.93 per share.

The fair market value of each conditionally awarded share was €1.56, as determined by an outside consulting firm. The fair value of services received in return for share options granted is based on the fair value of share options granted, measured using a binomial model.

#### *Treasury shares*

To cover the dilutive effect of the granted share options to Directors and other employees and to fund acquisitions, the Group started a share buyback programme in 2007. During the first half year of 2012 the Company did not repurchase any of its own shares. The Company has 364,000 own shares held in treasury at 30 June 2012 (31 December 2011: 364,000). Treasury shares are recorded at cost, representing the market price on the acquisition date.

#### *Dividend*

Following the shareholder resolution on 16 May 2012, the Company paid a dividend of 8 euro cent per share amounting to €745 thousand for the year ended 31 December 2011. Of this amount, €564 thousand was paid in cash and €181 thousand was paid in shares for which the Company issued 52,469 nominal shares.

### **14. Contingent liabilities or contingent assets**

In the first half of 2012, there were no material changes to the Group's commitments and contingent liabilities from those disclosed in the Annual Report for the year ended 31 December 2011.

### **15. Events after the reporting period**

There were no material events after the reporting period.

**List of used scientific sources:**

- <http://diabetes.webmd.com/news/20120611/stem-cells-type-1-diabetes>
- <http://onlinelibrary.wiley.com/doi/10.1002/jcb.24073/abstract?elq=1684481af81f45aa96745ba4bbb4ab43>
- <http://www.nbc-2.com/story/18610064/stem-cells-used-to-regenerate-hearing>
- <http://investor.osiris.com/releasedetail.cfm?releaseid=674658>
- <http://medicalxpress.com/news/2012-05-stem-cell-therapy-hiv.html>
- <http://www.free-press-release.com/news-children-with-spina-bifida-treated-with-unique-stem-cells-show-amazing-responses-1336341962.html>
- <http://www.europapress.es/salud/noticia-nace-andaluciasegundo-bebe-seleccionado-geneticamente-salvar-vida-hermano-20120213091135.html>
- <http://www.lavanguardia.com/salud/20120214/54254928278/bebe-cura-hermano.html>
- <http://fox2now.com/2012/03/15/cord-blood-banking-saves-missouri-girls-life/>
- <http://waco.ynn.com/content/health/283878/your-health--stem-cells-for-stroke-treatment>
- <http://www.nbcbayarea.com/news/local/Bay-Area-Girl-Is-a-Sickle-Cell-Success-Story-139297018.html>
- Journal of PeriAly et al. Viability and neural differentiation of mesenchymal stem cells derived from the umbilical cord following perinatal asphyxia. Journal of Perinatology (2011), 1–6

**Enquiries:**

**Cryo-Save Group**

Arnoud van Tulder, Chief Executive Officer

**+ 31 (0) 575 509 100**

**Daniel Stewart & Company plc (UK)**

Martin Lampshire

**+ 44 (0) 20 7776 6550**

**College Hill (UK)**

Rozi Morris/ Adrian Duffield

**+ 44 (0) 20 7457 2020**

**Contact details**

Cryo-Save Group N.V.  
Piet Heinstraat 11  
7204 JN Zutphen  
The Netherlands  
Tel. +31 (0)575 50 91 00  
Fax +31 (0)575 50 91 16

**For more information on Cryo-Save visit**

[www.cryo-save.com/group](http://www.cryo-save.com/group), or contact Investor Relations  
at [ir@cryo-save.com](mailto:ir@cryo-save.com)

Free footage is available on [www.videobankonline.com](http://www.videobankonline.com).

**About Cryo-Save ([www.cryo-save.com/group](http://www.cryo-save.com/group))**

Cryo-Save, the leading international stem cell storage company and the largest family stem cell bank in Europe, already stores over 222,000 samples from cord blood and umbilical cord tissue for newborns and adipose tissue for adults. These stem cells can mean the difference between life and death in the case of future threats to the health of the donors. There are already several diseases that can be cured by the use of stem cells, and the number of treatments will only increase. Driven by its international business strategy, Cryo-Save is now represented in over 40 countries on three continents, with ultra-modern processing and storage facilities in Belgium, Germany, Dubai, India and South Africa.



## Interim financial results 2012

21 August 2012

Arnoud van Tulder –Chief Executive Officer

**CRYO**  
**LISTED**  
NYSE  
EURONEXT

- Collection, processing and storage of human adult stem cells
  - from umbilical cord blood and umbilical cord tissue for new-borns
- More than 222,000 samples stored
- Over 70 blood and blood-related diseases can be treated by use of stem cells from cord blood
- Fast growing fields of cellular therapy and regenerative medicine
- Cryo-Save is **not** involved in embryonic stem cells

- The largest family stem cell bank in Europe
- Represented in over 40 countries on 3 continents
- Ultra-modern processing and storage facilities in:  
Belgium, Germany, Dubai, India and South Africa
- 250 people, including over 20 medical doctors and over 40 lab technicians



- Promising results from the treatment of type 1 diabetes using own stem cells (June 2012)
- Umbilical cord mesenchymal stem cells have been shown to inhibit breast cancer cell growth (June 2012)
- First child enrolled in FDA approved clinical trial using autologous cord blood to treat acquired hearing loss (May 2012)
- World's first approved stem cell drug for the treatment of acute graft-vs-host disease in children (May 2012)
- Study using stem cell therapy shows promise in the fight against HIV (May 2012)
- Children with spina bifida treated with unique stem cells show amazing responses (April 2012)

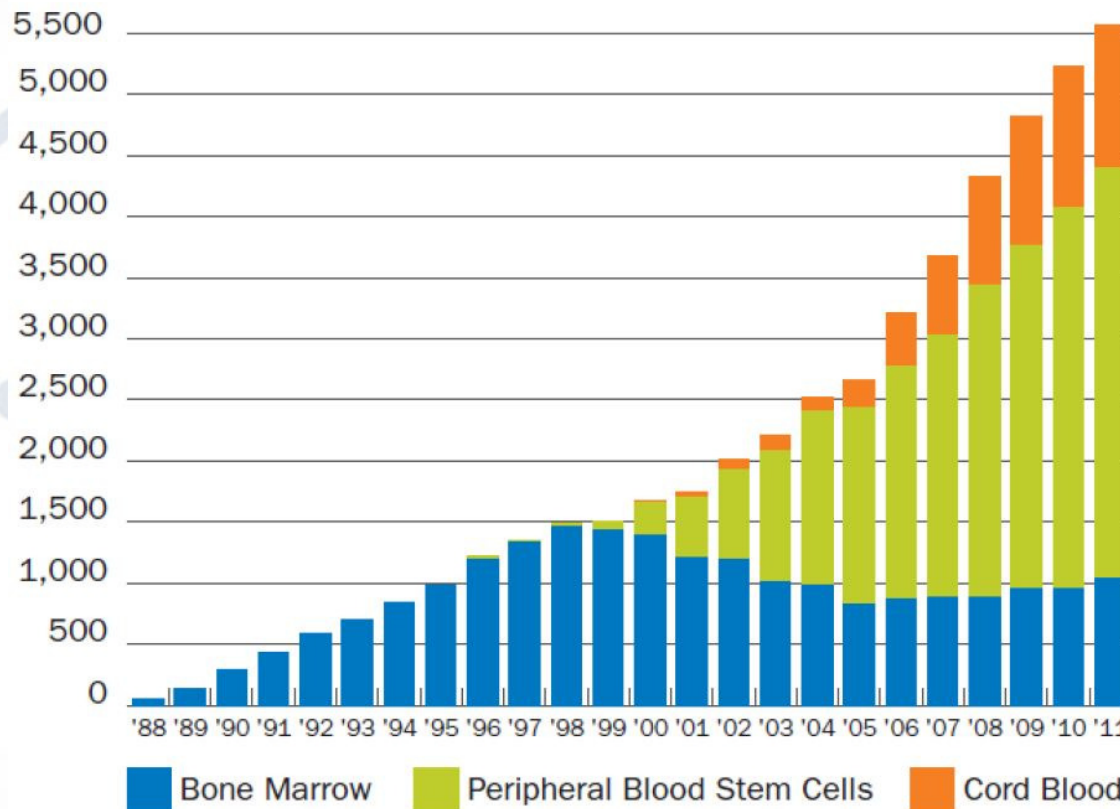
- Two genetically selected babies save their brother's life in Spain (February/March 2012)
- Cord Blood banking saves Missouri girl's life (March 2012)
- First trial in US and in the world to study the infusion of stem cells into the human brain (February 2012)
- Girl is treated for sickle cell disease using UCB from her sibling (February 2012)
- Autologous umbilical cord blood stem cells promise for use in asphyxiated neonates (February 2012)
- Breakthrough for umbilical cord stem cells being converted into other stem cell types (January 2012)

- To date over 25,000 unrelated cord blood transplants
- European cord blood banks released 50 samples: 18 family-sibling use and 32 autologous
- USA banks, started 10 years ahead of the European banks, released hundreds of samples
- Clinical trials ([www.clinicaltrials.gov](http://www.clinicaltrials.gov)):
  - over 4,100 CTs with stem cells
  - over 3,700 CTs with hematopoietic stem cells
  - over 700 CTs with cord blood
  - over 200 CTs with mesenchymal stem cells
  - over 500 CTs with adipose tissue

## Promising treatments

Cerebral palsy	Orthopedic applications
Traumatic brain injury	Auto-immune disorders
Stroke	Ophthalmological applications
Spinal cord injuries	Solid tumors
Heart disease	Liver disease
Type 1 Diabetes	Musculo-skeletal and burns

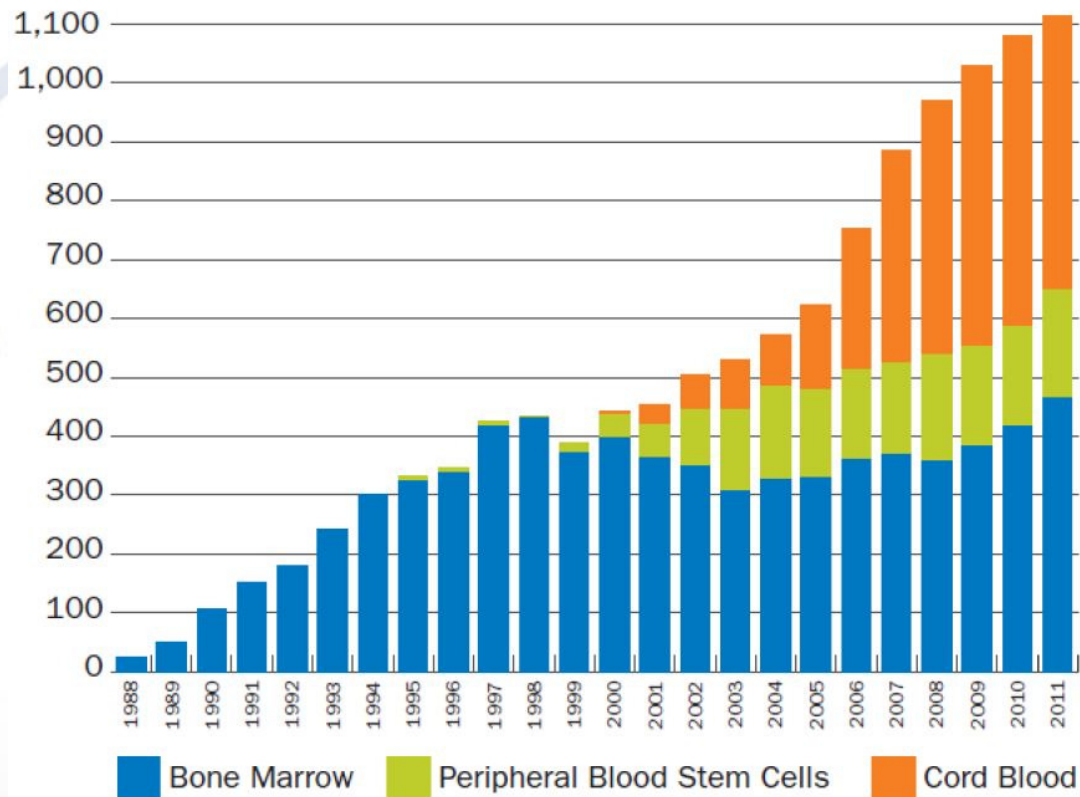
## Transplants by Cell Source



Source: National Marrow Donor Program FY 2011

VISIT US: [WWW.CRYO-SAVE.COM/GROUP](http://WWW.CRYO-SAVE.COM/GROUP)

## Transplants by Cell Source Pediatric Recipients (younger than 18 years)



Source: National Marrow Donor Program FY 2011

VISIT US: [WWW.CRYO-SAVE.COM/GROUP](http://WWW.CRYO-SAVE.COM/GROUP)

- Diversification of international revenues. India, South Africa and Bosnia were the main contributors to organic growth, more than offset by Spain and Italy
- As a consequence of the current economic climate, the priority of the Group is to restore bottom line results on short notice
- Well positioned to benefit from the market for stem cell storage; increasing number and successful use of stored samples in therapies, clinical studies and trials



- Operating loss for the period €2.8 million
- Restructuring / cost savings:  
€2.9 million expenses (€0.9m opex, €0.8m non-recurring opex, €1.2m impairment loss) incurred in 1HY 2012:
  - Cryo-Lip activities in US and Europe: Opex 1HY: €0.6m, impairment €0.1m and non-recurring €0.1m
  - France processing and storage facility Opex 1HY: €0.3m, impairment €1.1m and non-recurring €0.1m
  - Other restructuring costs Non-recurring €0.6m (mainly provision for the termination of distributors contracts)
- Significantly higher EBITDA in 2HY 2012



- Revenue €19.0 million (1HY 2011: €21.1 million)
- Gross profit €12.5 million (1HY 2011: €14.2 million).
- OPEX before D&A and impairments increased with €1.7 million due to:
  - Non recurring restructuring expenses €0.8 million
  - Intensified marketing activities €0.4 million
  - Investments in Cryo-Lip for the first 5 months €0.3 million
  - Reclassification of related distribution contracts €0.2 million
- EBITDA \* €0.2 million (1HY 2011: €3.6 million)
- Underlying EBITDA\*\* €1.0 million (1HY 2011: €3.6 million)
- EBITA \*\*\* - €2.0 million (1HY 2011 €2.7 million)
- Underlying EBITA €30 thousand (1HY 2011 €2.7 million)

\* EBITDA is defined as Earnings Before Interest, Taxation Depreciation and Amortisation

\*\* Underlying results excludes non-recurring restructuring expenses and impairment loss

\*\*\* EBITA is defined as Earnings Before Interest, Taxation and Amortisation of identified intangible assets

- Operating result - €2.8 million (1HY 2011: €2.0 million)
- Underlying operating result - €0.8 million (1HY 2011: €2.0 million)
- Net result - €3.2 million (1HY 2011: €1.3 million)
- Basic earnings per share -34.1 euro cents (1HY 2011: 13.9 euro cents)
- Net cash from operating activities €0.8 million (1HY 2011: € 1.7 million)
- Solid cash position of €6.1 million as at 30 June 2012 (31 December 2011: €7.0 million)

## Summary Income Statement

Period ended 30 June	2012 €million	2011 €million	Note
<b>Revenue</b>	<b>19.0</b>	<b>21.1</b>	Volume increase in several South Eastern Europe countries, South Africa and India more than offset by lower business volume in Southern Europe.
Gross profit	12.5	14.2	Increased demand for higher reimbursements of the collection of the umbilical cord blood and cord tissue in the hospitals
Gross profit margin	66%	67%	
Operating expenses excluding depreciation, amortization and impairments	12.3	10.6	Includes €0.8 million non-recurring restructuring costs (Cryo-Lip and France). Higher expenses mainly due to intensified marketing activities, in all geographical areas and investments in Cryo-Lip for the first 5 months of 2012.
Depreciation, amortization and impairments	2.9	1.6	
<b>Operating result</b>	<b>(2.8)</b>	<b>2.0</b>	Impairment loss of €1.2 million included as a result of the intended sale of the processing and storage facility in France.
<b>Underlying operating result</b>	<b>(0.8)</b>	<b>2.0</b>	
Financial result	(0.2)	(0.3)	
<b>Profit before taxation</b>	<b>(3.0)</b>	<b>1.7</b>	
Taxation	(0.2)	(0.4)	
<b>Profit after taxation</b>	<b>(3.2)</b>	<b>1.3</b>	
<b>Basic earnings per share (€cents)</b>	<b>(34.1)</b>	<b>13.9</b>	

VISIT US: [WWW.CRYO-SAVE.COM/GROUP](http://WWW.CRYO-SAVE.COM/GROUP)

## Summary Balance Sheet

Period ended	30 June 2012 €million	31 December 2011 €million	Note
Non current assets	48.6	53.6	Reclassification of €3.3 million to current assets regarding French processing and storage facility.
Current assets	21.1	18.8	Assets held for sale €3.3 million Cash position €6.1 million (2011: €7.0 million)
<b>Total assets</b>	<b>69.7</b>	<b>72.4</b>	
<b>Total equity</b>	<b>43.8</b>	<b>47.2</b>	Result for the period and dividend
Non-current liabilities	16.2	16.3	
Current liabilities	9.7	8.9	
<b>Total liabilities</b>	<b>25.9</b>	<b>25.2</b>	
<b>Total equity and liabilities</b>	<b>69.7</b>	<b>72.4</b>	

VISIT US: [WWW.CRYO-SAVE.COM/GROUP](http://WWW.CRYO-SAVE.COM/GROUP)

## Summary Cash flow statement

Period ended 30 June	2012 €million	2011 €million	Note
Net cash from operations	0.2	3.6	Net cash was mainly affected by lower result for the period.
Net cash from operating activities	0.8	1.7	
Net cash used in investing activities	(1.2)	(3.1)	Investments in PP&E (€1.1 million, mainly movement of headquarter, lab equipment and replacement investments) + investments in software (€0.2 million)
Net cash from/(used in) financing activities	(0.7)	(1.0)	Dividend €0.6 million and redemption of borrowings €0.1 million
Net increase/(decrease) in cash and cash equivalents	(1.1)	(2.4)	
<b>Cash and cash equivalents at the end of the period</b>	<b>6.1</b>	<b>3.6</b>	

- 18,000 new samples stored in 1HY 2012 (1HY 2011: 19,600):  
11,100 new cord blood samples and 6,900 new cord tissue samples
- 222,000 samples have been stored in total at 30 June 2012
- 75% of new customers opt for combined service of cord blood and cord tissue storage
- Collaboration agreement signed with Europe's most important Catholic university, “Università Cattolica del Sacro Cuore” (UCSC). Policlinico “Gemelli” University Hospital based in Rome, Italy, is part of the UCSC Faculty of Medicine and Surgery and is owned by the Vatican.
- Closure of French processing and storage facility
- Cessation of Cryo-Lip activities
- Acquisition of an additional 10% of the shares of Cryo-Save Serbia

## Europe

- Total European stem cell market shrank with 10%
- Market share remained stable
- Organic growth in several South Eastern European countries
- Decreasing volumes in Southern Europe due to economic crisis
- Continued efforts to increase knowledge and awareness of stem cells and stem cell treatments

## Asia

- Main market is India, showing volume growth

## Africa

- Main market is South Africa, showing volume growth



- Cost savings measures will bear fruit in 2HY 2012 resulting in a significantly higher EBITDA
- Cryo-Save has a strong strategic position and product portfolio to further enhance its business
- Cryo-Save is formally accredited by recognised industry bodies; combined with over ten years of experience, world-class operational excellence is assured
- Continued promising developments in the use of stem cell technology in the treatment of diseases and for cellular therapy and regenerative medicine
- Cryo-Save is confident it will continue to maintain its leadership position as the international family stem cell bank of choice

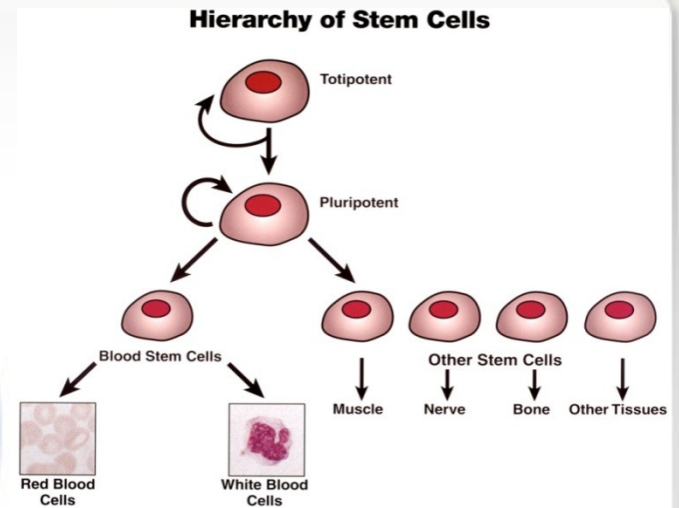


## Additional background



## What are stem cells?

- Unspecialized cells that can replicate and differentiate themselves into a wide range of specialized cell types
- Two types:
  - Embryonic: derived from embryos
    - Capacity for unlimited expansion
    - Differentiate into virtually all cell types
    - Significant ethical issues in use
  - Adult: derived from bone marrow, peripheral blood, cord blood, cord tissue or adipose tissue
    - More limited in potential
    - No ethical concerns

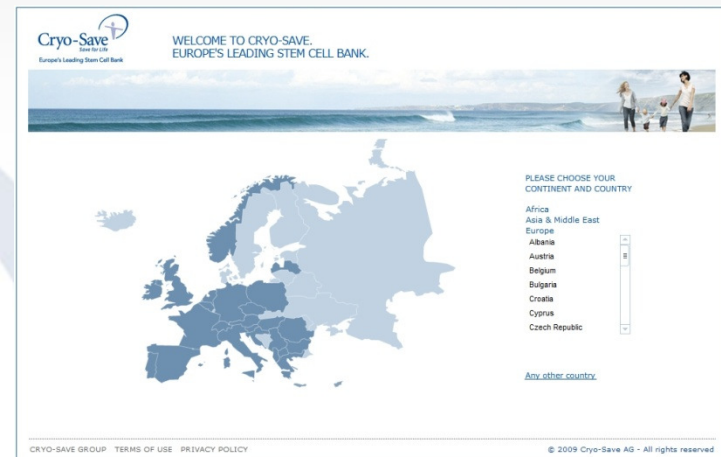


## Why store adult stem cells?

- Today: common practice in over 70 blood and blood related diseases, and anecdotal results
- Tomorrow: promising results from clinical trials. Over 4,100 CTs with stem cells.
- Stem cell therapy has the potential to radically change the treatment of human diseases -> regenerative medicine and tissue engineering (repair, replace, regenerate)
- Cord blood banking is an established technology (since 1990's in USA)
- Stem cells derived from umbilical cord offer important advantages:
  - Collection is quick, easy and non-invasive
  - There is no risk for mother or child
  - Stem cells collected at birth are in optimum condition

### ***Cord blood and cord tissue***

- Informing parents by obstetrician or midwife, supported by Cryo-Save website and customer service
- Parents receive collection kit prior to birth
- Sample collected at birth
- Delivery to laboratory via courier within 48 hours



VISIT US: [WWW.CRYO-SAVE.COM/GROUP](http://WWW.CRYO-SAVE.COM/GROUP)

- Receipt of sample at processing and storage facility
- Tested for disease and bacterial contamination
- Samples stored in gas phase of liquid nitrogen
- Samples are split into two halves for dual storage
- Cryo-Save's major differentiation and value proposition
  - Highly trained, experienced and dedicated team
  - Operates multiple storage facilities
  - Dual storage for each sample
  - Fully automated processing of umbilical cord blood (“closed bag system”)

