

Oranjewoud N.V. jaarverslag 2007

Verantwoorde groei





Mixed Sources

Productgroep uit goed beheerde bossen, gecontroleerde bronnen en gerecycled materiaal.

www.fsc.org Cert no. SCS-COC-00932
© 1996 Forest Stewardship Council

Oranjewoud N.V. jaarverslag 2007

Inhoud

Een wereld vol mogelijkheden!	4
<i>Missie</i>	4
<i>Kernwaarden</i>	5
Positief resultaat	7
Ondernemingsprofiel	8
Kerncijfers	8
Personalia directie	9
Raad van Commissarissen	9
Directieverslag	11
Verantwoorde groei	20
Je oogst wat je zaait	22
Klanten en medewerkers aan het woord	24
Jaarrekening	43
Code Tabaksblat bij Oranjewoud N.V.	95
Organogram	96
Adressen en personalia	97

Een wereld vol mogelijkheden!

Prettig wonen, werken, reizen en recreëren kan alleen als we grip krijgen op ruimte. Oranjewoud is daarom actief op het gebied van stedelijke ontwikkeling, mobiliteit, bouw en vastgoedzaken tot landelijk gebied, water, milieu, veiligheid, sport en recreatie. Dat doen we in Nederland, maar ook internationaal. Onder aansturing van een Friese ondernemer werd Oranjewoud ruim een halve eeuw geleden groot in landinrichting. Inmiddels heeft ons bedrijf zich ontwikkeld tot een allround partner die veel meer is dan een ingenieursbureau.

Missie

Oranjewoud N.V. wil een toonaangevend partner zijn bij het ontwikkelen en toepassen van duurzame en integrale oplossingen voor alle facetten van onze leefomgeving, waarin we wonen, werken, recreëren en reizen.

Wij werken op basis van de volgende kernwaarden:

Ondernemend

Oranjewoud heeft ambities als het gaat om de vormgeving van de wereld om ons heen. Ons uitgangspunt? Werken in een wereld vol mogelijkheden! Dat betekent voor ons kansen benutten en weloverwogen risico's nemen. Niet vastroesten in gebaande paden, maar zoeken naar andere oplossingen, innovatieve ideeën of simpelweg een efficiëntere methode. Dynamiek bereik je nooit alleen, dus ondernemen doen we met elkaar. Als medewerkers onderling én samen met opdrachtgevers en partners.

Mensgericht

Onze opdrachtgevers geven ons bestaansrecht en onze medewerkers zijn ons kapitaal. Bovendien staat de mens centraal in de leefomgeving waar wij aan werken. Ons doel? Prettig wonen, werken, reizen en recreëren. Om dat te realiseren, bieden we visie met oog voor realiteit. Dus we zijn resultaatgericht, maar letten óók op maatschappelijke belangen, milieu, de (financiële) speelruimte en de mens achter het werk. Voor ons is investeren in duurzame relaties daarom heel vanzelfsprekend.

Ontwikkeling

Een klein land vraagt om grote ideeën. Daarom creëren wij ruimte voor groei. Binnen ons bedrijf vertalen we dat in voldoende aandacht voor persoonlijke ontwikkeling. En in ons werk betekent het dat we ruimte zoeken in denken en doen. Letterlijk, door bijvoorbeeld over landsgrenzen te kijken, maar ook figuurlijk, door ideeën en plannen te laten groeien. Ons streven? Vraagstukken daadwerkelijk oplossen. Dat vraagt om een combinatie van kennis, ervaring, innovatie en creativiteit, maar bovenal om ruimte!

Karakter

Meer dan vijftig jaar ervaring en een no-nonsense mentaliteit maken dat Oranjewoud stevig met beide benen op de grond staat. Wij willen een partner zijn in het ontwikkelen van duurzame en integrale oplossingen voor alle facetten van onze leefomgeving. Onafhankelijk, deskundig en altijd met respect voor de omgeving. Onze grondhouding? Staan voor wie je bent! Als bedrijf, als medewerker en als mens.



Positief resultaat

Wij presenteren in dit jaarverslag over 2007 onze cijfers en informeren u over de ontwikkeling van alle werkmaatschappijen binnen Oranjewoud N.V.

Oranjewoud N.V. is op 18 oktober 2001 ontstaan door een juridische fusie tussen Multihouse N.V. en KSI International N.V. Alle activiteiten van Oranjewoud Beheer B.V. en haar dochterondernemingen zijn op 7 juni 2006 ingebracht in het beursfonds.

In 2007 is de Groep verder uitgebreid: per 1 januari zijn alle activiteiten overgenomen van A+D Engels, gevolgd door Nexes Services B.V. per 27 april, des Corps B.V. per 7 juni en Belconsulting N.V. en Belco-plan N.V. per 31 december. Deze succesvolle acquisities vormen in combinatie met de doorgevoerde fiscale en organisatorische optimalisatie in de groepsstructuur, een stabiele basis.

Het resultaat is ten opzichte van 2006 opnieuw fors verbeterd. Alle bedrijfsonderdelen hebben een positieve bijdrage aan dit resultaat geleverd.

Gerard Sanderink
Directeur Oranjewoud N.V.

Ondernemingsprofiel

Oranjewoud N.V. levert kwalitatief hoogwaardige diensten op het brede terrein van infrastructuur, ruimtelijke ontwikkeling, milieu, veiligheid, bouw en vastgoedzaken. Oranjewoud N.V. is vooral op het gebied van milieu en veiligheid ook actief in het buitenland; in 2007 nog met name in België en Frankrijk, maar per begin 2008 ook in de Verenigde Staten. Op het gebied van sport- en vrijetijdsvoorzieningen verzorgt Oranjewoud desgewenst het gehele traject van studie, advies, ontwerp, planvoorbereiding en directievoering tot realisatie, beheer en exploitatie.

De detacheringstak van Oranjewoud N.V. richt zich op het detacheren van personeel in de brede range van bouwkunde, civiele techniek, industriële automatisering, werktuigbouwkunde, elektrotechniek, bedrijfskunde, beveiliging, industrie, infratechniek, telematica, utiliteit, olie en gas, (petro)chemie, on- en offshore, overheden, nutsbedrijven, infrastructuur, voeding, farmacie en ICT.

Oranjewoud N.V. werkt vooral in opdracht van centrale en lokale overheden en het bedrijfsleven. De Groep is genoteerd aan de officiële Markt van Euronext N.V. te Amsterdam en is een juridisch onderdeel van de Centric-organisatie. Het belang van Centric B.V. in Oranjewoud N.V. bedraagt ultimo 2007 89,45%.

Kerncijfers

	2007	2006	2005	2004	2003
Resultaat (bedragen x € 1.000)					
Netto-omzet	236.329	120.963	33.117	37.670	38.084
Nettowinst (na belasting)	16.484	11.467	2.348	1.548	(1.975)
Netto kasstroom	(5.964)	18.972	5.796	707	(490)
Vermogen (bedragen x € 1.000)					
Eigen vermogen (EV)	82.199	65.716	9.155	3.927	774
Totaal vermogen (TV)	170.156	144.363	12.718	7.815	6.644
EV/TV	48,3%	45,5%	72,0%	50,2%	11,6%
Medewerkers (headcount)					
Aantal ultimo boekjaar	2219	1853	321	336	356

Voor de jaren 2004 en verder zijn de cijfers opgesteld volgens IFRS.

Personalia directie

G.P. (Gerard) Sanderink (1948)

Na de afronding van zijn studies Wiskunde en Bedrijfskunde aan de Universiteit Twente, startte Gerard Sanderink in 1973 zijn loopbaan bij Tijl in Zwolle. In 1978 was hij medeoprichter en directeur van ICT Automatisering. Hij was medeverantwoordelijk voor het opbouwen van deze organisatie tot een toonaangevende ICT-dienstverlener. Na de verkoop van zijn belang in ICT Automatisering in 1992, startte Gerard Sanderink het bedrijf Sanderink Beheer, tegenwoordig Centric genaamd. De advies- en ingenieursdiensten zijn in 2006 ondergebracht in het beursfonds Oranjewoud N.V.

Raad van commissarissen

De directie is er tot op heden niet in geslaagd om nieuwe leden voor de Raad van Commissarissen ter benoeming voor te dragen aan de Algemene Vergadering van Aandeelhouders. Op grond hiervan is de jaarrekening niet mede-ondertekend door commissarissen en bevat dit jaarverslag niet een preadvies als bedoeld in de statuten van de vennootschap.

Directieverslag



Directieverslag

Ontwikkelingen in 2007

Het verslagjaar 2007 is het eerste jaar waarin de cijfers van Oranjewoud N.V. volledig transparant zijn. In het transitiejaar 2006 zijn namelijk de ICT-activiteiten bijna volledig uit het beursfonds verdwenen, waardoor 2007 het eerste boekjaar is waarin de huidige kernsegmenten van Oranjewoud worden gerapporteerd. Oranjewoud richt zich nu voornamelijk op advies- en ingenieursdiensten, realisatieactiviteiten en detachering.

Duidelijk is dat alle onderdelen in 2007 hebben geprofiteerd van de goede economische omstandigheden. Bovendien is het resultaat verbeterd door organisatorische aanpassingen. Al in 2006 werd ingezet op een slagvaardige, slanke organisatie die primair klantgericht opereert. Gecombineerd met de aanzienlijke kostenbesparingen in de corporate overhead, leverde dat in 2007 een autonome groei op van omzet en resultaat. Groei is tevens gerealiseerd doordat Oranjewoud in alle drie kernsegmenten van de onderneming bedrijven heeft toegevoegd aan het bestaande portfolio (zie meer informatie onder 'Groei').

Internationale ambities

Oranjewoud N.V. heeft in 2007 verder vorm gegeven aan de internationale ambities. De wereldwijde milieualliantie Inogen speelt daarbij een belangrijke rol. Oranjewoud is sinds enkele jaren lid van de alliantie, die tot doel heeft internationaal opererende klanten te voorzien van hoogwaardige dienstverlening op gebied van Health, Safety, Security en Environment (HSSE). Binnen Inogen heeft Oranjewoud een goede samenwerking opgebouwd met het Amerikaanse bureau Delta. Medio 2007 leidde dat tot een strategische verkenning om de bestaande samenwerking verder te intensiveren. Dit proces mondde uit in een volledige overname van Delta Environmental Consultants Inc. De transactie is op 10 januari 2008 geformaliseerd en daarmee verkreeg Oranjewoud control over deze deelneming. Het is aannemelijk dat Oranjewoud haar geografische footprint in de nabije toekomst nog verder uitbreidt, gezien het feit dat internationaal opererende opdrachtgevers hun HSSE-dienstverlening op steeds grotere geografische schaal willen inkopen.

Arbeidsvoorwaarden

De gemoderniseerde arbeidsvoorwaarden zijn in 2007 geïmplementeerd en algemeen geaccepteerd door de medewerkers. Een belangrijk uitgangspunt in de aangepaste arbeidsvoorwaarden is een pensioen op basis van beschikbare premie, waardoor de getroffen pensioenvoorziening volledig kon vrijvallen ten gunste van het resultaat.

Tegenover deze vrijval stonden ook aanzienlijke afschrijvingen door de diverse overnames gerelateerd aan de zogenoemde Purchase Price Allocation.

Directie Oranjewoud

(staand van links naar rechts)

ing. J.A. Meulman, drs. J.A.J. Zegwaard en ir. G.P. Sanderink

(zittend) ir. K.G.J.M. Van Malderen

Groei

Het voormalige beursfonds Centric KSI Holding N.V. werd in 2006 omgevormd tot Oranjewoud N.V. Door de verschillende organisatorische veranderingen en het afbouwen van activiteiten was 2006 in alle opzichten een transitiejaar. De groeidoelstellingen die voor 2007 werden gedefinieerd, zijn zowel via autonome groei als via overnames gerealiseerd.

Advies- en ingenieursdiensten

Binnen de advies- en ingenieurstak zijn de Belgische bedrijven A+D Engels N.V. (Genk, per 1 januari 2007), Belconsulting N.V. en Belcoplan N.V. (beide Tielt, per 31 december 2007) overgenomen. Vanaf de genoemde data kreeg Oranjewoud control over deze deelnemingen. Alle drie ondernemingen richten zich op advies- en ingenieursdiensten op het gebied van milieu en infrastructuur. De Belgische moeder Soresma N.V., gevestigd in Antwerpen en Gent, heeft via deze acquisities haar geografische footprint in Vlaanderen vergroot. Ook de advies- en ingenieursdiensten in Nederland zijn in 2007 versterkt: via een minderheidsbelang van 25% in Groenland Beheer B.V. Deze organisatie richt zich op gebiedsontwikkeling, een belangrijk speerpunt binnen Ruimte & Mobiliteit.

Detachering

De detacheringstak van Oranjewoud N.V. is uitgebreid door de acquisities van Nexes Services B.V. (elektrotechniek, per 27 april 2007) en des Corps B.V. (offshore, per 7 juni 2007). Vanaf de genoemde data kreeg Oranjewoud control over deze deelnemingen. Des Corps B.V. wordt geïntegreerd met de bestaande detacheringsactiviteiten van Interstep B.V. en TecQ B.V.; de eventuele integratie van Nexes is pas aan de orde als de earn-outregeling uit het overnamecontract is afgerond (eind 2008).

Realisatie

De realisatieactiviteiten van Oranjewoud zijn in de loop van 2007 samengebracht in Oranjewoud Realisatie Holding. Het scheiden van advies- en ingenieursdiensten en realisatieactiviteiten verbetert de transparantie van de organisatie en creëert bovendien betere randvoorwaarden voor groei. Oranjewoud Realisatie nam in 2007 een 50%-belang in Boralit B.V., een bedrijf dat zich richt op ondergrondse infrastructuur. Ter versterking van haar positie op het gebied van Sport & Leisure heeft Oranjewoud Realisatie in 2008 samen met Ten Cate N.V. de leverancier Edel Grass B.V. overgenomen, die toonaangevend is in kunstgrassystemen. De transactie is geëffectueerd per 1 januari 2008, waarbij rekening moet worden gehouden met de gebruikelijke goedkeuringsprocedures. Per 1 januari 2008 is daarnaast Van der Heide Beheer B.V. overgenomen (per genoemde datum heeft Oranjewoud control verkregen over deze deelneming). Dit bedrijf richt zich op bliksembeveiliging, kathodische bescherming en corrosie engineering, opleidingen en inspecties.

Medewerkers

Voor Oranjewoud zijn de medewerkers het belangrijkste kapitaal; zij zorgen immers met elkaar voor groei en succes. Door de goede resultaten in 2007 hebben het vertrouwen en de trots van de Oranjewouders een flinke oppepper gekregen. De energie en drive die daar weer uit voortkomen, komen ten gunste van de organisatie.

Het aantal medewerkers binnen de totale Groep groeide van 1853 ultimo 2006 naar 2219 ultimo 2007. Deze groei is vrijwel geheel gerealiseerd door de eerder genoemde overnames, met als zwaartepunt de groei bij de detacheringstak. Binnen de advies- en ingenieursdiensten liep het aantal medewerkers licht terug, onder meer door organisatorische aanpassingen. Binnen het ICT-segment kromp het aantal medewerkers behoorlijk, van 160 naar 80 wegens het afstoten van ICT-activiteiten.

Vestigingen

Oranjewoud werkt vanuit kantoren verspreid over Nederland, België, Frankrijk en met ingang van 2008 ook in de Verenigde Staten.

Corporate Governance

Code Tabaksblad

Ten opzichte van de jaarrekening 2006 zijn beperkte wijzigingen in de code aangebracht (zie pagina 95). In 2007 hebben zich geen transacties voorgedaan zoals bedoeld in best practice bepaling III.6.4.

Risicobeheer

De belangrijkste financiële risico's worden vanaf pagina 74 in dit jaarverslag toegelicht (risico's met betrekking tot rente, valuta, liquiditeit en krediet). Binnen de Groep bestaan echter ook risico's als het gaat om het contracteren en uitvoeren van projecten en de continuïteit van de IT-infrastructuur. Voor het contracteren en uitvoeren van projecten heeft Oranjewoud verschillende procedures en controlemechanismen ingevoerd, zoals de regeling tekenbevoegdheid, een risicobeoordelingsprotocol en uniforme administratieve voorwaarden voor het aangaan van verplichtingen. Medewerkers worden bovendien intensief getraind om risico's te onderkennen en te ondervangen. Om projecten te kunnen uitvoeren, is de continuïteit van de IT-infrastructuur van zeer groot belang. Deze 'ruggengraat van de onderneming' wordt gewaarborgd door externe partijen via audits de mate van compliance ten aanzien van de noodzakelijke standaarden te laten beoordelen.

In Control Statement

De directie van Oranjewoud N.V. is van oordeel dat de risicobeheersings- en controlesystemen een redelijke mate van zekerheid geven dat de financiële verslaggeving geen onjuistheden van materieel belang bevat. De systemen hebben in het verslagjaar naar behoren gewerkt en er zijn geen indicaties dat ze in het lopende jaar niet goed zullen werken. Wel is het proces van aanscherping van de beheersings- en controlesystemen een voortdurend punt van aandacht. Als het noodzakelijk is voor de directievoering, worden waar nodig aanpassingen doorgevoerd.

Gevoeligheid van resultaten

De resultaten van Oranjewoud zijn afhankelijk van een aantal externe omstandigheden en variabelen. Voor zowel de Nederlandse als de Belgische thuismarkten geldt dat de omzet- en resultaatontwikkeling vooral afhankelijk is van het niveau van overheidsuitgaven gerelateerd aan de kernsegmenten van de groep. Ook de economie in de Verenigde Staten (VS) is van invloed op de omzet- en resultaatontwikkeling als gevolg van de overname van Delta Environmental Consultants Inc. in de VS. Daarbij kan echter de kanttekening worden geplaatst dat het klantportfolio van Delta overwegend bestaat uit internationale oliemaatschappijen en chemische concerns, hetgeen de afhankelijkheid van de Amerikaanse economie weer beperkt. De hoge volatility van de US dollar versus de euro is echter wél een risico. Om dat risico te beheersen, worden diverse financiële instrumenten ingezet.

Gang van zaken 2007

Advies- en ingenieursdiensten

Alle onderdelen van de advies- en ingenieurstak hebben in het verslagjaar betere resultaten behaald dan in 2006 en dan voor 2007 was begroot.

Ruimte & Mobiliteit

Ruimte & Mobiliteit behaalde een winststijging van maar liefst 100% ten opzichte van 2006. Het resultaat lag bovendien 10% hoger dan was nagestreefd in het jaarplan. Deze sterke winststijging heeft grotendeels te maken met het stopzetten van activiteiten op het gebied van general contracting binnen de bouwactiviteiten. Sinds het segment Bouw zich uitsluitend richt op advies- en ingenieursdiensten, zijn de resultaten sterk verbeterd. Ruimte & Mobiliteit heeft in 2007 bovendien enkele organisatorische aanpassingen doorgevoerd, waardoor de basis voor de groeidoelstellingen duidelijker is. Speerpunten zijn Consultancy, Engineering, Ruimtelijk Beheer en Ruimtelijke Informatie.

Milieu & Veiligheid

Een stijging van de winst met 20% ten opzichte van 2006 viel in 2007 ten beurt aan Milieu & Veiligheid. Vooral de businessgroepen Bodemadvies en Milieumanagement toonden sterke resultaten. Opvallend in 2007 was dat de internationale context van milieu verder toenam. Zo koos Shell bij de inkoop van milieuadviesdiensten voor een aanbesteding op wereldwijde schaal. Andere grote internationaal opererende olie- en chemieconcerns volgen dit voorbeeld. Door de overname van Delta is Oranjewoud beter in staat deze geografische beweging te volgen.

België & Frankrijk

De activiteiten in België en Frankrijk groeiden door de overnames van A+D Engels, Belconsulting en Belcoplan. In Frankrijk was in 2007 sprake van een pas op de plaats. De resultaten over 2007 waren goed. Gezamenlijk waren de activiteiten in België en Frankrijk ruim 35% meer winstgevend dan in het jaarplan van 2007 was aangenomen. Deze sterke winststijging is onder meer het gevolg van enkele grote projecten die in 2007 succesvol zijn afgerond.

Realisatie

In 2007 presteerde Realisatie goed. De winst kwam 30% hoger uit dan de begroting. Met name de onderdelen Sport en Techniek Noord presteerden zeer goed. Mede door de overnames van Boralit, Van der Heide en Edel Grass is Oranjewoud Realisatie beter in staat de wensen van de klant te vertalen in haalbare plannen en realiseerbare voorzieningen. Met de ambitie om alle kansen te benutten.

Detachering

De detacheringsbureaus rapporteerden gedurende het hele jaar sterke resultaten. De marges in deze tak zijn hoog. Belangrijkste uitdaging is het vinden en vasthouden van geschikt personeel.

Vooruitzichten 2008

De directie doet geen concrete uitspraken over de omzet- en resultaatontwikkeling in 2008. Duidelijk is dat de onderneming zich richt op uitvoering van de groeiambities, maar haar energie ook richt op succesvolle integratie van de overgenomen bedrijven. Hiervoor is het kenniscentrum 'Integratie' opgericht, waarvoor diverse disciplines uit de organisatie kennis en resources leveren.

Arbeidsmarkt

De advies- en ingenieursactiviteiten en detachering kunnen ook in 2008 profiteren van de economische situatie. De mate waarin dit voordeel zich vertaalt in succes, hangt echter af van de beschikbaarheid van gekwalificeerd personeel. De zoektocht naar talentvolle medewerkers is voor alle onderdelen van groot belang. Schaarste kan een potentieel neerwaarts effect hebben op de winstgevendheid, want bijvoorbeeld hogere loonkosten zijn niet of niet direct door te berekenen aan de opdrachtgevers. Oranjewoud profileert zich in 2008 prominent als een aantrekkelijke werkgever via een groots opgezette arbeidsmarktcampagne. Het internationale profiel van de groep zal hier zeker een positieve bijdrage aan leveren.

Realisatie

Om de markt te kunnen bedienen heeft Oranjewoud Realisatie de focus verdeeld over vijf werkgebieden: sport, ondergrondse infrastructuur, waterbouw, inrichting openbare ruimte en kunstwerken. Deze markten wil Oranjewoud Realisatie voorzien van hoogwaardige, innovatieve oplossingen. Door de koppeling met het advies- en ingenieursbureau is Oranjewoud Realisatie in staat projecten multidisciplinair 'aan te vliegen', te werken vanuit initiatief en een resultaatsverplichting met de opdrachtgever aan te gaan. De ambitie is het verstevigen van onze positie in elk van deze werkgebieden, een weg die in 2007 al met succes is ingeslagen.

Internationaal

De verdere uitbreiding van de internationale footprint vraagt de nodige aandacht in 2008. Oranjewoud ziet op gebied van HSSE kansen in Scandinavië, Verenigd Koninkrijk, Frankrijk, Duitsland en Spanje. Ook zijn er individuele projectkansen in China, Koeweit en Rusland. 2008 wordt bovendien benut om de integratie met Delta vorm te geven. Bij de gezamenlijke projecten die zijn gestart, heeft kennisuitwisseling prioriteit.

Dividend

De directie continueert het dividendbeleid zoals dat de laatste twee jaar is gevoerd. Dat betekent dat er – naar verwachting – geen dividend over 2008 wordt uitgekeerd, maar dat de verwachte winst over 2008 wordt geïnvesteerd in verdere groei van de onderneming en wordt toegevoegd aan de reserves. Zo wordt invulling gegeven aan de succesvolle groeistrategie die twee jaar geleden is ingezet. Tevens wordt de balans versterkt.

Financiering

De directie van Oranjewoud N.V. heeft in december 2007 besloten tot een onderhandse emissie van 1,5 miljoen aandelen. Reden hiervoor is de versterking van het eigen vermogen van de vennootschap. De aandelen zijn in februari 2008 uitgegeven aan de vennootschap Centric B.V. in Gouda tegen de slotkoers van € 5,70 (per 13 december 2007). Voor deze aandelen A is beursnotering aangevraagd. Het is aanmerkelijk dat de vennootschap ook in 2008 overgaat tot emissie van aandelen. Wanneer dit gebeurt, is afhankelijk van de verdere groeimogelijkheden - met name acquisities - die zich voordoen in de kernsegmenten van de groep. De directie is voornemens deze aandelen bij derden te plaatsen en niet bij Centric B.V. Zo wordt een start gemaakt met het vergroten van de free float en dat komt in de toekomst ten goede aan de verhandelbaarheid van de aandelen.

Kapitaalstructuur

Wat betreft de langlopende financieringsbehoefte was de groep in 2007 vrijwel volledig gefinancierd met eigen vermogen. Alle acquisities in 2007 zijn gefinancierd uit eigen middelen. De kapitaalstructuur wijzigt in 2008: de overnames die tot nu toe in 2008 zijn gerealiseerd (Delta, Van der Heide en Edel Grass) worden deels uit eigen middelen en deels uit vreemd vermogen gefinancierd. De verhouding tussen eigen en vreemd vermogen hangt af van de ontwikkeling van het resultaat. Ook de eventuele verdere uitbreiding van het eigen vermogen door aandelenemissies is van invloed op de verhouding tussen eigen en vreemd vermogen. De directie streeft naar een solvabiliteit van ten minste 30%. De solvabiliteit ultimo boekjaar bedraagt 48,3%. Door de aangepaste financieringswijze zal de solvabiliteit van de onderneming licht dalen.

Financiële instrumenten

De belangrijkste financiële instrumenten van de Groep omvatten bankleningen, bankkredieten, financial leaseovereenkomsten, geldmiddelen en kasquivalenten. De belangrijkste doelstelling is het aantrekken van financiering voor de bedrijfsactiviteiten van Oranjewoud N.V. Daarnaast bestaan verschillende andere financiële vaste activa en passiva, zoals handelsvorderingen en schulden aan leveranciers die direct voortvloeien uit de bedrijfsactiviteiten. Er zijn geen derivaten en financiële instrumenten voor handelsdoeleinden.

Risico's

Renterisico's zijn de belangrijkste risico's die voortvloeien uit financiële instrumenten. De renterisico's zijn daarom beperkt en niet afgedekt. Op termijn, tot op heden is dit nog niet het geval, is het aannemelijk dat de risico's die voortvloeien uit valutaschommelingen beheerst worden door bijvoorbeeld opties en termijntransacties. Dit komt voort uit de internationale ambities van de onderneming.

Overname richtlijn

Voorschriften statutenwijziging

De bevoegdheid tot statutenwijziging ligt bij de algemene vergadering met dien verstande dat een besluit alleen genomen kan worden op voorstel van de gecombineerde vergadering*. De gecombineerde vergadering dient voorafgaande aan het voorstel overleg te plegen met Euronext Amsterdam N.V.

* de gecombineerde vergadering is alle in functie zijnde directeuren en commissarissen, derhalve Gerard Sanderink.

De laatste statutenwijziging heeft plaatsgevonden op 30 mei 2006. In het verslagjaar 2007 zijn er geen wijzigingen geweest.

Bevoegdheden tot het uitgeven van nieuwe aandelen

Uitgifte van aandelen geschiedt ingevolge een besluit van de directie. Het besluit is onderworpen aan de goedkeuring van de raad van commissarissen. Deze bevoegdheid betreft alle nog niet uitgegeven aandelen van het maatschappelijk kapitaal van de vennootschap. De duur van deze bevoegdheid wordt vastgesteld bij besluit van de algemene vergadering en bedraagt ten hoogste 5 jaar.

In de algemene vergadering op 22 mei 2007 is deze bevoegdheid wederom aan de directie toegekend voor een periode van 5 jaar vanaf de datum van deze vergadering.

In 2007 heeft er geen uitgifte plaatsgevonden.

Bevoegdheden tot verkrijgen van (eigen) aandelen

1. De vennootschap mag volgestorte eigen aandelen verkrijgen, docht slechts om niet of indien:
 - a. het uitkeerbare eigen vermogen tenminste gelijk is aan de verkrijgingsprijs; en
 - b. het gezamenlijke nominale bedrag van de aandelen die de vennootschap verkrijgt, houdt of in pand houdt of die worden gehouden door een dochtermaatschappij, niet meer beloopt dan een tiende van het geplaatste kapitaal van de vennootschap.
2. Verrijking anders dan om niet kan slechts plaatsvinden indien de algemene vergadering de directie daartoe heeft gemachtigd.

De directie heeft geen machtiging gevraagd aan de algemene vergadering ten behoeve van de inkoop van eigen aandelen.

Toelichting verslag omtrent mededelingen

Gezien het bovenstaande is er geen verdere toelichting.

Verantwoorde groei



Oranjewoud is in 2007 in allerlei opzichten gegroeid. Door autonome ontwikkeling en succesvolle acquisities namen zowel de omvang als de omzet en winst toe. Bovendien versterkten we onze leidende posities op het gebied van milieu, sport en ruimtelijk beheer. Maar er is meer. We gaven ook de nodige aandacht aan de ontwikkeling van onze mensen en het aantrekken van talent. En omdat we gezien willen worden als een waardevol onderdeel van de samenleving, hebben we daar ook een bijdrage aan geleverd. Het jaar 2007 stond bij Oranjewoud daarom in het teken van People, Planet en Profit.



De aandacht voor de drie P's is niet nieuw, maar lijkt meer dan ooit serieus te worden opgepakt door zowel overheid als bedrijfsleven. De klimaatproblematiek heeft de zoektocht naar 'evenwicht' nieuw leven ingeblazen. De film van Al Gore heeft in dat opzicht als een katalysator gewerkt. Zo ook bij Oranjewoud, waar de aandacht voor de drie P's in een stroomversnelling is terechtgekomen. De afgelopen jaren waren we al hard op weg om maatschappelijke betrokkenheid vorm en inhoud te geven. Onder het motto 'Xtra' staken medewerkers bijvoorbeeld de handen uit de mouwen voor goede doelen en maatschappelijke projecten. Een mooi voorbeeld hiervan is de aanleg van een speelbos en een wilgenpad in Almere. Ook onze interne bedrijfsvoering werd aangepakt, onder meer door papierbesparing, afvalscheiding, vermindering van het energieverbruik en verantwoord houtgebruik.

Klimaatbril

Verheugend was dat er in 2007 een verbinding tot stand kwam tussen enkele tot dan toe incidentele activiteiten. Betrokken medewerkers wisten elkaar te vinden en de aandacht voor maatschappelijk verantwoord ondernemen op een hoger plan te tillen. Ook werd een verbinding tussen interne en externe activiteiten gelegd. In de projecten die we voor onze klanten doen, is maatschappelijk verantwoord werken immers minstens even belangrijk. Van ruimtelijke ontwikkeling en mobiliteit tot milieu en veiligheid... in al onze vakgebieden kijken we steeds vaker door een 'klimaatbril'.

Top down en bottom up

Oranjewoud geeft de komende jaren een structureel vervolg aan maatschappelijk verantwoord ondernemen en de drie P's. Het zijn de mensen die het moeten doen! Daarom laten we verspreid in dit jaarverslag verschillende medewerkers en klanten aan het woord, die elk vanuit hun eigen achtergrond hun visie geven op groei in termen van People, Planet en Profit. Samen schetsen ze een beeld van de wijze waarop Oranjewoud bezig is te groeien - in alle opzichten.

*John Zegwaard,
namens directie Oranjewoud*



Je oogst wat je zaait.....

Als een bedrijf floreert, spreken we symbolisch van groei en bloei. Wij onderstrepen deze uitspraak graag op 'groene wijze', want Oranjewoud wil groeien op een verantwoorde manier. We willen onze groei en bloei op bijzondere wijze symboliseren: een oplosbare, gerecyclede tissue met bloemenzaadjes.

Voor gebruik: leg het matje (zonder bedrukt vel) op aarde, bedek het licht met aarde, houd het flink vochtig en wacht af. Geniet ervan!







Medewerkers
zijn ons belangrijkste
kapitaal

Creëer je eigen wereld

“Medewerkers zijn ons belangrijkste kapitaal. Het is daarom van het grootste belang dat we een aantrekkelijke werkgever zijn voor ons huidige personeel én potentiële collega’s.

In 2007 hebben we hard gewerkt aan onze nieuwe arbeidsmarktcampagne. We willen met de campagne overbrengen dat bij Oranjewoud ruimte is voor eigen ontwikkeling, maar ook voor nieuwe ideeën en concepten. Kortom, ruimte om je eigen wereld te creëren. Want als medewerkers ruimte krijgen om te ondernemen en zich te ontwikkelen, stralen ze dat uit bij onze klanten. Gemotiveerde medewerkers met een breder palet aan kennis en vaardigheden kunnen beter inspelen op de vragen van opdrachtgevers.”

“Aandacht voor groei in een bedrijf, vraagt een doorkijk naar de toekomst. Kwaliteiten van medewerkers worden ontwikkeld voor de lange termijn en bij het aantrekken van nieuwe mensen kijken we al naar de toekomstmogelijkheden. We vinden het overigens belangrijk om ook opdrachtgevers bij de personeelwerving te betrekken. Dat gebeurde bijvoorbeeld in de business course in mei, waarbij een groep afstudeerders een opdracht uitwerkte aan de hand van een bestaand project. De betreffende opdrachtgever zat in de jury. Zo kunnen we de behoeften van de klant doorvertalen in ons aannamebeleid. Onze groei moet immers afgestemd zijn op de marktvraag.”

Doreth Lau, senior HR-adviseur



Engineering op een hoger plan

“Als businessmanager zijn groei en rendement voor mij belangrijke termen. Maar onze medewerkers zijn minstens zo belangrijk, want wat we doen, is mensenwerk. En het milieu komt steeds vaker om de hoek kijken, al is dat facet nog niet prominent doorgedrongen in mijn vakgebied Engineering. Groeien kunnen we vooral door innovatie en kwaliteitsverbetering. Daar speelt bijvoorbeeld een duurzame materiaalkeuze voor wegen en kunstwerken automatisch een rol in. De groei van onze toegevoegde waarde zit vooral in onze betrouwbaarheid. Klanten kunnen complexe problemen in het stadium van projectrealisatie met een gerust hart bij ons neerleggen, omdat we doelen binnen de gestelde kaders behalen. Vooral een kwestie van opgebouwde kennis en ervaring.”

“Groei en ontwikkeling zijn verweven met Oranjewoud. Het hoort bij ons vak. Steeds weer zoeken naar nieuwe manieren en oplossingen. Mijn persoonlijke uitdaging is het engineeren van projecten op een steeds hoger plan te brengen. Groeien doen we ook door nieuw talent. De verjonging van ons personeelsbestand benadrukt de veerkracht van onze organisatie en onze innovatieve, moderne manier van werken. Het gaat bij ons niet om de laagste prijs, maar om op kostenefficiënte wijze kwaliteit te stellen tegenover technische uitdagingen. Zo levert onze toegevoegde waarde zowel ons als de klant rendement op.”

Piet Ackermans, businessmanager Engineering

De 3 P's als DNA van de bedrijfswereld

“Duurzame groei zal in de verschillende wereld-delen altijd een andere betekenis hebben, maar is wel steeds meer gebaseerd op een beter evenwicht tussen economie, maatschappij en milieu. De economie raakt wereldwijd sterker verweven, dus we komen uiteindelijk op een punt uit waar People, Planet en Profit alledrie – als het ‘DNA’ van de bedrijfswereld – deel uitmaken van het resultaat onder de streep.”

“Voor Delta betekent duurzame groei tot nu toe vooral het opbouwen van een selecte, maar diverse portefeuille met voor-
aanstaande klanten en diensten. Groei vraagt om vernieuwing. Daarom is onze doelstelling de totaalomzet te laten groeien zonder dat individuele opdrachtgevers meer dan 10% bijdragen aan de netto-omzet of winst, maar ook zonder dat één enkel marktsegment, activiteit of product meer dan 25% bijdraagt.”

“De aansluiting bij Oranjewoud onderstreept de vernieuwing van Delta. We willen samen sterker worden vanuit een bredere basis. Zo kunnen we wereldwijd de concurrentie aan. Internationale groei is essentieel voor een duurzaam bedrijf, want de economie mondialiseert. Onze meeste klanten zijn multinationals en zij vragen ook van ons een internationale manier van werken en denken. Dat betekent dat we relaties op een andere manier opbouwen en open staan voor verschillen. En natuurlijk moeten we bereid zijn risico's te nemen. Met een internationale blik kan ook Oranjewoud dankzij het respectabele diensten-aanbod uitgroeien tot een wereldwijde onderneming.”

Bob Karls, CEO Delta, het Amerikaanse dochterbedrijf van Oranjewoud



Allemaal in hetzelfde schuitje

“Het past bij Oranjewoud om niet alleen naar winst te streven. Evenwicht tussen People, Planet en Profit geeft pas écht voldoening. Ik vind het in ieder geval een grote uitdaging om in mijn werk een bijdrage te leveren aan een leefbare wereld. Als adviseur, maar ook als mens. Het is mooi om te zien dat Oranjewoud in een veranderingstraject zit. De afgelopen vier jaar is de aandacht voor MVO gegroeid en onder het motto ‘Oranjewoud Xtra’ hebben collega’s met elkaar de handen uit de mouwen gestoken voor een betere wereld.”

“Het gaat in een proces als dit niet om gelijk hebben, maar om gelijk krijgen. Ik ben er blij mee en trots op dat de betrokkenheid en het enthousiasme over MVO in een stroomversnelling komt. Niet alleen binnen Oranjewoud zelf, maar ook in ons werk. We willen de verantwoordelijkheid met onze klanten delen. We zitten immers allemaal in hetzelfde schuitje dat Aarde heet. De klimaatverandering is een grote motor in het proces. Adviesdiensten op gebied van energie, klimaat en duurzaamheid maken een sterke groei door. Vanuit onze MVO-ambities willen we straks, ook als de klant er niet naar vraagt, toch een klimaatneutraal en maatschappelijk verantwoord advies geven. Daarmee geef je aan waar je staat en op welke manier je zelf wilt groeien.”

Jetze Kamerling, senior adviseur Water & Klimaat en intern actief betrokken bij de invulling van MVO



Meedenken en adviseren over duurzaamheid

“Als opdrachtgever hechten wij er waarde aan dat adviesbureaus als Oranjewoud maatschappelijk verantwoord ondernemen en ook in hun adviezen meedenken over duurzaamheid. Sterker nog, gezien de richtlijnen vanuit het Rijk, stellen wij steeds strengere eisen op dat vlak in ons aanbestedingsbeleid. Per 2010 koopt de overheid alleen nog maar duurzaam in; wie niet meegaat in die ontwikkeling, valt buiten de boot. Oranjewoud pakt dit goed op. We merken dat de omslag in denken en doen daar al heeft plaatsgevonden.”

“We werken op dit moment met Oranjewoud aan de realisatie van bedrijventerrein Azeven Noord Drachten en een woonwijk in Boornbergum. Ook daar speelt duurzaamheid een rol, bijvoorbeeld in de materiaalkeuze, het hergebruik van materiaal en het bergen, vasthouden en afvoeren van water op een alternatieve manier. Ook het ecologisch inrichten van watergangen en het herstel van de drie Pingo’s op het bedrijvenpark Azeven Noord Drachten zijn voorbeelden van MVO binnen de gemeente. Als gemeente vervullen wij een voorbeeldfunctie, dus we doen er alles aan om MVO door te voeren in onze interne organisatie. Maar we vervullen dus ook een stimulerende rol in projecten, zeker waar het de openbare ruimte betreft. Het is fijn dat Oranjewoud daarin mee kan denken en adviseren.”

*Siegfried Franklin, gemeente Smallingerland
(afdeling Openbare Werken, cluster Wegen en Verkeer)*

Sterke groei in detacheringsdivisie

“De detacheringsdivisie van Oranjewoud N.V. groeit snel. In 2007 bestond de groep uit InterStep, Nexes en des Corps. Allemaal sterk in detachering. We zijn daardoor gegroeid naar ruim 650 medewerkers! De groei is het resultaat van onze resultaatgerichte manier van werken. We hadden de afgelopen periode een sterke focus op doelgericht en efficiënt werken. Het succes zit in het continu sleutelen aan de performance. Deze systematiek zorgt ervoor dat de medewerkers zich ontwikkelen in competenties en innovatieve kracht.”



“Wij zijn een mensenbedrijf. Hoe beter onze medewerkers in hun rol zitten, hoe groter de tevredenheid van onze klanten. De kwaliteit van onze dienstverlening is zo goed, dat de opdrachtgever graag iets meer voor onze diensten betaalt. Dat verdient de klant terug doordat onze mensen een grote toegevoegde waarde hebben in de projecten. We kunnen zo goed presteren omdat onze interne organisatie optimaal draait en alle medewerkers zich blijven ontwikkelen. Het leuke is dat onze mensen echt voorúit willen. Iedereen streeft naar goede resultaten en de sfeer is uitstekend. Door structuur, nieuwe werkmethodes, creativiteit en passie groeit de detachervisie enorm.”

Miranda Nouwen, directeur detacheringsdivisie

Een klein beetje wereldverbeteraar zijn

“Het is onze verantwoordelijkheid als technische experts om onze kennis en ervaring optimaal toe te passen in onze leefomgeving. Als consultants kunnen we ons onderscheiden door net iets meer te geven, door een klein beetje ‘wereldverbeteraar’ te zijn. Het is een doel dat we niet uit het oog moeten verliezen bij onze technische marktanalyses. Dat lukt tegenwoordig steeds beter, omdat duurzaamheid van een modewoord is uitgegroeid tot een serieuze randvoorwaarde bij klantvragen. Water, mijn vakgebied, is één van de meest essentiële elementen in onze leefomgeving. En het wordt meer en meer de ‘stuwende kracht’ in de ontwikkeling en visie van de maatschappij, zeker nu het klimaat volop de aandacht heeft. Dit creëert kansen om vanuit het waterperspectief aan te haken bij brede projecten in de leefomgeving.”

“Het besef dat water een uniek goed is, zorgt ervoor dat onze lokale bezorgdheid elke dag groeit. Niet alleen over het water in onze eigen leefomgeving, maar ook in dat van anderen. We zijn daarom ook internationaal actief op het gebied van water, mede vanuit het perspectief van maatschappelijk verantwoord ondernemen. Een mooi voorbeeld is Lake George in Oeganda. We stellen onze expertise beschikbaar om het duurzaam waterbeheer rond het meer in goede banen te leiden, maar er is ook betrokkenheid vanuit menselijk oogpunt. Zo gebruikte één van onze medewerkers zijn vakantie om lokaal te meten en te registreren. Daar komt dan die wereldverbeteraar weer even om de hoek kijken.”

Marc Huygens, contractmanager Water bij Soresma, het Belgische dochterbedrijf van Oranjewoud



Internationalisering is extra uitdaging

“Persoonlijke groei staat hoog in het vaandel bij Oranjewoud. We beantwoorden daarmee aan de vraag en verwachtingen van medewerkers, maar we investeren natuurlijk ook in ons eigen ‘kapitaal’. Een expliciete taak van onze teammanagers is dan ook om de ontwikkeling van onze mensen te stimuleren. De laatste jaren is het aanbod flink gegroeid. Naast een standaardprogramma voor nieuwe medewerkers bieden we bijvoorbeeld Management Development-programma’s en intensieve trajecten voor high potentials. Deze programma’s zijn vaak gericht op ambitieuze medewerkers die willen doorgroeien. Maar ook inhoudelijke opleidingen en trainingen op maat zijn mogelijk. De belangrijkste eis die we stellen is dat mensen zelf initiatief tonen om zich te ontplooiën.”

“Van de drie P’s vormt People duidelijk de basis bij Oranjewoud. Zonder People immers geen Profit en aandacht voor Planet. Als HR-adviseur vind ik het mooi om te zien hoe enthousiast collega’s bezig zijn met vernieuwing. De internationalisering blijkt daarbij een extra uitdaging. Persoonlijk ben ik nauw betrokken bij de integratie van ons Amerikaanse zusterbedrijf Delta en de serieuze interesse voor inzet bij projecten over de grens is boven verwachting. Ook op de arbeidsmarkt biedt onze mondialisering kansen. We boren een nieuwe populatie aan van internationaal georiënteerde vakmensen én van buitenlandse kandidaten. Dat scheidt veel mogelijkheden voor de toekomst.”

Ruth Eschweiler, senior HR-adviseur



allemaal in
hetzelfde
schuitje

Ruimte voor ondernemerschap en innovatie

“De thema’s sport, ondergrondse infrastructuur, waterbouw, wijkinfrastructuur en kunstwerken zijn speerpunten in de groei-richting van Oranjewoud Realisatie. Naast de autonome groei hebben drie succesvolle acquisities in 2007 een belangrijke aanzet gegeven voor het versterken van onze positie: Van der Heide (kathodische bescherming van kunstwerken), Boralit (afvalwaterbehandeling en waterberging) en de joint venture met TenCate in Edel Grass (kunstgrassystemen en concepten). Door deze groei, deels internationaal georiënteerd, en door bundeling van kennis, kunde en innovatiekracht anticiperen we beter op de vraagstukken van klanten. Daarnaast bieden deze ontwikkelingen nieuwe doorgroeimogelijkheden voor onze medewerkers. Ruimte voor ondernemerschap en innovatie zijn belangrijk, want het zijn de mensen die voor dynamiek zorgen.”

“Onze mensen zijn als vanzelfsprekend altijd een aandachtspunt geweest, naast rendement. Maar ook milieu wint aan terrein. Thema’s als energie, waterberging en multifunctioneel gebruik dragen bij aan duurzaamheid. Daar houden we rekening mee bij de ontwikkeling van nieuwe concepten en oplossingen. Zo denken we na over het opwekken van energie via kunstgrasvelden. Maar duurzaamheid zit ook in de maatschappij. Wij plaatsen sport in een andere context, zodat het speelveldje in de wijk weer een maatschappelijke functie vervult. Een prachtig voorbeeld is de sportaccommodatie Playground Almere. Het vandalisme in de omgeving daalt, omdat de jeugd liever gaat sporten. Ook dat is evenwicht tussen People, Planet en Profit.”

Jan van de Riet, businessmanager Sport bij Oranjewoud Realisatie



Verantwoordelijkheid voelen én nemen

“Bij groei gaat het vooral om de richting van die groei. In geval van Oranjewoud gaat het om groeien in duurzame markten. Het werk moet niet alleen beantwoorden aan de vraag van de opdrachtgever, maar ook bijdragen aan de maatschappij en/of de natuur. In de waan van de dag moeten we dus bewuste keuzes maken. Groei en ontwikkeling zijn in dat opzicht nauw met elkaar verbonden. Een organisatie die niet groeit en ontwikkelt, wordt overigens al snel een oninteressante partner. Ook voor mij persoonlijk is groei een voorwaarde. Hoe meer dynamiek en ontwikkeling, hoe beter. Juist die vernieuwing houdt het werk interessant.”

“Het is een toegevoegde waarde om met milieu en duurzaamheid in het achterhoofd te werken. Dat lijkt in mijn vakgebied milieumanagement een open deur, maar toch is het mooi om te zien dat de betrokkenheid van bedrijven bij het milieu echt groeit. Steeds meer opdrachtgevers willen voorop lopen in milieumanagement. Niet omdat het moet, maar omdat ze de verantwoordelijkheid voelen en ook daadwerkelijk nemen. Het verschil zit voor mij in hoe je projecten aanvielt. Projecten waarbij we de mogelijkheid krijgen er daadwerkelijk toe te doen, zijn het meest interessant.”

Peter Blaauw, businessmanager Milieumanagement

Profit is waardering in vele vormen

“Profit draait niet alleen om onze winstmarges. Profit is ook de daadwerkelijke waarde van onze inzet. Projecten kosten onze klanten geld, maar het levert ze ook iets op. Het effect is belangrijker dan het product of de dienst zelf. De opdrachtgever wil niet een rapport, maar een goed advies waarmee ze verder kan. Als het proces daardoor soepeler loopt, bespaart de opdrachtgever tijd, energie én geld. De waarde ligt daarmee vaak vele malen hoger dan de kosten. We moeten dus van kostenplusdenken naar waardedenken. Onze marges zijn daarbij een reflectie van de waarde van onze inzet.”

“Om als bedrijf te groeien, is financiële ruimte nodig. Met groei bedoel ik dan niet alleen de omvang van de organisatie, maar ook de kwaliteit. Ontwikkelen lukt alleen als medewerkers zich blijven ontplooiën. Marges maken ruimte mogelijk voor training en opleiding, zodat we weer nieuwe werkzaamheden en verantwoordelijkheden kunnen oppakken. Essentieel om klanten optimaal van dienst te zijn en maatwerk te blijven bieden. Tevreden en enthousiaste opdrachtgevers geven op hun beurt ook weer ‘energetische profit’. Ook die waardering is heel belangrijk!

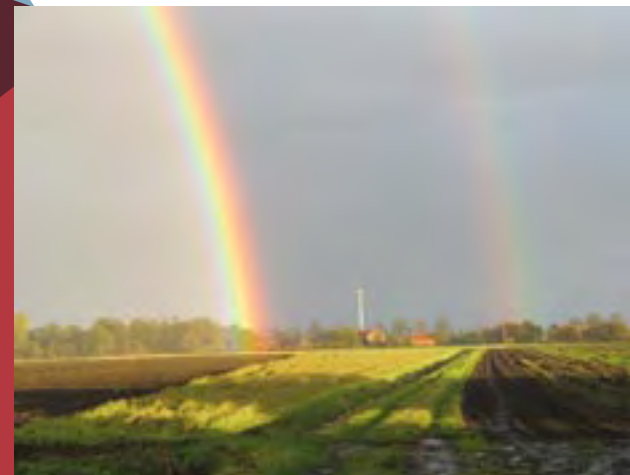
Wim Kloezen, businessmanager Water & Klimaat

Goede alternatieven bieden

“Profit gaat prima samen met Planet; het biedt zelfs nieuwe kansen! Met de business Bliksembeveiliging zijn wij sowieso al verbonden met de natuur. Verder zijn de toenemende milieu-maatregelen direct van invloed op de mogelijkheden voor onze kathodische beschermingsactiviteiten. Bij de klassieke manier komen namelijk metalen in het milieu terecht, daarom passen wij een goed alternatief toe. Zo hebben we bijvoorbeeld de waterinlaat van de Eemscentrale op de Waddenzee milieuvriendelijk beschermd met gelijkrichterstroom. Kijkend naar de toekomst zien we bovendien in energiemangement een kans waar wij vanuit onze achtergrond uitstekend op kunnen inspelen.”

“Bij onze groei staat specialiseren centraal. We willen onze expertise vooral uitbreiden op de kennisintensieve dienstverlening. De inbedding bij Oranjewoud in 2007 biedt ons hiervoor een uitstekende springplank. De groei- en doorstroommogelijkheden voor onze medewerkers nemen ook toe. Dat is positief, want ik hecht grote waarde aan hun ontwikkeling. Als het gaat om medewerkers ben ik anti-afrekencultuur. Ik wil mensen juist coachen op hun talenten en kracht. Wij ondernemen met respect voor mens, samenleving en milieu. Onze open cultuur vormt daarvoor de basis. Niet groeien, is achteruitgang. Die economische realiteit geldt ook voor ons. Maar we maken zelf de keuzes voor de manier waarop we groeien.”

Sjoerd Resink, algemeen directeur Van der Heide Groep, een dochterbedrijf van Oranjewoud



Investeren in zelfbewuste Oranjewouders

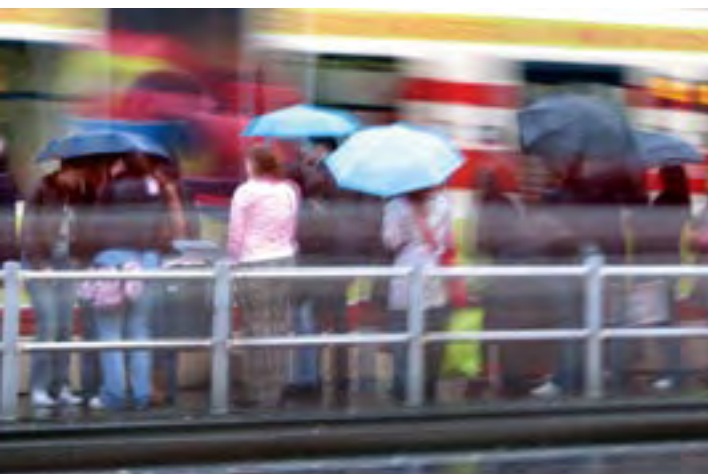


“Investeren in persoonlijke groei van medewerkers, is investeren in Oranjewoud. Als mensen hun talenten beter inzetten, behalen ze immers ook betere resultaten. Training en opleiding zorgen er voor dat opdrachtgevers zelfbewuste Oranjewouders treffen.

Oranjewouders die bovendien beter in staat zijn om te luisteren naar klantvragen en zich goed kunnen verplaatsen in de situatie van de klant. Vanuit het opleidingscentrum zie ik dat we steeds meer procesdenkers in huis hebben. Inhoudelijke projecten worden daardoor op een andere, verdiepende manier uitgevoerd. De opdrachtgevers ondervinden daar alleen maar voordelen van.”

“Verdieping, ontwikkeling en training zorgen er ook voor dat kennis beter wordt uitgewisseld. Dat komt de integrale aanpak ten goede. De meerwaarde van Oranjewoud zit in de som der delen. Het ondernemende karakter van onze mensen zorgt voor groei in alle opzichten. Een belangrijk aandachtspunt voor de toekomst is wel de onderlinge verbinding. Ondernemerschap staat hoog in het vaandel en dat vraagt om ruimte en onafhankelijkheid. Het zijn randvoorwaarden voor succes, maar tegelijkertijd moeten we uitkijken dat het niet zorgt voor verwijdering tussen de verschillende onderdelen van ons bedrijf. Ook in dat opzicht moeten we blijven groeien.”

Marieke Koopman, hoofd Opleidingen



Van bewustzijn naar duurzaam gedrag

“Als het gaat om maatschappelijk verantwoord ondernemen en het kiezen voor duurzame oplossingen, is bewustzijn de eerste stap. In die fase zitten we bij Oranjewoud. Stap twee is de aanpassing van gedrag, maar op dat punt is de praktijk nog weerbarstig.

Dat geldt overigens in onze hele maatschappij. Vanuit een soort ideologie en de achtergrond van mijn studie (technische bestuurskunde, richting industrie, energie en milieu, red.) ben ik betrokken bij het opzetten en uitwerken van MVO en de koppeling aan onze externe dienstverlening. Een ontwikkeling die in een stroomversnelling is gekomen nu we weten dat de overheid vanaf 2010 honderd procent duurzaam wil inkopen.”

“Ook de markt wijst ons op onze verantwoordelijkheden, bijvoorbeeld als het gaat om onze leaseregeling en energiehuishouding. Onze klanten zijn zelf ook van goede wil, alleen zijn veel organisaties er – net als wij – nog niet op ingericht. We kunnen elkaar daarbij stimuleren. Intern zijn steeds meer collega's actief bezig met MVO en dat vertaalt zich ook naar buiten toe. Dat geldt vooral bij onze vakgebieden als milieu-management en water & klimaat. Op dat front werken we al veel langer aan duurzaamheid, alleen profileerden we ons daar niet mee. De tijd is nu rijp om dat wél te doen en er bewust een accent op te leggen.”

Rob Schmidt, adviseur Organisatie & Management



Streven naar een betere leefomgeving



“De zoektocht naar een betere en schonere leefomgeving is eigenlijk onze core business. Slimme oplossingen voor vraagstukken op het gebied van ruimte, mobiliteit of water draaien immers uiteindelijk allemaal om duurzaamheid en leefbaarheid. We zien duidelijk een ontwikkeling waarin het respect voor onze erfgoedwaarden toeneemt. Om natuur, landschap en cultuurhistorie te behouden, is duurzaamheid een voorwaarde. Dat geldt ook voor de leefbaarheid in bijvoorbeeld stadswijken. Het milieu was al langer een issue bij onze overheid, maar we zien dat ook de particuliere Belgische markt kansen ziet. Dat uit zich bijvoorbeeld in het duurzaam bouwen en inrichten van nieuwe stadsdelen.”

“Niet alleen de markt vraagt steeds vaker om duurzame oplossingen, ook jonge, ambitieuze medewerkers voelen zich aangesproken door leefbaarheid. Ze willen een bewuste bijdrage leveren aan de leefomgeving in hun projecten. Die drive schept kansen in de business. Inspelen op duurzaamheid is ook een manier waarop Soresma groeit. We staan steeds dichterbij de klant; we groeien ‘naar de markt toe’. Letterlijk, door toename in omvang en vestigingen, maar ook figuurlijk, door ons inhoudelijk te blijven ontwikkelen en onze werkvelden te verbreden. Innovatie en veranderingen zijn kernbegrippen, echter zonder de basis – het streven naar een betere leefomgeving – uit het oog te verliezen.”

Jan Parys, divisie manager Ruimte bij Soresma, het Belgische dochterbedrijf van Oranjewoud



niet
groeien
is achteruitgang

Bodem vormt letterlijk de basis

“Als marktleider in het segment bodemadvies zien we vooral perspectieven in nieuwe ontwikkelingen. We zullen daarbij absoluut ons voordeel doen met de kennis van Delta, ons nieuwe Amerikaanse zusterbedrijf. Dit internationaal georiënteerde bureau is voor tachtig procent actief in bodemgerelateerde projecten. Een belangrijk aandachtspunt bij groei is dat we de kracht van onze grootte blijven benutten. Het combineren van expertise op verschillende vakgebieden komt allemaal samen in onze leefomgeving. Dat maakt ons tot een sterke partij. Vanuit bodemadvies kunnen wij de verbindende rol spelen; de mogelijkheden van de ondergrond blijven immers de basis vormen van alle bovengrondse ontwikkelingen.”

“Bodem is in ons kleine land een schaars goed. Zorgvuldig bodemgebruik is daarom essentieel en dat betekent dat ontwikkelingen op gebied van de ‘ondergrond’ parallel lopen met de toenemende aandacht voor milieu en duurzaamheid. Het gaat bij bodemsanering om bewuste keuzes voor duurzaam bodemgebruik en een betere inrichting van de ruimte. Groei staat bij ons daarom vooral in het teken van verbreden, verbeteren en verbinden. De bodem vormt letterlijk de basis voor een compleet pakket producten en diensten. Denk naast bodemsanering bijvoorbeeld aan grondwaterbeheer, bodembescherming en ondergronds ruimtegebruik, zoals warmte- en koudeopslag.”

Menno Smits, businessmanager Bodemadvies



Ruimte voor maatschappelijke betrokkenheid

“Als HR-adviseur merk ik dat collega’s steeds meer waarde hechten aan maatschappelijke betrokkenheid. Een groeiend aantal medewerkers spant zich vrijwillig in voor goede doelen en ik krijg regelmatig tips toespeeld om op de werkvloer beter met energie of het milieu om te gaan. Opvallend is dat sollicitanten ook steeds vaker vragen naar onze invulling van maatschappelijk verantwoord ondernemen. Naast voorwaarden als parttime werken, training en opleiding, kennisdelen, doorgroeimogelijkheden en levensloopregeling, is dus ook het bieden van ruimte voor maatschappelijke betrokkenheid een groeiende factor in de binding van medewerkers.”

“Voor mij persoonlijk is het een way of living: mijn dochter aanmoedigen als ze rondjes schaaft om geld binnen te halen voor waterputten in Afrika (en als hoofdsponsor fungeren natuurlijk), collecteren voor het Astmafonds of samen met collega’s het strand van Schiermonnikoog schoonmaken. Het doet me goed dat Oranjewoud faciliteert dat wij iets extra’s kunnen betekenen voor de wereld om ons heen. Dat wat onze organisatie bijzonder maakt, is goed verwoord in onze kernwaarden. En die zijn vervolgens vertaald in onze arbeidsmarktcampagne. Met het motto ‘Creëer je eigen wereld’ zeggen we impliciet dat Oranjewouders daadwerkelijk bijdragen aan de wereld. In projecten, maar ook door maatschappelijke betrokkenheid.”

Grietje Kuipers, senior HR-adviseur

Van regionale speler tot internationale partij

“Oranjewoud besloot een paar jaar geleden haar geografische footprint te vergroten. Vanuit die ambitie hebben we in 2007 twee belangrijke stappen gezet. Allereerst hebben we het doel omgezet in een concrete strategie voor het realiseren van internationalisering. Stap twee was meteen een concrete uitvoering van deze strategie, namelijk de voorbereiding van de acquisitie van het Amerikaanse bureau Delta. Deze overname werd in januari 2008 een feit. Het was een spannende, leerzame en uitermate inspirerende ontwikkeling. Een prachtig voorbeeld van ‘groeien’ waarbij ik zelf voor 125% gemotiveerd raakte door de nieuwe richting waar we op sturen.”

“Onze activiteiten op het gebied van Milieu & Veiligheid zijn met Delta meer dan verdubbeld. Internationale klanten merken dat wij hen steeds vaker wereldwijd kunnen ondersteunen; al dan niet met andere partners van de Inogen Environmental Alliance. Tegelijkertijd merken onze lokale klanten dat we door de groeiende kennis en ervaring nieuwe methoden en technieken kunnen bieden. Dat Milieu & Veiligheid in 2007 van een regionale speler is uitgegroeid tot een internationale partij is nog niet in alle haarvaten doorgedrongen, maar deze ontwikkeling zal Oranjewoud ongetwijfeld sterker maken en bovendien een stuk interessanter voor onze opdrachtgevers.”

Eric van der Schans, businessmanager Save



Slimmer omgaan met ruimte



“Milieu is voor ons waterschap een belangrijk thema. Water, oever, bodem, planten en dieren vormen samen een ecosysteem en dat willen we graag schoon houden. We investeren daarom veel in aanpassing en vernieuwing van onze zeven rioolwaterzuiveringsinstallaties, bijvoorbeeld om de lozing van fosfaten en stikstoffen te verminderen. Ook bij de inrichting van waterlopen houden we rekening met een duurzame leefomgeving. We werken met belastinggeld, dus bij alles wat we doen maken we weloverwogen afwegingen: draagt het bij aan een beter milieu, is het in het belang van onze klanten, is het duurzaam?”

“Ook in de samenwerking met andere partijen is duurzaamheid onze insteek: sámen werken aan betere dienstverlening. Nu het klimaat verandert en de zeespiegel stijgt, moeten we bovendien steeds slimmer met ruimte omgaan. We willen veilig blijven wonen, maar we willen ook het water de ruimte geven die het nodig heeft. Waterberging is niet voor niets een belangrijk item bij vraagstukken in ruimtelijke ordening. Marktpartijen als Oranjewoud denken daar over mee. Ook wij zoeken waar nodig samenwerking met de markt. We hechten er dan wél waarde aan dat duurzaamheid ook bij deze marktpartijen hoog in het vaandel staat.”

Lambert Verheijen, dijkgraaf waterschap Aa en Maas



Kijken met een klimaatbril

“Ook als klanten er niet specifiek om vragen, moeten wij met een klimaatbril op naar onze leefomgeving kijken. Het draagt bij aan de dynamische, integrale oplossingen die aansluiten op de praktijk anno 2007. Van duurzame water- en rioleringsystemen en energiesystemen tot voldoende groen en een zuivere lucht, de behoefte van de markt groeit steeds meer richting daadwerkelijke duurzaamheid. Met ons kennisniveau, brede ervaring en combinatie van verschillende vakgebieden zijn wij in staat vraagstukken creatief en innovatief op te lossen.”

“We merken dat aandacht voor de klimaatproblematiek vooral werkt als je kunt meeliften op bestaande ontwikkelingen. Vaak spelen er veel meer belangen en de kunst is de gemene deler te ontdekken en zaken te combineren. Goede communicatie en naar elkaar luisteren is van groot belang. Oranjewoud heeft veel ervaring met gebiedsgerichte processen en kan mensen dichterbij elkaar brengen. Als wij in staat zijn op een andere manier naar de omgeving te kijken, kunnen we ook opdrachtgevers door diezelfde klimaatbril laten kijken. Zo komen we tot resultaatgerichte praktijkoplossingen waarmee de klant én de leefomgeving zijn gediend.”

Martine Schröder, adviseur Water & Klimaat

Voorliefde voor oplossen van vraagstukken



“Ruimtelijke ordening staat hoog op de politieke agenda. Dat is merkbaar in de markt; er komt meer geld beschikbaar voor duurzame oplossingen.

De verwachting is dat onze nieuwe businessgroep Ruimtelijke Ordening (RO-advies) de komende jaren flink groeit. In 2007 waren we al fors actief op het gebied van milieu-effectrapportages, bestemmingsplannen en strategische visies. Het grote voordeel is dat Oranjewoud als één van de weinige partijen het hele spectrum van dienstverlening in het speelveld van Ruimtelijke Ordening kan aanbieden.

Dat is waardevol, zeker als je integrale oplossingen wilt aanbieden bij de ruimtelijke invulling van Nederland.”

“Aandacht voor samenhang tussen People, Planet en Profit is terug van weggeweest. Dat is een goede zaak. Anderzijds moeten we uitkijken dat we niet te pas en te onpas het woord duurzaamheid in de mond nemen. Belangrijk is ons streven naar gedegen en kwalitatief hoogwaardig advies. Geen standaardproducten, maar een creatieve en integrale benadering, gericht op het oplossen van knelpunten en het verder brengen van complexe ruimtelijke (her)ontwikkelingen. Natuurlijk is rendement een voorwaarde voor groei, maar we blijven adviseurs met een voorliefde voor het oplossen van vraagstukken.”

Rob van Dongen, businessmanager RO-advies



Oranjewoud N.V. jaarrekening 2007

Inhoud

Geconsolideerde balans per 31 december	44
Geconsolideerde winst- en verliesrekening	45
Geconsolideerd overzicht van mutaties in het eigen vermogen	46
Geconsolideerd kasstroomoverzicht	47
Waarderingsgrondslagen	48
Toelichting op de geconsolideerde balans	56
Toelichting op de geconsolideerde winst- en verliesrekening	76
Vennootschappelijke balans per 31 december	81
Vennootschappelijke winst- en verliesrekening	82
Toelichting op de vennootschappelijke balans	83
Toelichting op de vennootschappelijke winst- en verliesrekening	88
Overige gegevens	89
Accountantsverklaring	90
Aandeelhoudersinformatie	92
Code Tabaksblad bij Oranjewoud N.V.	95

Geconsolideerde balans per 31 december

(in euro's)

	2007	2006
Vaste activa		
Immateriële vaste activa (1)	50.938.244	38.102.667
Materiële vaste activa (2)	11.067.083	11.851.262
Geassocieerde deelnemingen en joint ventures (3)	1.122.790	45.000
Latente belastingvorderingen (4)	-	633.000
Langlopende vorderingen (5)	222.935	214.000
	63.351.052	50.845.929
Vlottende activa		
Vorderingen (6)	84.002.965	67.295.190
Geldmiddelen en kasequivalenten (7)	22.802.347	26.222.349
	106.805.312	93.517.539
Totaal activa		
	170.156.364	144.363.468
Eigen vermogen toe te rekenen aan aandeelhouders van de moedermaatschappij (8)		
Minderheidsbelangen	13.613	14.000
	82.185.117	65.701.545
Totaal eigen vermogen		
	82.198.730	65.715.545
Langlopende verplichtingen		
Uitgestelde personeelsbeloningen (9)	-	8.861.000
Voorzieningen (10)	3.385.567	3.581.000
Latente belastingverplichtingen (4)	7.171.546	2.237.691
Langlopende schulden (11)	3.612.084	6.446.000
	14.169.197	21.125.691
Totaal langlopende verplichtingen		
	14.169.197	21.125.691
Kortlopende schulden		
Handelscrediteuren	18.086.201	15.196.664
Verplichtingen aan opdrachtgevers (6)	18.559.188	15.969.000
Te betalen vennootschapsbelasting	951.786	3.047.000
Overige kortlopende schulden (12)	36.191.262	23.309.568
	73.788.437	57.522.232
Totaal kortlopende schulden		
	73.788.437	57.522.232
Totaal passiva		
	170.156.364	144.363.468

Geconsolideerde winst- en verliesrekening

(in euro's)

	2007	2006*)
Netto omzet (15)	236.329.226	120.962.810
Overige bedrijfsopbrengsten	232.148	-
Som der bedrijfsopbrengsten	236.561.374	120.962.810
Projectkosten van derden	(72.216.594)	(45.809.263)
Toegevoegde Waarde	164.344.780	75.153.547
Personeelskosten (16)	(112.737.811)	(56.591.054)
Overige bedrijfskosten (18)	(18.082.591)	(8.680.775)
Afschrijvingen	(11.593.158)	(5.043.131)
Bedrijfsresultaat	21.931.220	4.838.587
Financieringsopbrengsten (19)	819.897	401.671
Financieringskosten (19)	(470.851)	(815.318)
Saldo financiële baten en lasten	349.046	(413.647)
Resultaat uit gewone bedrijfsuitoefening voor belastingen	22.280.266	4.424.940
Belastingen (20)	(5.796.694)	4.631.617
Resultaat uit gewone bedrijfsuitoefening na belastingen	16.483.572	9.056.557
Resultaat na belastingen uit beëindigde bedrijfsactiviteiten (21)	-	2.409.952
Resultaat na belastingen	16.483.572	11.466.509
Toe te rekenen aan:		
Aandeelhouders van de moedermaatschappij	16.483.572	11.466.509
Minderheidsbelangen	-	-
Winst per aandeel (in euro's)		
Netto resultaat per aandeel	0,48	0,34
Netto resultaat per aandeel uit beëindigde bedrijfsactiviteiten	-	0,07
Gemiddeld aantal uitstaande aandelen	34.671.731	33.838.398
Gewoon resultaat na belastingen per aandeel toe te rekenen aan aandeelhouders van de moedermaatschappij	0,48	0,34
Verwaterd resultaat na belastingen per aandeel toe te rekenen aan aandeelhouders van de moedermaatschappij	0,48	0,34

*) De vergelijkende cijfers over 2006 zijn aangepast. Hiervoor wordt verwezen naar de paragraaf "aanpassingen" zoals opgenomen onder de waarderinggrondslagen.

Geconsolideerd overzicht van mutaties in het eigen vermogen voor voorgestelde winstverdeling (in euro's)

Eigen vermogen	Toe te rekenen aan aandeelhouders van de moedermaatschappij					Minderheidsbelangen	Totaal
	Geplaatt kapitaal	Agioreserve	Overige reserves	Resultaat boekjaar	Subtotaal		
Boekwaarde per 1 januari 2006	2.067.174	35.385.532	(30.645.690)	2.348.020	9.155.036	-	9.155.036
Uitgifte aandelen	1.400.000	43.680.000	-	-	45.080.000	-	45.080.000
Minderheidsbelangen	-	-	-	-	-	14.000	14.000
Winstinhouding 2005	-	-	2.348.020	(2.348.020)	-	-	-
	<u>3.467.174</u>	<u>79.065.532</u>	<u>(28.297.670)</u>	<u>-</u>	<u>54.235.036</u>	<u>14.000</u>	<u>54.249.036</u>
Resultaat boekjaar	-	-	-	11.466.509	11.466.509	-	11.466.509
Totaal baten en lasten	-	-	-	11.466.509	11.466.509	-	11.466.509
Boekwaarde per 31 december 2006	<u>3.467.174</u>	<u>79.065.532</u>	<u>(28.297.670)</u>	<u>11.466.509</u>	<u>65.701.545</u>	<u>14.000</u>	<u>65.715.545</u>
Boekwaarde per 1 januari 2007	3.467.174	79.065.532	(28.297.670)	11.466.509	65.701.545	14.000	65.715.545
Uitgifte aandelen	-	-	-	-	-	-	-
Minderheidsbelangen	-	-	-	-	-	(387)	(387)
Winstinhouding 2006	-	-	11.466.509	(11.466.509)	-	-	-
	<u>3.467.174</u>	<u>79.065.532</u>	<u>(16.831.161)</u>	<u>-</u>	<u>65.701.545</u>	<u>13.613</u>	<u>65.715.158</u>
Resultaat boekjaar	-	-	-	16.483.572	16.483.572	-	16.483.572
Totaal baten en lasten	-	-	-	16.483.572	16.483.572	-	16.483.572
Boekwaarde per 31 december 2007	<u>3.467.174</u>	<u>79.065.532</u>	<u>(16.831.161)</u>	<u>16.483.572</u>	<u>82.185.117</u>	<u>13.613</u>	<u>82.198.730</u>

Geconsolideerd kasstroomoverzicht

(in euro's)

	2007	2006*)
Resultaat na belastingen	16.483.572	11.466.509
Mutaties zonder kasstroom:		
Vennootschapsbelasting	5.796.694	(4.631.617)
Financiële baten en lasten	(349.046)	413.647
Afschrijvingen	11.593.158	5.043.131
Boekwinst bij verkoop bedrijfsonderdelen	-	(2.823.000)
Negatieve goodwill	(232.148)	-
Mutatie in voorzieningen	(9.056.433)	678.148
Kasstroom uit operationele activiteiten voor verandering werkkapitaal	24.235.797	10.146.818
Mutatie in crediteuren	1.533.003	2.390.582
Mutatie in schulden aan gelieerde ondernemingen	616.908	(451.521)
Mutatie in schulden op korte termijn	2.001.890	13.209.894
Mutatie in onderhanden projecten	936.140	2.610.000
Mutatie in vorderingen op gelieerde ondernemingen	(5.570.377)	652.239
Mutatie in handelsdebiteuren	(4.368.870)	(7.352.769)
Mutatie in overige vorderingen en overlopende activa	(2.149.466)	(9.156.338)
Ontvangen rente	866.192	364.572
Betaalde rente	(368.657)	(1.242.358)
Ontvangen vennootschapsbelasting	-	352.000
Betaalde vennootschapsbelasting	(5.856.826)	-
Kasstroom uit operationele activiteiten	11.875.734	11.523.119
Investeringsactiviteiten:		
Investeringsactiviteiten in materiële vaste activa	(2.296.434)	(1.021.252)
Investeringsactiviteiten in geassocieerde deelnemingen	(925.000)	-
Desinvesteringen ICT activiteiten**)	7.982.269	-
Overname deelnemingen (1)	(16.363.709)	(34.187.927)
Desinvesteringen in materiële vaste activa	141.270	57.810
Desinvesteringen in financiële vaste activa	-	68.000
Kasstroom uit investeringsactiviteiten	(11.461.604)	(35.083.369)
Financieringsactiviteiten:		
Mutatie in langlopende verplichtingen (aflossingen)	(3.738.460)	(2.562.000)
Aflossing bankschulden geacquireerde deelnemingen	(2.639.976)	-
Uitgifte aandelen	-	45.080.000
Minderheidsbelangen	-	14.000
Kasstroom uit financieringsactiviteiten	(6.378.436)	42.532.000
Netto kasstroom	(5.964.306)	18.971.750
Saldo geldmiddelen en kasequivalenten op 1 januari	26.009.860	7.038.110
Saldo geldmiddelen en kasequivalenten op 31 december	20.045.554	26.009.860

*) De vergelijkende cijfers over 2006 zijn aangepast. Hiervoor wordt verwezen naar de paragraaf "aanpassingen" zoals opgenomen onder de waarderingsgrondslagen.

**) Betreft ontvangst van de op 31 december 2006 verkochte ICT activiteiten.

Waarderingsgrondslagen

Informatie over de vennootschap

Oranjewoud N.V. is een vennootschap naar Nederlands recht, statutair gevestigd in Nederland te Gouda, Doesburgweg 7. De aandelen van de vennootschap zijn genoteerd aan de officiële Markt van Euronext N.V. te Amsterdam. Oranjewoud N.V. is voor 89,45% in handen van Centric B.V. Centric B.V. is voor 100% in handen van Stichting Administratiekantoor Centric van Gerard Sanderink. Oranjewoud N.V. is actief op het gebied van advies- en ingenieursdiensten, sport- en vrijetijdsvoorzieningen en detachering. De organisatie is leverancier van kwalitatief hoogwaardige diensten op het brede terrein van infrastructuur, stedelijke ontwikkeling, bouw, natuur en landschap, milieu en veiligheid, vastgoedzaken en sport- en vrijetijdsvoorzieningen. Oranjewoud N.V. verzorgt daarbij het gehele traject van studie, advies, ontwerp, planvoorbereiding en directievoering tot realisatie, beheer en exploitatie.

De jaarrekening 2007 is op 16 april 2008 opgesteld door het bestuur van de vennootschap en zal ter vaststelling worden voorgelegd aan de Algemene Vergadering van Aandeelhouders op 22 mei 2008.

Aanpassingen

In de jaarrekening 2006 is een netto omzet gepresenteerd van bijna 150 miljoen euro, waarbij de gehele omzet als omzet uit doorlopende bedrijfsactiviteiten is aangemerkt. Nadien is geconcludeerd dat een deel van de omzet kwalificeert als omzet uit beëindigde bedrijfsactiviteiten. Deze omzet (€ 28,8 miljoen) alsmede de gerelateerde kosten (€ 28,6 miljoen) en verschuldigde belastingen (€ 0,2 miljoen) alsmede het gerealiseerde verkoopresultaat (€ 2,4 miljoen) zijn in de winst- en verliesrekening in deze jaarrekening geherrubriceerd. In het kasstroomoverzicht is de kasstroom uit hoofde van het verkoopresultaat eveneens geherrubriceerd. Daarnaast zijn in het betreffende overzicht enkele non-cash posten aangepast.

Bovenstaande aanpassingen zijn in een op 20 november 2007 uitgebracht persbericht openbaar gemaakt.

Uitgangspunten

De geconsolideerde jaarrekening wordt gepresenteerd in euro's, wat de functionele valuta is van de onderneming. De geconsolideerde jaarrekening is opgesteld in overeenstemming met de International Financial Reporting Standards (IFRS) zoals die zijn goedgekeurd door de Europese Unie.

Met ingang van 1 januari 2007 zijn de volgende nieuwe standaarden en interpretaties effectief geworden:

- IFRS 7, Financial Instruments – Disclosures.
- IAS 1 (Amendment), Presentation of Financial Statements – Capital disclosures.
- IFRIC 8, Scope of IFRS2: Share Based Payment.
- IFRIC 9, Reassessment of Embedded Derivatives.
- IFRIC 10, Interim Financial Reporting and Impairment.

De toepassing van de hierboven opgenomen onderwerpen heeft geen materiële invloed op de jaarrekening van de vennootschap en heeft enkel additionele toelichtingen tot gevolg.

De IFRS-richtlijnen en de interpretaties van de International Financial Reporting Interpretations Committee die wel zijn uitgebracht maar nog niet effectief zijn, zijn niet toegepast. Het betreft onder andere:

- IFRS 8, Operating Segments.
- IAS 23, Borrowing Costs.

De vennootschap verwacht dat toepassing van de hierboven genoemde (maar niet beperkt tot de genoemde) onderwerpen niet van materiële invloed zal zijn op de jaarrekening van de vennootschap in de periode van eerste toepassing.

Risico's en schattingen

Bij het opstellen van de jaarrekening in overeenstemming met IFRS heeft het management zich oordelen gevormd die van invloed zijn op inschattingen en veronderstellingen die gevolgen hebben voor de gerapporteerde bedragen van activa en verplichtingen, baten en lasten.

De inschattingen en de onderliggende veronderstellingen zijn gebaseerd op ervaringen uit het verleden en verschillende andere relevante factoren die gegeven de omstandigheden als redelijk kunnen worden beschouwd. De uitkomsten hiervan vormen de basis voor het oordeel over de waarde van de activa en verplichtingen voorzover die waarde niet eenvoudig blijkt uit andere beschikbare bronnen. De werkelijke uitkomsten kunnen afwijken van deze inschattingen.

De inschattingen en onderliggende veronderstellingen worden regelmatig beoordeeld. Eventuele aanpassingen worden verantwoord in de periode waarin de inschatting is herzien of eveneens in toekomstige perioden, indien de inschatting ook effect heeft op toekomstige perioden.

Belangrijke schattingen en veronderstellingen hebben met name betrekking op de voorziening debiteuren, voorzieningen, latente belastingvorderingen en nog te verwachten projectresultaten. De voorziening debiteuren is gebaseerd op een postgewijze beoordeling. De voorzieningen zijn gebaseerd op voorzienbare kosten. Latente belastingvorderingen zijn alleen opgenomen voor het deel waarvoor het waarschijnlijk is dat voldoende positieve belastbare resultaten gerealiseerd zullen worden. Bij de inschatting van de mogelijk nog te verwachten projectresultaten, heeft de directie zich gebaseerd op alle relevante beschikbare gegevens, waaronder het oordeel van juridische adviseurs en het verantwoordelijke projectmanagement. Werkelijke resultaten kunnen afwijken van de gemaakte schattingen en veronderstellingen.

Alle veronderstellingen, verwachtingen en prognoses die gebruikt worden als basis voor schattingen in de geconsolideerde jaarrekening vormen een zo goed mogelijke afspiegeling van de vooruitzichten van Oranjewoud N.V.

Grondslagen voor consolidatie

Consolidatie

De geconsolideerde jaarrekening omvat de geconsolideerde financiële positie, resultaten en kasstromen 2007 van de vennootschap en haar dochterondernemingen waarin Oranjewoud N.V. direct of indirect een beslissende zeggenschap heeft op het financiële en operationele beleid.

De financiële gegevens van gedurende het verslagjaar verkregen dochterondernemingen worden geconsolideerd vanaf het moment dat Oranjewoud N.V. beslissende zeggenschap verkrijgt. Indien noodzakelijk worden de financiële gegevens van de dochterondernemingen aangepast teneinde de grondslagen in lijn te brengen met de grondslagen van Oranjewoud N.V.

De financiële gegevens van de geconsolideerde dochterondernemingen zijn integraal in de geconsolideerde jaarrekening opgenomen waarbij het belang van derden afzonderlijk is weergegeven.

De financiële gegevens van Oranjewoud N.V. zijn verwerkt in de geconsolideerde jaarrekening zodat, gebruikmakend van artikel 2:402 BW, is volstaan met een verkorte winst- en verliesrekening in de vennootschappelijke jaarrekening.

Geconsolideerde belangen

De geconsolideerde deelnemingen en het percentage belang zijn:

Kapitaalbelang (%)	2007	2006
Oranjewoud N.V., Gouda	100	100
Ingenieursbureau Oranjewoud B.V., Heerenveen	100	100
Oranjewoud Beheer B.V., Heerenveen	100	100
Ingenieursbureau Oranjewoud III B.V., Heerenveen	100	100
Oranjewoud International B.V., Heerenveen	100	100
Ingenieursbureau Soresma N.V., Antwerpen	100	100
Belconsulting N.V., Tielt	100	-
Belcoplan N.V., Tielt	100	-
Sorange S.A.S., Laon	100	100
Oranjewoud Inspection B.V., Heerenveen	100	100
HMVT B.V., Rotterdam	100	100
Hazelaar/HMVT Milieutechniek B.V., Coevorden	100	100
WeGroSport N.V., Antwerpen	100	100
WeGroSan/HMVT B.V.B.A., Sint-Lenaarts	100	100
Inogen Design en Management B.V., Capelle aan den IJssel	100	100
Oranje C.V., Amsterdam	97	97
Iv-Oranjewoud Infragroep v.o.f., Capelle aan den IJssel	75	75
Oranjewoud Realisatie Holding B.V., Gouda	100	100
Oranjewoud Realisatie B.V., Oosterhout	100	-
Oranjewoud Detachering Holding B.V., Gouda	100	100
TecQ B.V., Capelle aan den IJssel	100	100
Interstep B.V., Utrecht	100	100
Interstep Utrecht B.V., Utrecht	100	100
Interstep Rotterdam B.V., Rotterdam	100	100
Interstep Den Bosch B.V., Den Bosch	100	100
Nexes Services B.V., Utrecht	100	-
Dhons B.V., Den Haag	100	-
Des Corps B.V., Den Haag	100	-
Cadmission B.V., Den Haag	100	-
Oranjewoud Offices B.V., Gouda	100	-
Oranjewoud Facilities B.V., Gouda	100	-
ITé Groep B.V., IJsselstein	100	100
XCent ICT Services B.V., IJsselstein	100	100
XCent ICT Uitzendbureau B.V., IJsselstein	100	100
Ingenieursbureau Oranjewoud II B.V., Gouda	100	100
Centric Information Engineering Gouda B.V., Gouda	100	100
Centric Systemen B.V., Gouda	100	100
KSI Software Solutions B.V., IJsselstein	100	100
KSI Interactive B.V., IJsselstein	100	100
Delphi Data B.V., Gouda	100	100
Multihouse TSI B.V., Gouda	100	100
Minihouse International B.V., Gouda	100	100
ASAC Belgium N.V., Brussel	100	100

Grondslagen voor waardering

Transacties in vreemde valuta

Transacties in vreemde valuta worden omgerekend naar de functionele valuta op het moment van de transactie. De uit de omrekening voortvloeiende koersverschillen worden verantwoord in de winst- en verliesrekening. Vorderingen, schulden en verplichtingen in vreemde valuta zijn omgerekend tegen de koers per balansdatum.

Immateriële vaste activa

Octrooien

Octrooien worden gewaardeerd tegen verkrijgingsprijs minus de cumulatieve afschrijving en eventuele impairment verliezen. Octrooien worden afgeschreven op lineaire basis over de levensduur van 5 jaar.

Business Combinations en goodwill

Business Combinations worden verwerkt volgens de “purchase” methode. Goodwill is het bedrag waarmee bij eerste verwerking de verkrijgingsprijs van een entiteit de netto reële waarde van de identificeerbare activa en passiva overschrijdt. Na eerste verwerking wordt goodwill gewaardeerd tegen verkrijgingsprijs verminderd met eventuele gecumuleerde bijzondere waardeverminderingen (impairment). Jaarlijks wordt de goodwill getoetst om te bepalen of er aanleiding is voor een bijzondere waardevermindering (impairment). Indien naar verwachting de aldus bepaalde waarde lager is dan de boekwaarde, vindt een afwaardering van de boekwaarde ten laste van de winst- en verliesrekening plaats.

Overige immateriële vaste activa

Indien er bij de verwerving van een entiteit separaat identificeerbare immateriële activa kunnen worden onderkend, worden deze geactiveerd en afgeschreven binnen de afschrijvingstermijn die daarbij van toepassing is. Hierbij geldt voor de waarde van een klantenbestand een afschrijvingsperiode uiteenlopend van 8 jaar tot 12 jaar, afhankelijk van de aard en verwachte “churn-rate”. Voor de waarde van een orderportefeuille wordt een afschrijvingsperiode van 0,5 tot 1,5 jaar gehanteerd.

De afschrijvingstermijn wordt jaarlijks beoordeeld.

Materiële vaste activa

Bedrijfsgebouwen en terreinen

De bedrijfsgebouwen zijn gewaardeerd tegen aanschafprijzen verminderd met jaarlijkse lineaire afschrijvingen gebaseerd op de verwachte gebruiksduur en eventuele cumulatieve bijzondere waardeverminderingen. De gehanteerde gebruiksduur in jaren is voor bedrijfsgebouwen vijftientig jaar. Indien sprake is van groot onderhoud, dan wordt dit bedrag geactiveerd en afgeschreven. Op terreinen wordt niet afgeschreven.

Materieel en instrumentarium en inventarissen

Het materieel en instrumentarium en de inventarissen zijn gewaardeerd tegen aanschafprijzen verminderd met jaarlijkse lineaire afschrijvingen gebaseerd op de verwachte gebruiksduur, rekening houdend met een restwaarde en eventuele cumulatieve bijzondere waardeverminderingen. De aanschafprijzen bevatten tevens de kosten voor het vervangen van onderdelen van het materieel en instrumentarium voorzover die kosten voldoen aan de voorwaarden voor opname in de balans. De gehanteerde gebruiksduur in jaren is voor materieel en instrumentarium twee tot zes jaar en voor inventarissen drie tot tien jaar.

Activa in bestelling

Activa in bestelling zijn gewaardeerd tegen de overeengekomen en reeds in rekening gebrachte aanschafprijzen. Op activa in bestelling wordt niet afgeschreven tot het moment dat ze volledig zijn geleverd en in gebruik zijn genomen.

Niet meer opnemen op de balans

Een materieel vast actief wordt niet meer op de balans opgenomen ingeval van afstoting of indien er geen economische voordelen van het gebruik of de afstoting worden verwacht. Een eventuele opbrengst of verlies voortvloeiende uit de verwijdering van het actief wordt opgenomen in de winst- en verliesrekening in het jaar waarin het actief wordt verwijderd van de balans.

De restwaarden, de gebruiksduur en de waarderingsmethoden worden beoordeeld en, indien noodzakelijk, aangepast per einde van het boekjaar.

Geleasde activa "groep als lessee"

Leaseovereenkomsten waarbij de Groep vrijwel alle aan het eigendom verbonden risico's en voordelen op zich neemt, worden geclassificeerd als financiële leases. Bij de eerste opname wordt het geleasde actief gewaardeerd tegen de reële waarde of, indien lager, tegen de contante waarde van de minimale leasetermijnen. Na de eerste opname geschiedt de verwerking in overeenstemming met de van toepassing zijnde grondslag.

Overige leases betreft operationele leaseovereenkomsten waarvan de geleasde activa niet in de balans van de Groep worden opgenomen.

Geassocieerde deelnemingen en joint ventures

De investeringen in geassocieerde deelnemingen worden gewaardeerd volgens de vermogensmutatiemethode. Een geassocieerde deelneming is een entiteit waarin de Groep invloed van betekenis heeft, maar die geen dochteronderneming of joint venture is. Dit geldt ook als er geen invloed van betekenis is, maar wel een belang van minimaal 10%.

Ingevolge de vermogensmutatiemethode wordt de investering in de geassocieerde deelneming in de balans tegen kostprijs opgenomen, gemuteerd met na de verwerving opgetreden wijzigingen in het aandeel van de Groep in de netto activa van deze geassocieerde deelneming. Eliminatie van intercompany resultaten geschiedt proportioneel. De waardering is minimaal nihil, tenzij er een garantstelling is. De winst- en verliesrekening omvat het aandeel in het resultaat van de geassocieerde deelneming. Waar relevant vindt aanpassing van de cijfers van geassocieerde deelnemingen plaats om aan te sluiten bij de waarderingsgrondslagen van de Groep.

Joint ventures

Een joint venture is een entiteit waarbij de onderneming contractueel met één of meer partijen is overeengekomen dat zij gezamenlijk zeggenschap hebben over deze entiteit. Joint ventures worden initieel gewaardeerd tegen verkrijgingsprijs en vervolgens gemuteerd voor het aandeel van Oranjewoud N.V. in mutaties in de netto activa positie na het moment van verkrijging.

Het deel van het eigen vermogen respectievelijk van het resultaat dat toewijsbaar is aan de minderheidsaandeelhouders wordt afzonderlijk vermeld in de balans respectievelijk winst- en verliesrekening.

Saldi, baten en lasten en eventuele niet-gerealiseerde resultaten op transacties binnen de Groep worden bij het opstellen van de geconsolideerde jaarrekening geëlimineerd. Niet gerealiseerde verliezen worden geëlimineerd voor zover er geen reden is voor een waardevermindering.

Latente belastingen

Latente belastingvorderingen en -verplichtingen worden opgenomen voor tijdelijke verschillen tussen de waarde van de activa en passiva volgens de in deze jaarrekening gehanteerde grondslagen voor waardering en resultaatbepaling en volgens fiscale grondslagen alsmede voor fiscaal compensabele verliezen voor het deel waarvoor het waarschijnlijk is dat voldoende positieve belastbare resultaten gerealiseerd zullen worden. De boekwaarde van latente belastingvorderingen wordt op elke balansdatum beoordeeld en verlaagd voor zover het niet waarschijnlijk is dat er voldoende toekomstige fiscale winsten zullen zijn.

Latente belastingen worden berekend tegen het tarief dat waarschijnlijk op het moment van afwikkeling volgens wetgeving van toepassing zal zijn. Latente belastingen worden in de winst- en verliesrekening verantwoord, behalve indien gerelateerd aan posten die rechtstreeks in het eigen vermogen worden verwerkt. In dat geval wordt ook de latente belasting in het eigen vermogen verwerkt.

Indien per saldo een uitgestelde belastingvordering ontstaat, vindt opname plaats onder de vaste activa. Latente belastingvorderingen en -schulden worden gesaldeerd als er een wettelijk afdwingbaar recht toe bestaat, als ze zijn gerelateerd aan winstbelasting opgelegd door dezelfde fiscale autoriteit en de onderneming het voornemen heeft om op netto basis af te wikkelen.

Langlopende vorderingen

Voorzover bestaande uit vorderingen met vaste of bepaalde aflossingen worden deze initieel opgenomen tegen de reële waarde van de tegenprestaties en vervolgens tegen de geamortiseerde kostprijs op basis van de effectieve rentemethode. Winsten en verliezen worden opgenomen in de winst- en verliesrekening zodra de vorderingen niet meer op de balans worden opgenomen of bijzondere waardeverminderingen ondergaan, alsmede via het amortisatieproces. Een financieel vast actief wordt afgeboekt op het moment dat er geen recht op cash flows uit het actief voor rekening van de Groep meer bestaat.

Bijzondere waardevermindering

De Groep beoordeelt op rapportagedatum of indicaties voor bijzondere waardeverminderingen van vaste activa bestaan. Wanneer er dergelijke indicaties zijn dat de boekwaarde van een vast actief (immaterieel, materieel of financieel) boven de realiseerbare waarde (de hoogste van indirecte of directe opbrengstwaarde) ligt, wordt de noodzaak van een bijzondere waardevermindering nagegaan. Bij de bepaling van de indirecte opbrengstwaarde worden de geschatte toekomstige kasstromen contant gemaakt tegen een disconteringsvoet voor belastingen, gebaseerd op de marktrente plus een opslag voor de specifieke risico's van het actief.

Indien de realiseerbare waarde van een actief lager is dan de boekwaarde, wordt de boekwaarde afgeboekt tot de realiseerbare waarde. Een bijzondere waardevermindering wordt teruggenomen wanneer er een wijziging heeft plaatsgevonden in de schatting die van belang is voor het bepalen van de realiseerbare waarde. Bijzondere waardeverminderingen van goodwill worden niet teruggenomen.

Vorderingen

Onderhanden projecten worden gewaardeerd tegen de bestede kosten. Deze kosten omvatten alle directe kosten alsmede een stelselmatige opslag voor direct project gerelateerde kosten. Gefactureerde termijnen en noodzakelijk geachte voorzieningen worden op de kosten in mindering gebracht. Het resultaat op de projecten wordt naar rato van de voortgang van de werken in aanmerking genomen (Percentage of Completion Methode). De status van een project wordt hierbij bepaald door de geregistreerde productiekosten uit te drukken als percentage van de totale geregistreerde en nog verwachte projectkosten. De schatting van de totaal verwachte projectkosten is mede gebaseerd op de voorcalculatie en verder voortschrijdend inzicht, op basis van de werkelijke efficiëntie van het project en bijvoorbeeld meerwerken. De verschillende bedragen verschuldigd door en aan opdrachtgevers worden afzonderlijk als actiefpost danwel als passiefpost in de balans opgenomen.

De kosten gemaakt voor projecten die per balansdatum in een offertestadium verkeren, zijn geactiveerd voor die projecten waarvoor het waarschijnlijk is dat de opdracht aan de Groep wordt toegekend.

Vorderingen op gelieerde ondernemingen worden initieel opgenomen tegen de reële waarde van de tegenprestatie en vervolgens tegen geamortiseerde kostprijs.

Handelsdebiteuren en overige vorderingen zijn opgenomen tegen het oorspronkelijke factuurbedrag (historische kosten) minus bijzondere waardeverminderingen gebaseerd op kredietwaardigheidsinschattingen van de betreffende debiteuren mede rekening houdend met historische gegevens. De bepaling van de bijzondere waardevermindering is de beste inschatting voor het bedrag waarvoor de Groep niet in staat is de openstaande bedragen te innen. Dubieuze debiteuren worden afgeschreven zodra de oninbaarheid is vastgesteld.

Geldmiddelen en kasequivalenten

Het bedrag aan geldmiddelen en kasequivalenten omvat banktegoeden, deposito's en kassaldi. Bankschulden die direct opeisbaar zijn en die een integraal onderdeel uitmaken van het cash management systeem van de onderneming worden onder de geldmiddelen en kasequivalenten opgenomen in de kasstroomoverzichten.

Pensioenen

Oranjewoud N.V. heeft verschillende pensioenregelingen in overeenstemming met lokale regelingen en voorwaarden. Door wijzigingen in de pensioenregelingen zijn sinds 1 januari 2007 deze regelingen alle geclassificeerd als toegezegde bijdrageregelingen. De pensioenregelingen zijn gebaseerd op een premie welke een vast percentage van de pensioengrondslag is. Het werkgeversdeel van deze premie wordt verantwoord in de winst- en verliesrekening.

Voorzieningen

Voorzieningen worden in de balans opgenomen wanneer de onderneming een in rechte afdwingbare of feitelijke verplichting heeft door een gebeurtenis in het verleden en wanneer het waarschijnlijk is dat middelen nodig zijn voor de afwikkeling van de verplichting en een betrouwbare schatting gemaakt kan worden van het bedrag van de verplichting. Indien het effect van de tijdwaarde in geld materieel is, worden de voorzieningen contant gemaakt. Indien gedisconteerd wordt, wordt de toename in de voorziening wegens het verstrijken van de tijd verantwoord als financieringskosten.

Langlopende schulden

Langlopende schulden worden gewaardeerd tegen de reële waarde van de tegenprestatie en vervolgens tegen geamortiseerde kostprijs op basis van de effectieve rentemethode. Het deel van de langlopende schulden dat binnen één jaar moet worden afgelost, wordt verantwoord als aflossingsverplichting van langlopende schulden onder de kortlopende schulden. Een verplichting wordt afgeboekt wanneer de verplichting stopt, afloopt of vervalt.

Kortlopende schulden

De kortlopende schulden worden gewaardeerd tegen de reële waarde van de tegenprestatie en vervolgens tegen geamortiseerde kostprijs.

Grondslagen voor resultaatbepaling

Netto omzet

Opbrengsten worden opgenomen tegen de reële waarde van de verrichte tegenprestatie, onder aftrek van kortingen en directe belastingen.

Opbrengsten voortvloeiende uit verrichte diensten of geleverde goederen worden ten gunste van de winst- en verliesrekening gebracht, voor zover het waarschijnlijk is dat de economische opbrengst aan de Groep ten gunste zal komen. Dit gebeurt naar rato van de gereedheid van een opdracht per balansdatum (percentage of completion methode).

Het gepresteerde deel van de totale te verwachten opbrengst van een project wordt hierbij bepaald door de geregistreerde productiekosten uit te drukken als percentage van de totale geregistreerde en nog verwachte projectkosten. De schatting van de totaal verwachte projectkosten is mede gebaseerd op de voorcalculatie en verder voortschrijdend inzicht, op basis van de werkelijke efficiëntie van het project en bijvoorbeeld meerwerken.

Verliezen, berekend tot aan de afronding van een opdracht, worden direct genomen. Resultaten van projecten waarvoor nog geen opdracht is verkregen en waarvoor dit ook niet verwacht wordt, worden ten laste van het resultaat gebracht.

Bedrijfslasten

Bedrijfslasten worden toegerekend aan het jaar waarop zij betrekking hebben.

Financiële baten en lasten

De financiële baten en lasten bestaan uit rentebaten, -lasten en waardemutaties van financiële vaste activa en ze worden aan de periode toegerekend waarop ze betrekking hebben. De rentebaten en -lasten worden berekend op basis van de effectieve rentemethode.

Gesegmenteerde informatie

De Groep is onderverdeeld in divisies, gebaseerd op onderscheiden producten en diensten. De resultatenrekening en een aantal balansposten worden per divisie weergegeven. De primaire indeling is gebaseerd op het onderscheid tussen de ingenieurs- en adviesdiensten, realisatie, detachering en IT-activiteiten. Deze indeling wordt ondersteund door de juridische en managementrapportagestructuur, waarbij genoemde onderdelen geheel separaat worden gerapporteerd aan het groepsmanagement. De prijzen voor transacties tussen segmenten worden op een zakelijke, objectieve grondslag bepaald ("at arms length").

Grondslagen voor het kasstroomoverzicht

Kasstroomoverzicht

Het kasstroomoverzicht wordt opgesteld volgens de indirecte methode. Kasstromen in vreemde valuta zijn omgerekend tegen de koers op transactiedatum. Ontvangsten en uitgaven uit hoofde van interest en winstbelastingen zijn opgenomen onder de kasstroom uit operationele activiteiten. De betaalde verkrijgingsprijs van verworven deelnemingen (na aftrek van meegekochte geldmiddelen en kasequivalenten) alsook de ontvangsten verkoopprijs van afgestoten deelnemingen zijn opgenomen onder de kasstroom uit investeringsactiviteiten. Transacties waarbij geen ruil van kasmiddelen plaatsvindt, waaronder financiële leaseovereenkomsten, zijn niet in het kasstroomoverzicht opgenomen.

Toelichting op de geconsolideerde balans

1. Immateriële vaste activa

	Octrooien	Goodwill	Klanten- bestand	Order- portefeuille	Totaal
Boekwaarde per					
1 januari 2006	-	-	-	-	-
Acquisitie deelnemingen	-	8.382.417	26.762.000	6.067.000	41.211.417
Afschrijvingen	-	-	(886.250)	(2.222.500)	(3.108.750)
Boekwaarde per					
31 december 2006	-	8.382.417	25.875.750	3.844.500	38.102.667
Stand per					
31 december 2006:					
Aanschafwaarde	-	8.382.417	26.762.000	6.067.000	41.211.417
Afschrijvingen	-	-	(886.250)	(2.222.500)	(3.108.750)
Boekwaarde	-	8.382.417	25.875.750	3.844.500	38.102.667
Boekwaarde per					
1 januari 2007	-	8.382.417	25.875.750	3.844.500	38.102.667
Acquisitie deelnemingen	53.381	8.798.609	10.083.000	1.532.000	20.466.990
Earn-out aanpassingen	-	518.435	-	-	518.435
Afschrijvingen	-	-	(3.065.348)	(5.084.500)	(8.149.848)
Boekwaarde per					
31 december 2007	53.381	17.699.461	32.893.402	292.000	50.938.244
Stand per					
31 december 2007:					
Aanschafwaarde	53.381	17.699.461	36.845.000	7.599.000	62.196.842
Afschrijvingen	-	-	(3.951.598)	(7.307.000)	(11.258.598)
Boekwaarde	53.381	17.699.461	32.893.402	292.000	50.938.244

Op 7 juni 2006 heeft Oranjewoud N.V. alle aandelen van Oranjewoud Beheer B.V. overgenomen.

Op 31 december 2006 heeft Oranjewoud N.V. alle onderdelen van Interstep B.V. overgenomen.

De aankooprijzen, reële waarde en goodwill zijn als volgt:

Oranjewoud Beheer B.V.	Reële Waarde	Boekwaarde	Vershil
Vaste activa	39.305.000	11.871.000	27.434.000
Vlottende activa	78.425.000	78.425.000	-
Subtotaal activa	117.730.000	90.296.000	27.434.000
Langlopende verplichtingen	16.666.000	16.666.000	-
Kortlopende schulden	48.782.000	48.782.000	-
Subtotaal passiva	65.448.000	65.448.000	-
Subtotaal activa minus subtotaal passiva	52.282.000	24.848.000	27.434.000
Opname belastinglatentie (29,6%)	8.160.000	-	8.160.000
Minderheidsbelangen	14.000	-	14.000
Totaal	44.108.000	24.848.000	19.260.000
Aankoopprijs			47.500.000
Reële Waarde activa en passiva op overnamedatum			44.108.000
Goodwill bij aankoop			3.392.000

Onder de vlottende activa zijn de onderhanden projecten opgenomen op basis van de grondslagen van de Groep, hetgeen verklaart waarom de reële waarde gelijk is aan de boekwaarde. Het na overnamedatum te realiseren gedeelte van de te verwachten projectwinst dat uitgaat boven het bedrag dat overeenkomt met een redelijke winst voor de inspanningen van de Groep is opgenomen onder het voor orderportefeuille en cliëntenbestand opgenomen bedrag in de post immateriële vaste activa.

De goodwill van € 3.392.000 omvat de verwachte synergievoordelen, voortvloeiend uit de acquisitie.

Interstep B.V.	Reële Waarde	Boekwaarde	Verschil
Vaste activa	7.222.351	108.351	7.114.000
Vlottende activa	4.849.335	4.849.335	-
Subtotaal activa	12.071.686	4.957.686	7.114.000
Kortlopende schulden	1.084.952	1.084.952	-
Subtotaal passiva	1.084.952	1.084.952	-
Subtotaal activa minus subtotaal passiva	10.986.734	3.872.734	7.114.000
Opname belastinglatentie (25,5%)	1.814.070	-	1.814.070
Totaal	9.172.664	3.872.734	5.299.930
Aankoopprijs (inclusief schatting voor earn-out)			14.163.081
Reële Waarde activa en passiva op overnamedatum			9.172.664
Goodwill bij aankoop			4.990.417

Onder de vlottende activa zijn de onderhanden projecten opgenomen op basis van de grondslagen van de Groep, hetgeen verklaart waarom de reële waarde gelijk is aan de boekwaarde. Het na overnamedatum te realiseren gedeelte van de te verwachten projectwinst dat uitgaat boven het bedrag dat overeenkomt met een redelijke winst voor de inspanningen van de Groep is opgenomen onder het voor orderportefeuille en cliëntenbestand opgenomen bedrag in de post immateriële vaste activa.

De goodwill van € 4.990.417 omvat de verwachte synergievoordelen, voorvloeiend uit de acquisitie.

Op 27 april 2007 heeft Oranjewoud N.V. alle aandelen van Nexes Services B.V. overgenomen.

Een vergelijking van de reële waarde en de boekwaarde is hier opgenomen:

Nexes Services B.V.	Reële Waarde	Boekwaarde	Verschil
Vaste activa	7.622.112	48.112	7.574.000
Vlottende activa	2.871.365	2.871.365	-
Subtotaal activa	10.493.477	2.919.477	7.574.000
Kortlopende schulden	1.594.112	1.594.112	-
Subtotaal passiva	1.594.112	1.594.112	-
Subtotaal activa minus subtotaal passiva	8.899.365	1.325.365	7.574.000
Opname belastinglatentie (25,5%)	1.931.370	-	1.931.370
Totaal	6.967.995	1.325.365	5.642.630
Aankoopprijs (inclusief schatting voor earn-out)			13.317.047
Reële Waarde activa en passiva op overnamedatum			6.967.995
Goodwill bij aankoop			6.349.052

Onder de vlottende activa zijn de onderhanden projecten opgenomen op basis van de grondslagen van de Groep, hetgeen verklaart waarom de reële waarde gelijk is aan de boekwaarde. Het na overnamedatum te realiseren gedeelte van de te verwachten projectwinst dat uitgaat boven het bedrag dat overeenkomt met een redelijke winst voor de inspanningen van de Groep is opgenomen onder het voor orderportefeuille en cliëntenbestand opgenomen bedrag in de post immateriële vaste activa.

De goodwill van € 6.349.052 omvat de verwachte synergievoordelen, voortvloeiend uit de acquisitie.

Op 1 januari 2007 heeft Oranjewoud N.V. de activa en de passiva van A+D Engels overgenomen.

Op 7 juni 2007 zijn alle aandelen overgenomen van Dhons B.V. en op 31 december 2007 van Belconsulting N.V. en van Belcoplan N.V. Dit zijn tevens de data waarop control is verkregen in deze deelnemingen. Een vergelijking van de totale reële waarde en de boekwaarde is hieronder opgenomen:

	Reële Waarde	Boekwaarde	Vershil
Vaste activa	4.571.253	530.253	4.041.000
Vlottende activa	8.992.406	8.992.406	-
Subtotaal activa	13.563.659	9.522.659	4.041.000
Langlopende verplichtingen	2.549.850	2.549.850	-
Kortlopende schulden	6.078.516	6.078.516	-
Subtotaal passiva	8.628.366	8.628.366	-
Subtotaal activa minus subtotaal passiva	4.935.293	894.293	4.041.000
Opname belastinglatentie	1.096.083	-	1.096.083
Totaal	3.839.210	894.293	2.944.917
Aankoopprijs (inclusief schatting voor earn-out)			6.056.067
Reële Waarde activa en passiva op overnamedatum			3.839.210
Saldo			2.216.857
Goodwill bij aankoop			2.449.004
Negatieve goodwill bij aankoop			(232.147)
Saldo			2.216.857

De negatieve goodwill is beschouwd als “lucky buy”, ook na heroverweging van de Purchase Price Allocation en is ten gunste van de winst- en verliesrekening gebracht, waarbij presentatie als “overige bedrijfsopbrengsten” heeft plaatsgevonden. De negatieve goodwill betreft de acquisities van A+D Engels, Belconsulting N.V. en Belcoplan N.V.

Onder de vlottende activa zijn de onderhanden projecten opgenomen op basis van de grondslagen van de Groep, hetgeen verklaart waarom de reële waarde gelijk is aan de boekwaarde. Het na overnamedatum te realiseren gedeelte van de te verwachten projectwinst dat uitgaat boven het bedrag dat overeenkomt met een redelijke winst voor de inspanningen van de Groep is opgenomen onder het voor orderportefeuille en cliëntenbestand opgenomen bedrag in de post immateriële vaste activa.

De goodwill van € 2.449.004 omvat de verwachte synergievoordelen, voortvloeiend uit de acquisities.

Recapitulerend:

Per 31 december 2007	Aankoopprijs	Reële Waarde	Goodwill	Negatieve goodwill
Oranjewoud Beheer B.V.	47.500.000	44.108.000	3.392.000	-
Afronding	-	(553)	553	-
Interstep B.V.	14.163.081	9.172.664	4.990.417	-
Aanpassing inschatting earn-out Interstep B.V.	518.435	-	518.435	-
Nexes Services B.V.	13.317.047	6.967.995	6.349.052	-
Overige acquisities 2007	6.056.067	3.839.210	2.449.004	232.417
	<hr/>	<hr/>	<hr/>	<hr/>
Totaal	81.554.630	64.087.316	17.699.461	232.417
	<hr/> <hr/>	<hr/> <hr/>	<hr/> <hr/>	<hr/> <hr/>
2006	Betaling	Netto cash 1)	Netto betaling	
Oranjewoud Beheer B.V.	47.500.000	20.569.000	26.931.000	
Interstep B.V.	8.996.439	1.739.512	7.256.927	
	<hr/>	<hr/>	<hr/>	
Totaal 2006	56.496.439	22.308.512	34.187.927	
	<hr/> <hr/>	<hr/> <hr/>	<hr/> <hr/>	
2007	Betaling	Netto cash 1)	Netto betaling	
Interstep B.V.	994.642	-	994.642	
Nexes Services B.V.	9.313.000	-	9.313.000	
Overige acquisities 2007	6.056.067	-	6.056.067	
	<hr/>	<hr/>	<hr/>	
Totaal 2007	16.363.709	-	16.363.709	
	<hr/> <hr/>	<hr/> <hr/>	<hr/> <hr/>	

1) Betreft de op het moment van overname in de deelneming aanwezige kasmiddelen.

Bijzondere waardeverminderingen en afschrijvingen

Geacquireerde deelnemingen genereren zelfstandig cash flows en zijn daarom intern als cash generating unit (CGU) gedefinieerd. Op de geactiveerde goodwill is zowel op CGU-niveau als op Groepsniveau een impairment-test toegepast. Deze heeft niet geleid tot een bijzondere waardevermindering. Het risico op impairment is gering, omdat ook bij een forecast periode van vier jaar zonder rekening te houden met restwaarde geen impairment aan de orde is. Voor elk van de acquisities als CGU is de waarde bepaald op basis van de door het management verwachte cash flows voor vier jaren. De groeivoet hierin varieert tussen de 1 en de 7,5 % stijging per jaar. De gehanteerde WACC is 10%. Bij een 1% hogere of lagere WACC is de invloed op de waarde van de cash flows ca. € 1,1 miljoen. Bij een 1% veranderende groeivoet is de invloed ca. € 1,0 miljoen.

Het klantenbestand van Oranjewoud, Interstep, A+D Engels, Nexes, des Corps en Belconsulting zal in respectievelijk 12, 8, 5, 10, 11 en 10 jaar worden afgeschreven. De orderportefeuilles zijn c.q. worden in een periode van 0,5 jaar tot 1,5 jaar afgeschreven.

Business Combinations

Van het moment van acquisitie van Nexes Services B.V. (27 april 2007), des Corps B.V. (7 juni 2007), Belconsulting N.V. en Belcoplan N.V. (beide 31 december 2007) bedraagt de bijdrage aan het resultaat na belastingen van de groep € 2.545.483.

Als de combinatie aan het begin van het verslagjaar was gevormd, zou het resultaat na belastingen van de Groep € 18.279.713 zijn geweest en de omzet zou € 246.096.320 zijn geweest. De externe (advies)kosten inzake aankoop van de deelnemingen bedragen in 2007 en 2006 per deelneming maximaal enkele tienduizenden euro's.

Van het moment van acquisitie van Oranjewoud Beheer B.V. (7 juni 2006) respectievelijk Interstep B.V. (31 december 2006) bedraagt de bijdrage aan het resultaat 2006 na belastingen van de Groep € 1.716.000. Als de combinatie was gevormd aan het begin van 2006, zou het resultaat van de Groep in 2006 € 11.970.000 zijn geweest en de omzet uit doorlopende bedrijfsactiviteiten zou € 230.100.000 zijn geweest.

2. Materiële vaste activa

	Bedrijfsgebouwen en terreinen	Materieel en instrumentarium	Inventarissen	Activa in bestelling	Totaal
Boekwaarde per 1 januari 2006	-	-	106.808	-	106.808
Acquisitie deelnemingen	6.061.644	3.583.151	2.789.556	304.000	12.738.351
Investeringen	-	815.000	263.252	(57.000)	1.021.252
Desinvesteringen	-	(34.000)	(23.810)	-	(57.810)
Afschrijvingen	(195.390)	(1.060.000)	(701.949)	-	(1.957.339)
Boekwaarde per 31 december 2006	5.866.254	3.304.151	2.433.857	247.000	11.851.262
Stand per 31 december 2006:					
Aanschafwaarde	6.061.644	4.364.151	3.444.550	247.000	14.117.345
Afschrijvingen	(195.390)	(1.060.000)	(1.010.693)	-	(2.266.083)
Boekwaarde	5.866.254	3.304.151	2.433.857	247.000	11.851.262
Boekwaarde per 1 januari 2007	5.866.254	3.304.151	2.433.857	247.000	11.851.262
Acquisitie deelnemingen	-	364.948	139.019	-	503.967
Investeringen	492	1.868.745	425.399	1.798	2.296.434
Desinvesteringen	-	(140.631)	(639)	-	(141.270)
Afschrijvingen	(365.924)	(2.098.790)	(978.596)	-	(3.443.310)
Boekwaarde per 31 december 2007	5.500.822	3.298.423	2.019.040	248.798	11.067.083
Stand per 31 december 2007:					
Aanschafwaarde	9.143.134	25.979.418	11.117.139	248.798	46.488.489
Afschrijvingen	(3.642.312)	(22.680.995)	(9.098.099)	-	(35.421.406)
Boekwaarde	5.500.822	3.298.423	2.019.040	248.798	11.067.083

Op een terrein met gebouw met een boekwaarde van € 2.414.111 (2006: € 2.586.547) is een hypotheek gevestigd als zekerheid voor een lening (zie toelichting 11).

De afschrijvingen betreffen de reguliere afschrijvingen inclusief eventuele boekresultaten bij verkoop. In 2007 zijn, naar aanleiding van een beoordeling van de waarde van de materiële vaste activa, geen bijzondere waardeverminderingen noodzakelijk gebleken.

Er bestaan geen contractuele verplichtingen inzake de aanschaf van materiële vaste activa.

3. Geassocieerde deelnemingen en joint ventures

Verloop	2007	2006
Boekwaarde per 1 januari	45.000	-
Acquisitie deelnemingen	-	48.000
Investerings	1.078.000	-
Aandeel in het resultaat	-	-
Desinvesterings	(210)	(3.000)
Ontvangen dividenden	-	-
	<hr/>	<hr/>
Boekwaarde per 31 december	1.122.790	45.000
	<hr/> <hr/>	<hr/> <hr/>

Naam deelneming	belang 31-12-2007	belang 31-12-2006
I.V.C. v.o.f.	50,0%	50,0%
Integraal Verkeerssystemen v.o.f.	50,0%	50,0%
Combinatie Nelis Infra - Oranjewoud v.o.f.	50,0%	50,0%
Exploitatiemaatschappij 'De Hardenberg B.V.'	45,0%	45,0%
EESV Oranjewoud-Spiekermann-APcon	40,0%	40,0%
SC Engineering B.V.	40,0%	40,0%
Stercon B.V.	40,0%	40,0%
Ecosystem Saxonia GmbH	27,5%	27,5%
Groenland Beheer B.V.	25,0%	-
Hengelder 2 B.V.	14,3%	14,3%
Wehlse Broek B.V.	12,2%	12,2%

Pro rata belang in geassocieerde deelnemingen	2007	2006
Vaste activa	200.000	200.000
Vlottende activa	600.000	500.000
Vlottende passiva	(400.000)	(500.000)
Langlopende verplichtingen	(500.000)	(200.000)
Voorzieningen	-	-
	<hr/>	<hr/>
Omzet	900.000	400.000
Netto resultaat	-	-

Joint Ventures	belang 31-12-2007	belang 31-12-2006
Boralit Nederland B.V.	50,0%	-

Pro rata belang in joint ventures	2007	2006
Vaste activa	100.000	-
Vlottende activa	800.000	-
Vlottende passiva	(300.000)	-
Langlopende verplichtingen	-	-
Voorzieningen	(100.000)	-
	<hr/>	<hr/>
Omzet	400.000	-
Netto resultaat	-	-

Gezien de verdeling van het geplaatst kapitaal, het aantal aandeelhouders en de onderlinge verhoudingen, is er bij Hengelder 2 B.V. en Wehlse Broek B.V. sprake van invloed van betekenis.

Het (pro rata belang in het) resultaat van deelnemingen is, zoals gepresenteerd, nihil.

Voor de vennootschappen onder firma geldt een hoofdelijke aansprakelijkheid. Er zijn echter geen voorwaardelijke verplichtingen.

4. Latente belastingen

De latente belastingpositie op 31 december betreft het volgende:	Geconsolideerde balans		Geconsolideerde winst- en verliesrekening	
	2007	2006	2007	2006
Latente belastingverplichtingen				
Tijdelijke waarderingsverschillen onderhanden werk	510.000	(1.951.000)	(2.461.000)	(312.000)
Tijdelijke verschillen inzake acquisities deelnemingen terzake (im)materiële vaste activa	(8.951.546)	(8.037.691)	(2.078.000)	(1.976.000)
	<u>(8.441.546)</u>	<u>(9.988.691)</u>		
Latente belastingvorderingen				
Waardering compensabele verliezen	498.000	5.800.000	5.302.000	(4.661.000)
Tijdelijke waarderingsverschillen voorzieningen	675.000	2.491.000	1.917.000	401.000
Overige	97.000	93.000	(140.000)	4.000
	<u>1.270.000</u>	<u>8.384.000</u>		
Latente belastinglast (bate)			<u>2.540.000</u>	<u>(6.544.000)</u>
Saldo latente belastingvorderingen en -verplichtingen	<u>(7.171.546)</u>	<u>(1.604.691)</u>		
Als volgt gepresenteerd in de balans:				
Latente belastingvorderingen	-	633.000		
Latente belastingverplichtingen	(7.171.546)	(2.237.691)		

Eventuele dividendbetalingen aan aandeelhouders van Oranjewoud N.V. leiden niet tot consequenties voor wat betreft de vennootschapsbelasting.

Bij twee buitenlandse deelnemingen is een totaal fiscaal compensabel verlies ad. € 1,2 miljoen (2006: € 0,9 miljoen). Voor dit bedrag is geen latente belastingvordering opgenomen. De verliezen zijn onbeperkt voorwaarts verrekenbaar.

Latente belastingvorderingen

Hieronder zijn begrepen de uit hoofde van voorwaartse verliescompensatie beschikbare bedragen voor verrekening met toekomstige fiscale winsten (latente belastingvorderingen). Ultimo 2007 bestaan aanspraken op voorwaartse verrekening van fiscale verliezen tot een bedrag van € 2,0 miljoen (2006: € 22,6 miljoen). De hier genoemde voorwaarts verrekenbare verliezen zijn gewaardeerd. De fiscaal compensabele verliezen zijn verrekenbaar met positieve belastbare resultaten in de komende 8 jaar. Voor zover het waarschijnlijk is dat de toekomstige fiscale winsten beschikbaar zijn voor verrekening, is een waarde toegekend aan de te compenseren verliezen.

Bij de bepaling van de waarde van de belastinglatentie is rekening gehouden met een VpB-tarief van 25,5%. Anders dan de genoemde niet gewaardeerde fiscaal compensabele verliezen bij buitenlandse deelnemingen, zijn er geen niet gewaardeerde fiscaal compensabele verliezen van toepassing.

Latente belastingschuld

Latente belastingschulden zijn gevormd terzake verschillen tussen commerciële en fiscale waardering van activa en passiva, met name voortvloeiend uit waarderingsverschillen ontstaan bij waardering van bij acquisities verkregen activa en passiva.

5. Langlopende vorderingen

	Overige vorderingen (langlopend)
Boekwaarde per 1 januari 2006	-
Acquisities	275.000
Investerings/verstrekkingen	8.000
Aflossingen	(69.000)
Boekwaarde per 31 december 2006	<u>214.000</u>
Boekwaarde per 1 januari 2007	214.000
Investerings/verstrekkingen	8.935
Aflossingen	-
Boekwaarde per 31 december 2007	<u>222.935</u>

De investeringen/verstrekkingen in 2007 bestaan uit rente over de leningen.

Ten aanzien van de lening zijn geen zekerheden overeengekomen, de rente bedraagt 4%.

6. Vorderingen

	2007	2006
Vorderingen op gelieerde ondernemingen	593.527	3.005.419
Handelsdebiteuren	51.102.872	40.088.447
Nog te factureren inzake afgesloten projecten	11.542.674	9.903.370
Nog te factureren inzake onderhanden projecten	16.175.914	10.728.000
Geassocieerde deelnemingen	40.802	59.000
Overige vorderingen	847.391	873.122
Overlopende activa	3.699.785	2.637.832
	<u>84.002.965</u>	<u>67.295.190</u>

De vorderingen op gelieerde ondernemingen betreffen reguliere (kortlopende) onderlinge verhoudingen tussen onderdelen van Oranjewoud N.V. en Centric (Holding) B.V. Over deze verhoudingen wordt geen rente berekend vanwege het kortlopende karakter. Gegeven het kortlopende karakter is de nominale waarde bij benadering gelijk aan de reële waarde.

De kredietrisico's van de vennootschap hebben hoofdzakelijk betrekking op handelsdebiteuren en nog te factureren bedragen terzake afgesloten en onderhanden projecten.

Om de kredietrisico's te beheersen heeft Oranjewoud N.V. een kredietbeleid uitgewerkt en worden de kredietrisico's voortdurend opgevolgd. Binnen Oranjewoud N.V. is geen sprake van een significante concentratie van kredietrisico's, omdat er sprake is van een groot aantal afnemers. De voorziening voor oninbare debiteuren is in de balans in mindering gebracht op de handelsdebiteuren. Voor de nog te factureren bedragen zijn geen afwaarderingen uit hoofde van kredietwaardigheidsbeoordelingen noodzakelijk geweest.

Per 31 december is de ouderdomsanalyse van de debiteuren als volgt:

	2007	2006
Niet vervallen en niet voorzien:	36.556.175	28.628.770
Vervallen		
31 - 60 dagen	9.402.908	7.730.292
61 - 90 dagen	1.731.955	1.481.757
91 - 180 dagen	1.377.190	1.062.489
181 - 365 dagen	1.459.439	746.143
> 365 dagen	575.205	438.997
	<u>51.102.872</u>	<u>40.088.447</u>
Voorzien per 1 januari	-1.663.513	-1.422.842
Dotatie voor het jaar	-99.268	-264.106
Afgeboekt	-1.559	23.435
Ongebruikt tegengeboekte bedragen	-	-
	<u>-1.764.340</u>	<u>-1.663.513</u>

Nog te factureren op onderhanden projecten is een onderdeel van de totale vorderingen en verplichtingen uit hoofde van onderhanden projecten. Het netto vooruitgefactureerde bedrag is als verplichting aan opdrachtgevers in de balans gepresenteerd. Hieronder volgt een overzicht van het onderhanden projecten:

Onderhanden projecten	2007	2006
Waarvan projecten met een stand:		
Nog te factureren	16.175.914	10.728.000
Vooruitgefactureerd	(18.559.188)	(15.969.000)
	<u>(2.383.274)</u>	<u>(5.241.000)</u>
Bestede kosten inclusief resultaat naar voortgang en na aftrek van noodzakelijk geachte voorziening	168.358.182	126.972.000
Gefactureerde termijnen	(170.741.456)	(132.213.000)
	<u>(2.383.274)</u>	<u>(5.241.000)</u>

7. Geldmiddelen en kasequivalenten

	2007	2006
Banken	22.791.838	26.216.349
Kassen	10.509	6.000
	<u>22.802.347</u>	<u>26.222.349</u>
Ten behoeve van het kasstroomoverzicht:		
Af: Schulden aan kredietinstellingen	2.756.793	212.489
Saldo geldmiddelen en kasequivalenten op 31 december	<u>20.045.554</u>	<u>26.009.860</u>

De liquide middelen bestaan op € 28.625 na, uit vrij beschikbare banksaldi en kasgelden.

Op banktegoeden wordt een marktconforme rente vergoed.

8. Eigen Vermogen

Kapitaal

Het maatschappelijk kapitaal bedraagt per 31 december 2007 € 7.500.000 bestaande uit 75.000.000 aandelen A en B van elk € 0,10. Het geplaatst en volgestort kapitaal bedraagt 34.671.731 aandelen elk € 0,10 groot. In het boekjaar zijn geen wijzigingen in het kapitaal opgetreden.

Het geplaatst kapitaal bestaat per 31 december 2007 uit € 2.267.174 aandelen A en € 1.200.000 aandelen B (31 december 2006: idem). Voor aandelen B is, in tegenstelling tot aandelen A, geen beursnotering aangevraagd. Er is geen verschil in zeggenschap tussen de aandelen A en B.

In mei 2006 is het besluit genomen tot uitgifte en onderhandse plaatsing in mei 2006 bij Centric B.V. van 2.000.000 aandelen A van nominaal € 0,10 in het kapitaal van Oranjewoud N.V. tegen een koers van € 4,90. Hierdoor bestaat het geplaatst aandelenkapitaal A per 31 december 2006 en per 31 december 2007 uit 22.671.731 aandelen A à € 0,10. Het geplaatst en volgestort kapitaal aandelen A bedraagt per 31 december 2006 en per 31 december 2007 € 2.267.174.

In december 2005 is het besluit genomen tot uitgifte en onderhandse plaatsing in januari 2006 bij Centric B.V. van 12.000.000 aandelen B van nominaal € 0,10 in het kapitaal van Oranjewoud N.V. tegen een koers van € 2,94. Hierdoor bestaat het geplaatst aandelenkapitaal B per 31 december 2006 en per 31 december 2007 uit 12.000.000 aandelen B à € 0,10. Het geplaatst en volgestort kapitaal aandelen B bedraagt per 31 december 2006 en per 31 december 2007 € 1.200.000.

De met de emissies in 2006 gemoeide kosten bedragen € 29.803.

De statuten van de vennootschap bepalen dat uitgifte van aandelen geschiedt ingevolge een besluit van de directie.

De vennootschap mag volgestorte eigen aandelen verkrijgen, doch slechts om niet. Verkrijging anders dan om niet kan slechts plaatsvinden indien de algemene vergadering de directie daartoe heeft gemachtigd

Winst per aandeel

De aan houders van gewone aandelen toe te rekenen winst bedraagt € 16.483.572 (2006: € 11.466.509). Het aantal uitstaande aandelen per 1 januari 2006 is 20.671.731, per 31 december 2006 34.671.731 en per 31 december 2007 34.671.731. In 2006 zijn 14.000.000 aandelen uitgegeven en in 2007 geen. De winst per aandeel bedraagt € 0,48 (2006: € 0,34).

De calculatie van het nettoresultaat per aandeel per 31 december is gebaseerd op het nettoresultaat zoals dat aan gewone aandeelhouders ter beschikking staat gedeeld door het gewogen gemiddeld aantal uitstaande aandelen dat gedurende het jaar heeft uitgestaan (2007: 34.671.731 aandelen; 2006: 33.838.398 aandelen).

Over 2007 en 2006 is de verwaterde winst per aandeel gelijk aan het gewone resultaat per aandeel. De aangekondigde emissie van 1.500.000 aandelen in februari 2008 heeft plaatsgevonden tegen de beurskoers van 13 december, zijnde € 5,70 per aandeel en leidt daardoor niet tot verwatering van de winst per aandeel.

Dividend

In 2007 is geen dividend uitgekeerd (2006: € 0). De directie stelt voor om in 2008 eveneens geen dividend uitkering te doen.

9. Uitgestelde personeelsbeloningen

Oranjewoud N.V. heeft verschillende pensioenregelingen in overeenstemming met lokale regelingen en voorwaarden. Door wijzigingen in de pensioenregelingen zijn sinds 1 januari 2007 deze regelingen alle geclassificeerd als toegezegde bijdrageregelingen. De pensioenregelingen zijn gebaseerd op een premie welke een vast percentage van de pensioengrondslag is. Ingevolge IAS19 was in 2006 een voorziening voor pensioenverplichtingen opgenomen. Eén van de pensioenregelingen van de Groep classificeerde in 2006 als een middelloonregeling, ondergebracht bij de Stichting Pensioenfonds Oranjewoud. Gegeven de wijzigingen in de pensioenregeling in 2007 is deze voorziening in 2007 geheel vrijgevallen ten gunste van het resultaat. Deze vrijval bedraagt € 8.861.000. In het navolgend overzicht worden de (netto) pensioenverzoeningen, de reële waarde van de beleggingen en de financieringsstatus weergegeven.

Voorziening pensioenverplichtingen	2007	2006
Contante waarde van aanspraken	-	110.928.000
Fondsbeleggingen	-	(118.104.000)
Nog niet verwerkte actuariële resultaten	-	16.037.000
	<hr/>	<hr/>
	-	8.861.000
	<hr/> <hr/>	<hr/> <hr/>

Het verloop van de voorziening luidt als volgt:

	2007	2006
Verplichtingen:		
Stand 1 januari	-	-
Acquisitie in deelnemingen	-	123.964.000
Interest	-	2.863.000
Toename contante waarde van aanspraken	-	3.051.000
Betaalde uitkeringen	-	(1.704.000)
Actuariel resultaat	-	(17.246.000)
Stand per 31 december	-	110.928.000
Beleggingen:		
Stand 1 januari	-	-
Acquisitie in deelnemingen	-	(114.324.000)
Verwacht rendement	-	(3.430.000)
Bijdragen	-	(3.385.000)
Betaalde uitkeringen	-	1.704.000
Risicopremie WAO-hiaat en excedent	-	122.000
Actuariel resultaat	-	1.209.000
Stand per 31 december	-	(118.104.000)
Nog niet verwerkte actuariële resultaten:		
Stand 1 januari	-	-
Actuariel resultaat	-	16.037.000
Aan resultaat toegerekende actuariële resultaten	-	-
Stand per 31 december	-	16.037.000
Totaal voorziening	-	8.861.000
De beleggingen zijn als volgt te specificeren:		
Zakelijke waarden	-	26.573.000
Vastrentende waarden	-	91.531.000
Totaal beleggingen	-	118.104.000

Er waren geen beleggingen van het fonds in bezit van of in gebruik bij de groep. De ter vergelijking opgenomen cijfers zijn in verband met beschikbaar komen van de definitieve beleggingsresultaten (versus de verwachte resultaten) aangepast.

De feitelijke opbrengst fondsbeleggingen inzake pensioenen bedroeg in 2006 € 3.588.000.

Het verschil met de verwachte opbrengst fondsbeleggingen is opgenomen in de nog niet in aanmerking genomen actuariële resultaten.

De belangrijkste actuariële veronderstellingen voor de waardering van de voorziening voor pensioen- en overige verplichtingen per 31 december 2006 waren:

Sterftetabel	GBM/V 1995-2000	
Leeftijdcorrecties	man	vrouw
- voor de pensioendatum	-3	-1
- na de pensioendatum	-3	-1
- als medeverzekerde	-3	-1
Arbeidsongeschiktheidskans	1,05%	
Gehuwdheidsfrequentie	GBM/V 1990-1995	
Overlevingskans	Pensioentafel 2006	
Invalideringskans	Zakelijke dienstverlening II	
	31-12-2006	
Disconteringsvoet pensioenregeling	4,7%	
Verwacht rendement op fondsbeleggingen	4,0%	
Verwachte salarisstijging	1,5%	
Verwachte indexatie	0,0%	

Bij het bepalen van het verwachte rendement is rekening gehouden met de specifieke rendementsverwachtingen van de desbetreffende beleggingscategorie. Er zijn verder geen andere belangrijke actuariële grondslagen en veronderstellingen.

10. Voorzieningen

	2007	2006
Voorziening herstructurering	264.650	708.000
Voorziening projecten	473.917	620.000
Voorziening overig	2.647.000	2.253.000
	<u>3.385.567</u>	<u>3.581.000</u>

De voorzieningen zullen naar verwachting na één jaar, maar binnen vijf jaar worden afgewikkeld.

Verloop voorzieningen	Herstructurering	Projecten	Overig	Totaal
Stand per 1 januari 2007	708.000	620.000	2.253.000	3.581.000
Veranderingen vanwege:				
Toevoegingen	1.185.074	198.917	394.000	1.777.991
Bestedingen	(1.404.571)	(345.000)	-	(1.749.571)
Vrijval	(223.853)	-	-	(223.853)
Stand per 31 december 2007	264.650	473.917	2.647.000	3.385.567

Voorziening herstructurering

In het kader van ingezette reorganisaties is een herstructureringsvoorziening gevormd voor de verwachte kosten van afvloeiing. De voorziening is opgenomen tegen de nominale waarde.

Voorziening projecten

De voorziening projecten bestaat uit een voorziening voor schadeclaims en voorzienbare verliezen.

De voorziening is opgenomen tegen de nominale waarde.

Voorziening overig

Deze voorziening betreft de contante waarde van de verplichtingen inzake de jubileumregeling, de verlofdagenregeling en de verlofspaarregeling.

11. Langlopende schulden

	2007	2006
Totaal kort- en langlopende schulden	4.744.281	6.656.000
Af: kortlopend deel langlopende schulden	(1.132.197)	(210.000)
Langlopende schulden	3.612.084	6.446.000
Earn-outs	643.000	4.000.000
Hypothecaire lening Oranje C.V.	2.272.683	2.446.000
Mezzanine lening	692.187	-
Financiering bedrijfswagens	4.214	-
De resterende looptijd van de lening is langer dan 5 jaar voor een bedrag van	1.374.000	1.617.000

Voor de hypothecaire lening inzake Oranje C.V. geldt een rente van 5,35% en een looptijd tot 2018.

De boekwaarde van het met hypotheek bezwaarde materiële vaste actief is ultimo 2007 € 2.414.111

(2006: € 2.586.547). De Mezzanine lening heeft een rente per 1 januari 2008 van 7,515% en loopt tot 1 mei 2010. Als zekerheid voor deze lening geldt een borgstelling door Dhons B.V. Voor de financiering van een tweetal bedrijfswagens is een langlopende lening afgesloten lopend tot en met 2009.

De aflossingsverplichting voor 2008 inzake de langlopende schulden ad. € 1.132.197 (2007: € 210.000) is opgenomen onder kortlopende schulden onder schulden aan kredietinstellingen.

12. Overige kortlopende schulden

	2007	2006
Schulden aan kredietinstellingen	1.624.596	2.489
Aflossingsverplichtingen	1.132.197	210.000
Schulden aan gelieerde ondernemingen	635.612	18.704
Schulden inzake andere belastingen en premies	7.887.440	6.488.236
Pensioenverplichtingen	-	3.705
Earn-out	8.029.482	994.642
Overige schulden	9.145.713	7.111.320
Overlopende passiva	7.736.222	8.480.472
	<u>36.191.262</u>	<u>23.309.568</u>

De kortlopende schulden hebben een resterende looptijd korter dan een jaar.

Gegeven het kortlopende karakter is de nominale waarde bij benadering gelijk aan de reële waarde.

De totale kredietfaciliteiten voor Oranjewoud N.V. bedragen circa € 10 miljoen (inclusief bankgaranties). Oranjewoud N.V. en haar in Nederland gevestigde groepsmaatschappijen zijn hoofdelijk aansprakelijk voor genoemde faciliteit. De kredietnemers hebben zich verplicht hun activa niet te bezwaren met zekerheidstellingen zonder voorafgaande toestemming van de kredietverstrekker.

13. Niet in de balans opgenomen verplichtingen

Bankgaranties, huur- en leaseverplichtingen

De bankgaranties voor projecten en huurcontracten bedragen € 5.661.897 (2006: € 5.376.934).

De totale financiële verplichtingen voor huur en operationele lease bedragen € 38.200.485 (2006: € 39.830.512). De termijnen zijn als volgt verschuldigd:

	2007	2006
Binnen 1 jaar	10.502.654	9.222.483
Na 1 jaar maar binnen 5 jaar	18.967.457	19.156.029
Na 5 jaar	8.730.374	11.452.000
	<u>38.200.485</u>	<u>39.830.512</u>

De verschuldigde leasetermijnen betreffen auto's. De huurverplichtingen betreffen m.n. kantoorpanden.

14. Financiële instrumenten

Algemeen

De belangrijkste financiële instrumenten van de Groep omvatten bankleningen en -kredieten en geldmiddelen en kasequivalenten. De belangrijkste doelstelling van de financiële instrumenten is financiering aan te trekken voor de bedrijfsactiviteiten van de Groep. Verder bestaan verschillende andere financiële vaste activa en passiva, zoals handelsvorderingen en schulden aan leveranciers, die direct voortvloeien uit de bedrijfsactiviteiten. Er zijn geen derivaten en geen financiële instrumenten voor handelsdoeleinden.

De belangrijkste risico's die voortvloeien uit financiële instrumenten zijn renterisico's; deze zijn beperkt en daarom niet afgedekt.

Alle financiële activa en verplichtingen zijn gewaardeerd conform de categorie "leningen en vorderingen" zoals bedoeld in IAS39.

Renterisico

Het renterisico met betrekking tot de rentedragende leningen is toegelicht onder het hoofd langlopende verplichtingen.

Bij 1%-punt rentestijging is de invloed op het resultaat voor belastingen ca. € 0,2 mln. (2006: idem). Bij een rentedaling eveneens.

Valutarisico

Er is nauwelijks sprake van transacties in andere valuta dan waarin gerapporteerd wordt.

Kredietrisico

Oranjewoud kent procedures en gedragslijnen om de omvang van het kredietrisico bij elke tegenpartij of op elke markt te beperken. Deze procedures en de spreiding over een veelheid van afnemers beperken de blootstelling van Oranjewoud aan het risico verbonden aan kredietconcentraties en marktrisico's.

Daarenboven worden opdrachten naar voortgang van de projecten gefactureerd.

De beschikbare liquiditeiten zijn ondergebracht bij een kredietwaardige bancaire instelling met een triple A rating.

Liquiditeitsrisico

De Groep monitort zijn risico op een tekort aan fondsen, gebruik makend van een liquiditeitsplanningtool.

Deze tool beschouwt de "maturity" van zowel investeringen als operationele cash flows. De Groep zoekt een balans tussen continuïteit in financiering en flexibiliteit door het gebruik van kredietfaciliteiten, leningen en eigen vermogen.

De onderstaande tabel vat het “maturity profile” van de financiële verplichtingen van de Groep per 31 december 2006 en 2007 samen:

Maturity profile (bedragen x 1.000 euro)	Binnen 3 maanden	3 tot 12 maanden	1 tot 5 jaar	> 5 jaar	Totaal
Per 31 december 2006					
Rentedragende leningen	52	157	829	1.617	2.655
Handelscrediteuren	15.197	-	-	-	15.197
Overige kortlopende schulden	7.796	7.821	-	-	15.617
Belastingen en premies	6.034	3.501	-	-	9.535
Andere financiële verplichtingen	-	995	4.000	-	4.995
	<u>29.079</u>	<u>12.474</u>	<u>4.829</u>	<u>1.617</u>	<u>47.999</u>
Per 31 december 2007					
Rentedragende leningen	541	591	1.595	1.374	4.101
Handelscrediteuren	18.086	-	-	-	18.086
Overige kortlopende schulden	8.441	10.701	-	-	19.142
Belastingen en premies	7.764	1.075	-	-	8.839
Andere financiële verplichtingen	-	20.554	643	-	21.197
	<u>34.833</u>	<u>32.921</u>	<u>2.238</u>	<u>1.374</u>	<u>71.366</u>

Capital Management

Financiering

De directie van Oranjewoud N.V. heeft in december 2007 besloten tot een onderhandse emissie van 1,5 miljoen aandelen. Reden hiervoor is de versterking van het eigen vermogen van de vennootschap. De aandelen zijn in februari 2008 uitgegeven aan de vennootschap Centric B.V. in Gouda tegen de slotkoers van € 5,70 (per 13 december 2007). Voor deze aandelen A is beursnotering aangevraagd. Het is aannemelijk dat de vennootschap ook in 2008 overgaat tot emissie van aandelen. Wanneer dit gebeurt, is afhankelijk van de verdere groeimogelijkheden - met name acquisities - die zich voordoen in de kernsegmenten van de Groep. De directie is voornemens deze aandelen bij derden te plaatsen en niet bij Centric B.V. Zo wordt een start gemaakt met het vergroten van de free float en dat komt in de toekomst ten goede aan de verhandelbaarheid van de aandelen.

Kapitaalstructuur

Wat betreft de langlopende financieringsbehoefte was de Groep in 2007 vrijwel volledig gefinancierd met eigen vermogen. Alle acquisities in 2007 zijn gefinancierd uit eigen middelen. De kapitaalstructuur wijzigt in 2008: de overnames die tot nu toe in 2008 zijn gerealiseerd (Delta, Van der Heide en Edel Grass) worden deels uit eigen middelen en deels uit vreemd vermogen gefinancierd. De verhouding tussen eigen en vreemd vermogen hangt af van de ontwikkeling van het resultaat. Ook de eventuele verdere uitbreiding van het eigen vermogen door aandelenemissies is van invloed op de verhouding tussen eigen en vreemd vermogen. De directie streeft naar een solvabiliteit van ten minste 30%. De solvabiliteit ultimo boekjaar bedraagt 48,3%. Door de aangepaste financieringswijze zal de solvabiliteit van de onderneming licht dalen.

Reële waarde

De geschatte reële waarde van de leningen van kredietinstellingen per 31 december 2007 en per 31 december 2006 benadert de boekwaarde.

De onder financiële vaste activa opgenomen leningen aan geassocieerde deelnemingen zijn beperkt van omvang en hebben een rente die ook beperkt afwijkt van de actuele variabele marktrente. De geldmiddelen en kasequivalenten, kortlopende vorderingen en verplichtingen hebben, gelet op de korte looptijd, een reële waarde die nagenoeg gelijk zal zijn aan de boekwaarde.

Toelichting op de geconsolideerde winst- en verliesrekening

15. Gesegmenteerde informatie

De omzet- en resultaatverdeling alsmede de balanspostenverdeling op basis van de hoofdsegmenten van de onderneming is als volgt:

In miljoenen euro's	Ingenieurs- diensten		Realisatie		Detachering		IT- activiteiten		Eliminaties		Geconsoli- deerd		Beëindigde bedr.act.		Totaal	
	2007	2006	2007	2006	2007	2006	2007	2006	2007	2006	2007	2006	2007	2006	2007	2006
Netto omzet (extern)	143,1	75,9	55,7	34,7	29,7	1,0	7,8	9,3	0,0	0,0	236,3	121,0	0,0	28,8	236,3	149,8
Tussen segmenten	3,6	1,0	0,4	0,8	0,8	0,1	0,0	0,0	-4,8	-1,8	0,0	0,0	0,0	0,0	0,0	0,0
Afschrijvingen	3,2	1,9	0,1	0,0	0,1	0,0	0,0	0,0	0,0	0,0	3,4	1,9	0,0	0,0	3,4	1,9
Amortisatie	6,4	3,1	0,0	0,0	1,7	0,0	0,0	0,0	0,0	0,0	8,1	3,1	0,0	0,0	8,1	3,1
Bedrijfsresultaat	12,8	4,8	2,1	1,8	6,5	0,0	0,6	1,4	-0,1	-3,2	21,9	4,8	0,0	0,2	21,9	5,0
Interest	1,0	0,1	0,1	0,0	-0,3	0,0	0,2	0,1	-0,6	-0,6	0,3	-0,4	0,0	0,0	0,3	-0,4
Belastingen	3,6	1,4	0,6	0,4	1,6	0,0	0,2	0,0	-0,2	-6,4	5,8	-4,6	0,0	0,2	5,8	-4,4
Resultaat na belastingen uit beëindigde bedrijfsactiviteiten													0,0	2,4	0,0	2,4
Netto winst	10,2	3,5	1,6	1,4	4,6	0,0	0,6	1,5	-0,5	2,7	16,5	9,1	0,0	2,4	16,5	11,5
Totaal activa	106,7	90,8	32,0	12,3	60,0	0,0	8,0	7,6	-36,6	33,6	170,2	144,4				
Totaal financiële activa	1,5	0,9	1,1	0,0	0,0	0,0	0,0	0,0	-1,3	0,0	1,3	0,9				
Totaal verplichtingen	61,6	57,8	23,2	11,7	17,8	0,0	1,5	1,7	-16,2	7,4	88,0	78,6				
Totaal investeringen	2,1	1,0	0,2	0,0	0,0	0,0	0,0	0,0	0,0	0,0	2,3	1,0				
Medewerkers	1440	1495	172	168	524	30	83	160	0	0	2219	1853				

Geografisch is de spreiding als volgt:

In miljoenen euro's	Nederland		EU		Overig		Geconsolideerd		Beëindigd Nederland		Totaal	
	2007	2006	2007	2006	2007	2006	2007	2006	2007	2006	2007	2006
Netto omzet	215,4	112,5	20,7	8,5	0,2	0,0	236,3	121,0	0,0	28,8	236,3	149,8
Totaal activa	148,9	131,7	21,3	12,7	0,0	0,0	170,2	144,4				
Totaal financiële activa	1,3	0,9	0,0	0,0	0,0	0,0	1,3	0,9				
Totaal verplichtingen	73,7	70,8	14,3	7,9	0,0	0,0	88,0	78,6				
Totaal investeringen	1,9	0,8	0,4	0,2	0,0	0,0	2,3	1,0				

In 2007 is € 1,7 miljoen netto omzet gerealiseerd bij verbonden partijen. In 2006 bedroeg de netto omzet bij verbonden partijen € 1,6 miljoen. De omzet uit hoofde van projecten in opdracht van derden bedraagt € 198,8 miljoen (2006: € 110,6 miljoen).

16. Personeelskosten

	2007	2006
Lonen en salarissen	82.496.180	38.815.101
Sociale lasten	11.063.025	4.457.857
Pensioenlasten	(4.821.265)	2.474.412
Uitzendkrachten	9.158.912	3.156.000
Overige personeelskosten	14.840.959	7.687.684
	<u>112.737.811</u>	<u>56.591.054</u>

De pensioenlasten zijn in 2007 beïnvloed door de vrijval van de voorziening inzake pensioenverplichtingen ad. € 8.861.000. Exclusief deze vrijval zijn de pensioenlasten € 4.039.735, betrekking hebbend op pensioenlasten voortvloeiend uit de toegezegde bijdrage regelingen.

De leasekosten van personenauto's, opgenomen onder de overige personeelskosten, zijn ruim € 5,0 miljoen (2006: € 2,5 miljoen).

Op 31 december 2007 bedroeg het aantal werknemers bij de Groep, uitgedrukt in fulltime equivalenten, 2082 (2006: 1853). De verdeling hiervan is als volgt:

	2007	2006
Nederland	1855	1719
Buitenland	227	134
	<u>2082</u>	<u>1853</u>

17. Verbonden partijen

De verbonden partijen van Oranjewoud bestaan uit de dochterondernemingen, de bestuurders en andere verbonden partijen. Voor een overzicht van de dochterondernemingen wordt verwezen naar de toelichting op de jaarrekening en toelichting 3.

De aankopen van verbonden partijen zijn geschied tegen normale marktprijzen. Openstaande saldi per ultimo boekjaar zijn niet door zakelijke zekerheden gedekt, zijn niet rentedragend en worden afgewikkeld in geld. Rekening-courantverhoudingen met buitenlandse verbonden ondernemingen zijn rentedragend en hebben een rente die beperkt afwijkt van de actuele variabele marktrente. Er zijn geen garanties verstrekt of ontvangen voor de vorderingen op of de schulden aan verbonden partijen.

Centric B.V. met haar deelnemingen is als verbonden partij geïdentificeerd.

Bestuurder

De in het verslagjaar ten laste van de vennootschap gekomen bezoldiging voor de huidige bestuurder ir. G.P. Sanderink is nihil (2006: nihil).

Aan de bestuurder zijn geen leningen, voorschotten of daarop betrekking hebbende garanties verstrekt.

18. Overige bedrijfskosten

	2007	2006
Huisvestingskosten	7.274.580	4.313.043
Kantoorkosten	2.520.024	576.079
Verkoopkosten	1.503.390	875.891
Overige kosten	6.784.597	2.915.762
	<u>18.082.591</u>	<u>8.680.775</u>

De leasekosten van bedrijfsauto's, opgenomen onder overige kosten, bedragen ca. € 0,4 miljoen (2006: € 0,2 miljoen).

19. Financiële baten en lasten

	2007	2006
Rentebaten	819.897	401.671
Rentelasten bankschulden en gelieerde maatschappijen	(174.906)	(586.774)
Rentelasten uit toepassing geamortiseerde kostprijs	(295.945)	(228.544)
	<u>349.046</u>	<u>(413.647)</u>

20. Belastingen

De voornaamste componenten van de vennootschapsbelastinglast respectievelijk -bate voor 2007 en 2006 zijn:

Geconsolideerde winst- en verliesrekening	2007	2006
Acute vennootschapsbelasting		
Verschuldigde vennootschapsbelasting resultaat boekjaar	3.256.694	1.912.383
Latente vennootschapsbelasting		
Terzake waardering compensabele verliezen	-	(4.824.000)
Terzake realisatie compensabele verliezen	5.302.000	163.000
Terzake aanpassing belastingtarief	-	(873.000)
Terzake tijdelijke waarderingverschillen	(2.762.000)	(1.010.000)
Vennootschapsbelasting gepresenteerd in de winst- en verliesrekening	<u>5.796.694</u>	<u>(4.631.617)</u>

De aansluiting tussen het nominale en het effectieve belastingtarief is als volgt:

Resultaat voor belastingen	22.280.266		4.424.940	
Nominale vennootschapsbelasting	5.681.468	25,5%	1.309.782	29,6%
Effect waarden compensabele verliezen	-		(4.824.000)	(109,0%)
Effect aanpassing belastingtarief	-		(873.000)	(19,7%)
Effect buitenlandse dochtermaatschappijen	115.226	0,5%	(244.399)	(5,5%)
	<u>5.796.694</u>	<u>26,0%</u>	<u>(4.631.617)</u>	<u>(104,7%)</u>

21. Resultaat na belasting uit beëindigde bedrijfsactiviteiten

Per 31 december 2006 heeft Oranjewoud N.V. middels een activa/passiva transactie bij enkele bedrijfs-onderdelen de activa en passiva verkocht aan diverse onderdelen binnen Centric Holding B.V. tegen de reële waarde in het economisch verkeer, bepaald door een externe valuator.

Het gaat hier om de IT-onderdelen Centric Information Engineering Gouda B.V., Centric Managed ICT Services Gouda B.V., Centric Systemen B.V., Centric Business Solutions Gouda B.V., KSI International Nederland B.V. en KSI Software Solutions B.V. Middels een onafhankelijke waardebeoordeling is hierbij, naast de boekwaarde per 31 december 2006, ook een bedrag van € 2.409.952 na belastingen als goodwill ontvangen (boekwinst € 2.823.000, verminderd met belastingen ad. € 413.048).

22. Gebeurtenissen na balansdatum

Van der Heide Beheer B.V.

Met als effectieve datum 1 januari 2008, zijnde de datum van economische eigendomsoverdracht van de aandelen, heeft Oranjewoud N.V. middels haar dochter Oranjewoud Realisatie Holding B.V. alle aandelen verworven van Van der Heide Beheer B.V. te Kollum. Dit is ook het moment waarop "control" wordt verkregen.

De juridische levering zal in het tweede kwartaal van 2008 plaatsvinden. Door Van der Heide Beheer B.V. worden tevens alle aandelen in het kapitaal van de dochtermaatschappijen verworven. Dit zijn: Van der Heide Bliksembeveiliging B.V., Van der Heide Bliksembeveiliging Inspecties B.V., Van der Heide Opleidingen & Inspecties B.V., Van der Heide Cathodic Protection & Corrosion Engineering B.V. en Van der Heide Special Products B.V.

Middels de overname van deze specialist op het gebied van veiligheid en bedrijfszekerheid van elektrotechnische infrastructuur versterkt Oranjewoud haar realisatieactiviteiten.

De Van der Heide Groep had ultimo 2006 een balanstotaal van € 7,8 miljoen. De verplichtingen bedroegen € 5,3 miljoen. De som der bedrijfsopbrengsten bedroeg € 20,2 miljoen met een netto resultaat van € 1,7 miljoen (winst). Ultimo 2006 waren 218 werknemers in dienst. Genoemde cijfers zijn gebaseerd op Dutch GAAP. Het is impracticable om de cijfers op dit moment op basis van IFRS te presenteren.

De overeengekomen koopprijs bestaat uit een basiskoopprijs en een earn-out.

Delta Consultants Inc.

Per 10 januari 2008 heeft Oranjewoud N.V. alle aandelen van Delta Consultants Inc. overgenomen. Daarmee is Oranjewoud in control. Delta is een Amerikaans adviesbureau dat zich richt op milieu, veiligheid en duurzaamheid. Beide bedrijven maken deel uit van de Inogen Alliance, een wereldwijd netwerk van adviesbureaus die zich richten op milieu, gezondheid, veiligheid en duurzaamheid.

Het balanstotaal van Delta was ultimo 2007 \$ 64,3 miljoen. De verplichtingen waren \$ 45,3 miljoen. De totale omzet is ca. \$ 100 miljoen met een EBIT van ca. \$ 5 miljoen. Genoemde cijfers zijn gebaseerd op US GAAP. Het is impracticable om de cijfers op dit moment op basis van IFRS te presenteren.

De overeengekomen koopprijs bestaat uit een "Initial Payment" en een "Final Payment".

Edel Grass B.V.

Oranjewoud en Ten Cate hebben gezamenlijk overeenstemming bereikt met Edel International B.V. over de overname per 1 januari 2008 van alle aandelen van Edel Grass B.V. te Genemuiden. Na de gebruikelijke goedkeuringsprocedures verkrijgen Oranjewoud en Ten Cate ieder een belang van vijftig procent in hun joint venture Edel Grass B.V.

Edel Grass B.V. is een toonaangevende aanbieder van kunstgrassystemen, met name voor hockey, tennis en voetbal op vooral de Nederlandse, Scandinavische, Duitse, Oost-Europese en Afrikaanse markt. De onderneming is al vanaf de beginjaren van de ontwikkeling van kunstgras actief op deze markt.

Edel heeft een balanstotaal van ca. € 12 miljoen. De verplichtingen zijn ruim € 7 miljoen. De omzet bedraagt ca. € 30 miljoen en het resultaat ca. € 1 miljoen. Genoemde cijfers zijn gebaseerd op Dutch GAAP. Het is impracticable om de cijfers op dit moment op basis van IFRS te presenteren.

De overeengekomen koopprijs bestaat uit een basiskoopprijs en een earn-out.

Met het geheel van de acquisities is een bedrag van ruim € 36 miljoen gemoeid.

Financiering

In december 2007 heeft de directie van Oranjewoud N.V. besloten tot een onderhandse emissie van 1,5 miljoen aandelen ter versterking van het eigen vermogen van de vennootschap. Deze onderhandse emissie heeft plaatsgevonden in februari 2008 en de aandelen zijn uitgegeven aan de in Gouda gevestigde vennootschap Centric B.V. tegen de slotkoers van per 13 december 2007 te weten € 5,70. Voor deze aandelen A is beursnotering aangevraagd.

Vennootschappelijke balans per 31 december

voor voorgestelde winstverdeling (in euro's)

	2007	2006
Vaste activa		
Immateriële vaste activa (23)	3.392.553	8.382.417
Deelnemingen en vorderingen op deelnemingen (24)	128.434.128	87.984.929
Latente belastingvorderingen (4)	498.000	5.800.000
	132.324.681	102.167.346
Vlottende activa		
Vorderingen (25)	-	118.547
	-	118.547
Totaal activa	132.324.681	102.285.893
Eigen vermogen		
Geplaatst kapitaal	3.467.174	3.467.174
Agioreserve	79.065.532	79.065.532
Overige reserves	(16.831.161)	(28.297.670)
Onverdeeld resultaat	16.483.572	11.466.509
Totaal eigen vermogen (26)	82.185.117	65.701.545
Langlopende schulden (11)	-	4.000.000
Voorzieningen (24)	4.490.240	20.323.391
Kortlopende schulden (27)	45.649.324	12.260.957
Totaal passiva	132.324.681	102.285.893

Vennootschappelijke winst- en verliesrekening

(in euro's)

	2007	2006
Resultaat uit deelnemingen na belastingen	16.480.886	8.830.159
Overige resultaten	2.686	2.636.350
	<hr/>	<hr/>
Resultaat na belastingen	16.483.572	11.466.509
	<hr/> <hr/>	<hr/> <hr/>

Toelichting op de vennootschappelijke balans

Algemeen

De vennootschappelijke jaarrekening is opgesteld in overeenstemming met Titel 9 Boek 2 BW. Onder toepassing van artikel 2:362 lid 8 BW zijn de gehanteerde grondslagen voor waardering en resultaatbepaling in overeenstemming met de waarderingsgrondslagen die Oranjewoud N.V. toepast in de geconsolideerde jaarrekening. Voor de waarderingsgrondslagen wordt verwezen naar de toelichting op de geconsolideerde jaarrekening, met uitzondering van de onderstaande paragrafen.

Deelnemingen

Dochterondernemingen die in de consolidatie worden betrokken zijn in overeenstemming met artikel 2:362 lid 8 BW gewaardeerd op basis van nettovermogenswaarde, waarbij het eigen vermogen en het resultaat van de dochterondernemingen is bepaald volgens de grondslagen van Oranjewoud N.V.

Deelnemingen met een negatieve nettovermogenswaarde worden op nihil gewaardeerd. Wanneer de vennootschap geheel of ten dele instaat voor de schulden van de betreffende deelneming, wordt een voorziening gevormd primair ten laste van de vorderingen op deze deelneming en voor het overige onder de voorzieningen ter grootte van het aandeel in de door de deelneming geleden verliezen, dan wel voor de verwachte verplichtingen door de vennootschap ten behoeve van deze deelnemingen.

23. Immateriële vaste activa

	Goodwill
Boekwaarde per 1 januari 2006	-
Aankoop Oranjewoud	3.392.000
Aankoop Interstep	4.990.417
Afschrijvingen	-
	<hr/>
Boekwaarde per 31 december 2006	8.382.417
	<hr/> <hr/>
Stand per 31 december 2006:	
Aanschafwaarde	8.382.417
Afschrijvingen	-
	<hr/>
Boekwaarde	8.382.417
	<hr/> <hr/>
Boekwaarde per 1 januari 2007	8.382.417
Wijziging aankoop Oranjewoud	553
Interne juridische overdracht Interstep	(4.990.417)
Afschrijvingen	-
	<hr/>
Boekwaarde per 31 december 2007	3.392.553
	<hr/> <hr/>
Stand per 31 december 2007:	
Aanschafwaarde	3.392.553
Afschrijvingen	-
	<hr/>
Boekwaarde	3.392.553
	<hr/> <hr/>

24. Deelnemingen en vorderingen op deelnemingen

	Deelnemingen	Vorderingen	Voorziening	Totaal
Stand 1 januari 2006	(23.316.662)	22.265.616	20.950.392	19.899.346
Stand 1 januari 2006 voorziening	-	-	(20.950.392)	(20.950.392)
Positie per 1 januari 2006	(23.316.662)	22.265.616	-	(1.051.046)
Investerings	82.148.041	(22.054.446)	-	60.093.595
Behaalde resultaten	8.830.159	-	-	8.830.159
Afname vorderingen	-	(2.131.069)	-	(2.131.069)
Positie per 31 december 2006	<u>67.661.538</u>	<u>(1.919.899)</u>	<u>-</u>	<u>65.741.639</u>
Stand 31 december 2006 vorderingen	67.661.538	-	20.323.391	87.984.929
Stand 31 december 2006 schulden	-	(1.919.899)	-	(1.919.899)
Stand 31 december 2006 voorziening	-	-	(20.323.391)	(20.323.391)
Positie per 31 december 2006	<u>67.661.538</u>	<u>(1.919.899)</u>	<u>-</u>	<u>65.741.639</u>
Stand 1 januari 2007 vorderingen	67.661.538	-	20.323.391	87.984.929
Stand 1 januari 2007 schulden	-	(1.919.899)	-	(1.919.899)
Stand 1 januari 2007 voorziening	-	-	(20.323.391)	(20.323.391)
Positie per 1 januari 2007	67.661.538	(1.919.899)	-	65.741.639
Investerings	43.443.554	-	-	43.443.554
Desinvesterings	(17.678.234)	-	-	(17.678.234)
Behaalde resultaten	16.480.886	-	-	16.480.886
Toename vorderingen	-	15.956.043	-	15.956.043
Positie per 31 december 2007	<u>109.907.744</u>	<u>14.036.144</u>	<u>-</u>	<u>123.943.888</u>
Stand 31 december 2007	109.907.744	14.036.144	4.490.240	128.434.128
Stand 31 december 2007 voorziening	-	-	(4.490.240)	(4.490.240)
Positie per 31 december 2007	<u>109.907.744</u>	<u>14.036.144</u>	<u>-</u>	<u>123.943.888</u>

De vorderingen op deelnemingen zijn met name beïnvloed door het verrekenen in rekening-courant van de vennootschapsbelasting binnen de fiscale eenheid en door het verstrekken van leningen door Oranjewoud N.V.

25. Vorderingen

	2007	2006
Overige vorderingen	-	118.547
	<u>-</u>	<u>118.547</u>

De overige vorderingen hebben een resterende looptijd korter dan een jaar.

26. Eigen vermogen

	Geplaatst kapitaal	Agio- reserve	Overige reserves	Resultaat boekjaar	Totaal
Stand per 1 januari 2006	2.067.174	35.385.532	(30.645.690)	2.348.020	9.155.036
Uitgifte aandelen	1.400.000	43.680.000	-	-	45.080.000
Winstinhouding 2005	-	-	2.348.020	(2.348.020)	-
Bij: resultaat boekjaar	-	-	-	11.466.509	11.466.509
	<u>3.467.174</u>	<u>79.065.532</u>	<u>(28.297.670)</u>	<u>11.466.509</u>	<u>65.701.545</u>
Stand per 1 januari 2007	3.467.174	79.065.532	(28.297.670)	11.466.509	65.701.545
Winstinhouding 2006	-	-	11.466.509	(11.466.509)	-
Bij: resultaat boekjaar	-	-	-	16.483.572	16.483.572
	<u>3.467.174</u>	<u>79.065.532</u>	<u>(16.831.161)</u>	<u>16.483.572</u>	<u>82.185.117</u>
Stand per 31 december 2007	3.467.174	79.065.532	(16.831.161)	16.483.572	82.185.117

Het maatschappelijk kapitaal bedraagt per 31 december 2007 € 7.500.000 bestaande uit 75.000.000 aandelen A en B van elk € 0,10. Het geplaatst en volgestort kapitaal bedraagt 34.671.731 aandelen elk € 0,10 groot.

Het geplaatst kapitaal bestaat per 31 december 2007 uit € 2.267.174 aandelen A en € 1.200.000 aandelen B (31 december 2006: idem).

Voor aandelen B is, in tegenstelling tot aandelen A, geen beursnotering aangevraagd. Er is geen verschil in zeggenschap tussen de aandelen A en B.

De statuten van de vennootschap bepalen dat uitgifte van aandelen geschiedt ingevolge een besluit van de directie.

De vennootschap mag volgestorte eigen aandelen verkrijgen, doch slechts om niet. Verrijging anders dan om niet kan slechts plaatsvinden indien de algemene vergadering de directie daartoe heeft gemachtigd.

Overige reserves betreffen het saldo van geaccumuleerde verliezen en ingehouden winsten.

27. Kortlopende schulden

	2007	2006
Schulden aan kredietinstellingen	37.591.322	1.611.279
Schulden aan leveranciers en handelskredieten	36.441	8.589
Schulden aan deelnemingen	-	1.919.899
Earn-out	4.518.435	994.642
Overige schulden	3.503.126	7.726.548
	<u>45.649.324</u>	<u>12.260.957</u>

28. Niet in de balans opgenomen verplichtingen

Alle binnenlandse 100%-deelnemingen maken deel uit van de fiscale opgenomen verplichtingen eenheid voor de vennootschapsbelasting van Oranjewoud N.V. Uit dien hoofde zijn genoemde bedrijven hoofdelijk aansprakelijk voor vennootschapsbelastingsschulden van Oranjewoud N.V.

Toelichting op de vennootschappelijke winst- en verliesrekening

29. Bestuurder

Voor de toelichting op de beloning van de bestuurder als bedoeld in artikel 2:383 lid 1 BW wordt verwezen naar toelichting 17 van de geconsolideerde winst- en verliesrekening.

Gouda, 16 april 2008

De raad van commissarissen:
Vacant

De directie:
G.P. Sanderink

Overige gegevens

Statutaire bepalingen winstverdeling

Artikel 33 van de statuten van de vennootschap geeft aan dat het resultaat ter beschikking staat van de Algemene Vergadering van Aandeelhouders.

Voorschriften voor statutenwijziging

De algemene vergadering is bevoegd de statuten te wijzigen. Een besluit tot statutenwijziging kan alleen worden genomen op voorstel van de gecombineerde vergadering. Een voorstel tot statutenwijziging moet bij de oproeping tot de algemene vergadering van aandeelhouders worden vermeld.

Alvorens de gecombineerde vergadering een voorstel tot statutenwijziging aan de algemene vergadering doet, dient de gecombineerde vergadering over de inhoud van de voorgestelde statutenwijziging overleg te plegen met Euronext Amsterdam N.V.

Voorstel betreffende de bestemming van de winst over 2007

Gezien de vermogensverhoudingen van de onderneming en de toekomstverwachtingen, stelt de directie voor de winst over 2007 ten bate te laten komen van het eigen vermogen en derhalve geen dividend uit te keren.

Accountantsverklaring

Verklaring betreffende de jaarrekening

Wij hebben de in dit verslag opgenomen jaarrekening 2007 van Oranjewoud N.V. te Gouda gecontroleerd. De jaarrekening omvat de geconsolideerde en de vennootschappelijke jaarrekening. De geconsolideerde jaarrekening bestaat uit de geconsolideerde balans per 31 december 2007, geconsolideerde winst- en verliesrekening, geconsolideerd kasstroomoverzicht en het geconsolideerd overzicht veranderingen eigen vermogen alsmede uit een overzicht van de belangrijkste grondslagen voor financiële verslaggeving en overige toelichtingen. De vennootschappelijke jaarrekening bestaat uit de vennootschappelijke balans per 31 december 2007 en de vennootschappelijke winst- en verliesrekening over 2007 met de toelichting.

Verantwoordelijkheid van de directie

De directie van de vennootschap is verantwoordelijk voor het opmaken van de jaarrekening die het vermogen en het resultaat getrouw dient weer te geven in overeenstemming met International Financial Reporting Standards zoals aanvaard binnen de Europese Unie en met Titel 9 Boek 2 BW, alsmede voor het opstellen van het jaarverslag in overeenstemming met Titel 9 Boek 2 BW. Deze verantwoordelijkheid omvat onder meer: het ontwerpen, invoeren en in stand houden van een intern beheersingssysteem relevant voor het opmaken van en getrouw weergeven in de jaarrekening van vermogen en resultaat, zodanig dat deze geen afwijkingen van materieel belang als gevolg van fraude of fouten bevat, het kiezen en toepassen van aanvaardbare grondslagen voor financiële verslaggeving en het maken van schattingen die onder de gegeven omstandigheden redelijk zijn.

Verantwoordelijkheid van de accountant

Onze verantwoordelijkheid is het geven van een oordeel over de jaarrekening op basis van onze controle. Wij hebben onze controle verricht in overeenstemming met Nederlands recht. Dienovereenkomstig zijn wij verplicht te voldoen aan de voor ons geldende gedragsnormen en zijn wij gehouden onze controle zodanig te plannen en uit te voeren dat een redelijke mate van zekerheid wordt verkregen dat de jaarrekening geen afwijkingen van materieel belang bevat.

Een controle omvat het uitvoeren van werkzaamheden ter verkrijging van controle-informatie over de bedragen en de toelichtingen in de jaarrekening. De keuze van de uit te voeren werkzaamheden is afhankelijk van de professionele oordeelsvorming van de accountant, waaronder begrepen zijn beoordeling van de risico's van afwijkingen van materieel belang als gevolg van fraude of fouten. In die beoordeling neemt de accountant in aanmerking het voor het opmaken van en getrouw weergeven in de jaarrekening van vermogen en resultaat relevante interne beheersingssysteem, teneinde een verantwoorde keuze te kunnen maken van de controlewerkzaamheden die onder de gegeven omstandigheden adequaat zijn maar die niet tot doel hebben een oordeel te geven over de effectiviteit van het interne beheersingssysteem van de vennootschap. Tevens omvat een controle onder meer een evaluatie van de aanvaardbaarheid van de toegepaste grondslagen voor financiële verslaggeving en van de redelijkheid van schattingen die de directie van de vennootschap heeft gemaakt, alsmede een evaluatie van het algehele beeld van de jaarrekening.

Wij zijn van mening dat de door ons verkregen controle-informatie voldoende en geschikt is als basis voor ons oordeel.

Oordeel

Naar ons oordeel geeft de jaarrekening een getrouw beeld van de grootte en de samenstelling van het vermogen van Oranjewoud N.V. per 31 december 2007 en van het resultaat en de kasstromen over 2007 in overeenstemming met International Financial Reporting Standards zoals aanvaard binnen de Europese Unie en met Titel 9 Boek 2 BW.

Verklaring betreffende andere wettelijke voorschriften

Op grond van de wettelijke verplichting ingevolge artikel 2:393 lid 5 onder e BW melden wij dat het jaarverslag, voor zover wij dat kunnen beoordelen, verenigbaar is met de jaarrekening zoals vereist in artikel 2:391 lid 4 BW.

's-Hertogenbosch, 16 april 2008

Ernst & Young Accountants
namens deze

w.g. drs. A.J.M. van der Sanden RA

Aandeelhoudersinformatie

Statutaire regeling betreffende de bestemming van de winst

Inzake de winstverdeling is in de statuten het volgende bepaald:

1. De directie stelt onder goedkeuring van de Raad van Commissarissen vast welk deel gereserveerd wordt van de winst die in een boekjaar is behaald.
2. Het daarna overblijvende deel van de winst wordt uitgekeerd als dividend. Deze uitkering geschiedt na vaststelling van de jaarrekening waaruit blijkt dat zij geoorloofd is.
3. Uitkeringen op aandelen kunnen slechts plaats hebben tot ten hoogste het bedrag van het uitkeerbare eigen vermogen.
4. De directie kan besluiten tot het doen van tussentijdse uitkeringen. Het besluit is onderworpen aan de goedkeuring van de Raad van Commissarissen.
5. Op uitkeringen aan aandeelhouders zijn voorts de artikelen 2:103, 2:104 en 2:105 van het Burgerlijk Wetboek van toepassing.

Voorstel betreffende de bestemming van de winst over 2007

Gezien de vermogensverhoudingen van de onderneming en de toekomstverwachtingen, stelt de directie voor de winst over 2007 ten bate te laten komen van het eigen vermogen en derhalve geen dividend uit te keren.

Wet Melding Zeggenschap

Op 31 december 2007 zijn de volgende meldingen van aandelenbezit ontvangen:

Centric B.V., Gouda 89,45%

Centric B.V. is volledig eigendom van Stichting Administratiekantoor Centric van Gerard Sanderink.

Mutatieoverzicht geplaatst aandelenkapitaal

Het maatschappelijk kapitaal bestaat ultimo 2007 uit 75.000.000 gewone aandelen van € 0,10.

	2007	2006
Stand per 1 januari	34.671.731	20.671.731
Emissie	-	14.000.000
Stand per 31 december	<u>34.671.731</u>	<u>34.671.731</u>

Enkele financiële gegevens per aandeel

	2007	2006
Netto resultaat (netto resultaat na belastingen/ gemiddeld aantal geplaatste aandelen)	0,48	0,34
Eigen vermogen	2,37	1,90

	2007	2006	2005	2004	2003
Resultaat (bedragen x € 1.000)					
Netto-omzet	236.329	120.963	33.117	37.670	38.084
Nettowinst (na belasting)	16.484	11.467	2.348	1.548	(1.975)
Netto kasstroom	(5.964)	18.972	5.796	707	(490)
Vermogen (bedragen x € 1.000)					
Eigen vermogen (EV)	82.199	65.716	9.155	3.927	774
Totaal vermogen (TV)	170.156	144.363	12.718	7.815	6.644
EV/TV	48,3%	45,5%	72,0%	50,2%	11,6%
Medewerkers (headcount)					
Aantal ultimo boekjaar	2219	1853	321	336	356

Voor de jaren 2004 en verder zijn de cijfers opgesteld volgens IFRS.

Investor Relations

Door de directie is bewust gekozen om alle aandacht en energie te richten op het continueren van de onderneming. Als gevolg van deze keuze heeft het investor relations beleid niet de hoogste prioriteit gekregen en is dit beleid niet voldoende gerealiseerd.

Op 14 december 2007 heeft de directie van Oranjewoud N.V. besloten een onderhandse emissie van aandelen A te doen van iets minder dan 5% ter versterking van het eigen vermogen van de vennootschap en voor de financiering van de strategische acquisities door de vennootschap.

Er worden derhalve 1.500.000 aandelen A uitgegeven aan de in Gouda gevestigde vennootschap Centric B.V. tegen de slotkoers van 13 december 2007 te weten € 5,70. Voor deze aandelen A zal beursnotering worden aangevraagd.

Effectuering heeft plaatsgevonden in februari 2008.

Voorkoming Misbruik van Voorwetenschap

Oranjewoud N.V. heeft een Reglement Voorwetenschap opgesteld conform artikel 46d van de Wet Toezicht Effectenverkeer 1995, waaraan goedkeuring is verleend door Autoriteit Financiële Markten (voorheen STE). Oranjewoud N.V. heeft een brede kring van werknemers van de vennootschap, alsmede management van Centric Holding B.V., middels ondertekening van het Reglement Voorwetenschap gebonden.

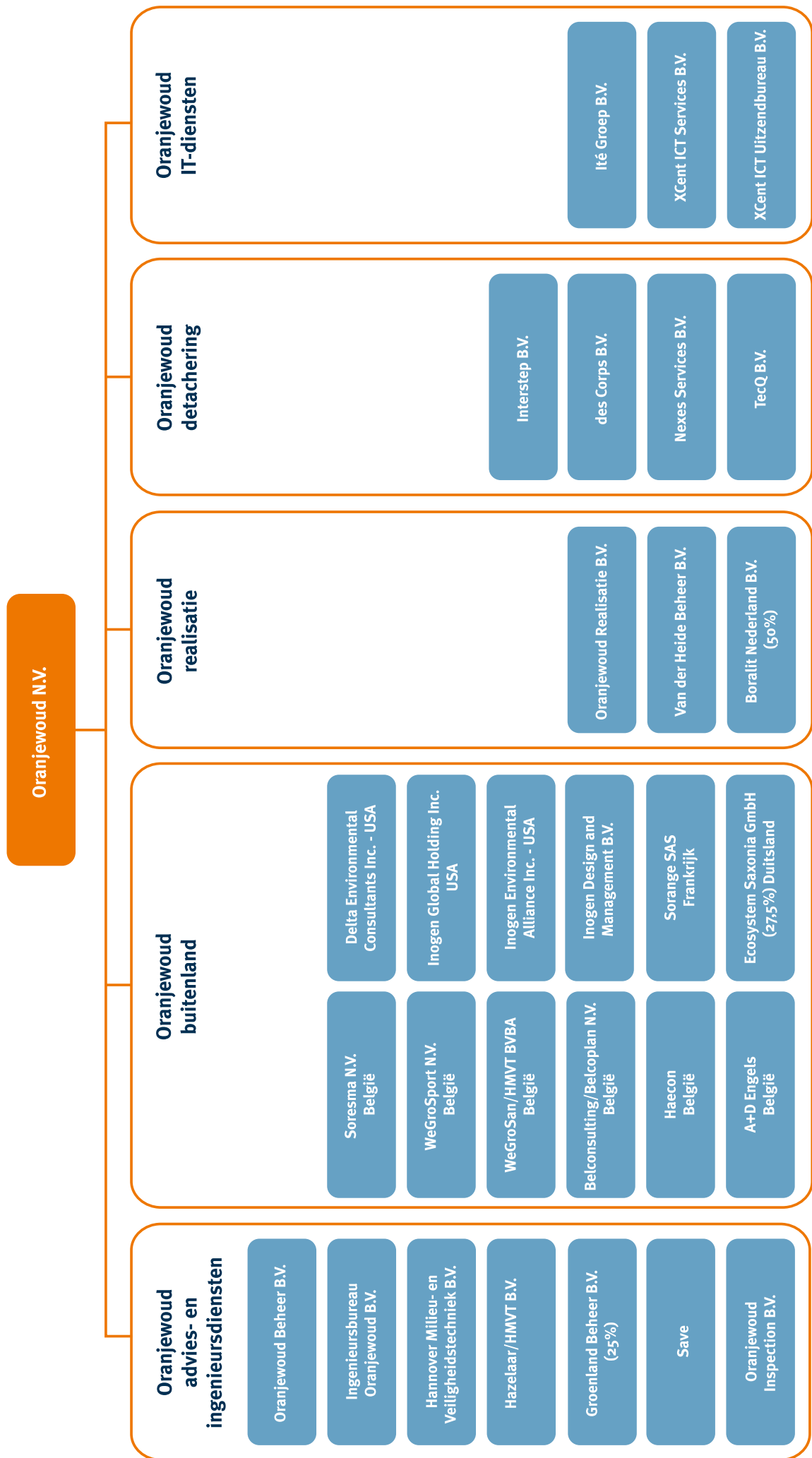
Code Tabaksblat bij Oranjewoud N.V.

- I.1 De hoofdlijnen van de corporate governance structuur van de vennootschap worden elk jaar, mede aan de hand van de principes die in deze code zijn genoemd, in een apart hoofdstuk in het jaar verslag uiteengezet. In dat hoofdstuk geeft de vennootschap uitdrukkelijk aan in hoeverre zij de in deze corporate governance code opgenomen best practice bepalingen opvolgt en zo niet, waarom en in hoeverre zij daarvan afwijkt.
- I.2 Elke substantiële verandering in de corporate governance structuur van de vennootschap en in de naleving van de code wordt onder een apart agendapunt ter bespreking aan de algemene vergadering van aandeelhouders voorgelegd.

Oranjewoud N.V. past deze best practice bepaling toe en zal daartoe jaarlijks in het jaarverslag beschrijven in hoeverre en op welke wijze Oranjewoud N.V. afwijkt van de best practice bepalingen van de Code.

Ten aanzien van de volgende punten wijkt Oranjewoud N.V. af van de Code Tabaksblat

- De huidige bestuurder van Oranjewoud N.V. is voor onbepaalde tijd benoemd (afwijking van II.1.1) Oranjewoud N.V. zal overgaan tot benoeming van bestuurder(s) voor een periode van maximaal 4 jaar, indien en wanneer een nieuwe bestuurder wordt benoemd.
- De huidige bestuurder van Oranjewoud N.V. ontvangt geen financiële vergoeding voor de uitoefening van zijn functie, derhalve zijn de bepalingen II.2.9 t/m II.2.14 momenteel niet van toepassing.
- Oranjewoud N.V. past II.3.3. niet toe vanwege het feit dat Oranjewoud N.V. onderdeel uitmaakt van Centric B.V. De huidige bestuurder van Oranjewoud N.V. is tevens bestuurder van Centric B.V.
- Op dit moment is er bij Oranjewoud N.V. één bestuurder; de best practice bepalingen III.8.1 t/m III.8.4 zijn derhalve niet van toepassing of niet uitvoerbaar.
- Zolang de posities binnen de raad van commissarissen vacant zijn, kan Oranjewoud N.V. niet voldoen aan de volgende best practice bepalingen: II.1.2, II.3.2, II.3.3, II.3.4, III, V.1.1, V.1.2, V.2.1, V.2.2, V.2.3, V.4.1, V.4.2).
Zodra deze posities binnen de raad van commissarissen zijn vervuld, zal het bestuur van Oranjewoud N.V. met de aandeelhouders in overleg met de raad van commissarissen aan de bepalingen die betrekking hebben op de werkwijze en het toezicht van de raad van commissarissen verdere invulling geven.
- Ten aanzien van de bevoegdheden van de (algemene vergadering van) aandeelhouders volgt Oranjewoud N.V. de statuten van de onderneming en past voor het overige de best practices bepalingen daaromtrent toe (IV.1).
- Oranjewoud N.V. geeft geen certificaten van aandelen uit. De best practices bepalingen daaromtrent zijn daarom niet van toepassing (IV.2).
- Gezien de omvang van het meerderheidsaandeel in de onderneming zijn er geen beschermingsmaatregelen nodig tegen overname van de zeggenschap van over de vennootschap (IV.3.9).
- Gelet op de omvang en de financiële situatie van de onderneming, alsmede de geringe opkomst bij de algemene vergadering van aandeelhouders, achten wij het niet logisch dat de externe accountant de algemene vergadering van aandeelhouders bijwoont (V.2.1).
- Oranjewoud N.V. beschikt niet over een interne accountant en past de bepaling daaromtrent niet toe (V.3.1).
- Oranjewoud N.V. kent geen formele klokkenluiserregeling maar gelet op de aard van de onderneming en de informele cultuur binnen de organisatie is er geen belemmering voor werknemers om te rapporteren over vermeende onregelmatigheden (II.1.6).



Adressen en personalia

Oranjewoud N.V.

Doesburgweg 7
Postbus 751
2800 AT GOUDA
Telefoon (0182) 56 29 44
Telefax (0182) 56 28 44
directie:
ir. G.P. Sanderink

Oranjewoud advies- en ingenieursdiensten

Oranjewoud Beheer

Tolhuisweg 57
Postbus 24
8440 AA HEERENVEEN
Telefoon (0513) 63 45 67
Telefax (0513) 63 33 53
directie:
ir. G.P. Sanderink

Ingenieursbureau Oranjewoud B.V.

Hoofdkantoor
Tolhuisweg 57
Postbus 24
8440 AA HEERENVEEN
Telefoon (0513) 63 45 67
Telefax (0513) 63 33 53
directie:
ir. G.P. Sanderink
ir. K.G.J.M. Van Malderen
drs. J.A.J. Zegwaard

Tevens vestigingen in: Almere, Assen, Capelle a/d IJssel, Deventer, Geleen, Goes, Oosterhout en Schoonebeek

Hannover Milieu- en Veiligheidstechniek B.V.

Maxwellstraat 31
Postbus 174
6710 BD EDE
Telefoon (0318) 62 46 24
Telefax (0318) 62 49 13

Groenland Beheer B.V.

Maarsbergseweg 53a
Postbus 75
3956 ZS LEERSUM
Telefoon (0343) 41 66 57
Telefax (0343) 41 41 95

Oranjewoud Inspection B.V.

Tolhuisweg 57
Postbus 24
8440 AA HEERENVEEN
Telefoon (0513) 63 45 67
Telefax (0513) 63 44 36
Bestuurder:
mr. E.J. Mulder

Tevens vestigingen in: Almere en Oosterhout

Oranjewoud buitenland

Soresma N.V.

Britselei 23
2000 ANTWERPEN BELGIË
Telefoon (00) 32 3 221 55 00
Telefax (00) 32 3 221 55 01
directie:
ir. K.G.J.M. Van Malderen

Tevens vestigingen in: Gent, Genk, Namur en Nijlen

WeGroSan/HMVT BVBA

Vaartkant Rechts 27
2960 SINT-LENAARTS (BRECHT) BELGIË
Telefoon + 32 (0) 3 609 55 30
Telefax + 32 (0) 3 609 55 40
directie:
ing. J. Hullegie

Belconsulting/Belcoplan N.V.

Oude Stationsstraat 144
8700 TIELT BELGIË
Telefoon + 32 (0) 51 40 36 71
Telefax + 32 (0) 51 40 43 35

Delta Environmental Consultants Inc.

5910 Rice Creek Parkway
Suite 100
St. Paul, MN 55126
MINNESOTA VERENIGDE STATEN
Telefoon + 1 800 477 7411
Telefax + 1 651 639 9473
Directie:
B. Karls

Inogen Design and Management B.V.

Tolhuisweg 57
Postbus 24
8440 AA HEERENVEEN
(0513) 63 45 67
(0513) 63 33 53

Sorange SAS

34, Rue de la Bouloire
02000 LAON FRANKRIJK
Telefoon + 33 (0) 3 23 23 28 66
Telefax + 33 (0) 3 23 23 28 73
directie:
dr. B. Ludwig

Oranjewoud realisatie

Oranjewoud Realisatie B.V.

Beneluxweg 7
Postbus 40
4900 AA OOSTERHOUT
Telefoon (0162) 48 70 00
Telefax (0162) 45 11 41
directie:
ing. J.A. Meulman

Van der Heide Beheer B.V.

Rijdstraat 12
Postbus 6
9290 AA KOLLUM
Telefoon (0511) 45 40 40
Telefax (0511) 45 42 04
directie:
S. Resink

Boralit Nederland B.V.

Industrieweg 30
Postbus 9
7920 AA ZUIDWOLDE (DR)
Telefoon (0528) 37 16 38
Telefax (0528) 37 32 76
directie:
Ing. S. van der Wal

Oranjewoud detachering

Interstep B.V.

Herculesplein 211
3584 AA UTRECHT
Telefoon (030) 251 89 95
Telefax (030) 251 49 54

des Corps B.V.

Het Kleine Loo 414N
Postbus 91585
2509 ED 'S GRAVENHAGE
Telefoon (070) 31 59 585
Telfax (070) 31 59 590
directie:
Mevr. M.J.C.A. Nouwen

Nexes Services B.V.

Nautilusweg 39
Postbus 1019
3600 BA MAARSSEN
Telefoon (030) 24 10 222
Telefax (030) 24 13 305
directie:
E.J.H.L. Bezemer
M. Krant

Oranjewoud IT-diensten

XCent ICT Services B.V.

Einsteinweg 12
Postbus 303
3400 AH IJSSELSTEIN
Telefoon (030) 60 88 388
Telefax (030) 60 88 344
directie:
R. van der Meulen
P.H. van der Stoel

Vestigingen in: Amsterdam, Arnhem, Den Haag, Eindhoven, Groningen, Rotterdam, Utrecht en Zwolle

XCent ICT Uitzendbureau B.V.

Het Zuiderkruis 41
Postbus 152
5201 AD 'S-HERTOGENBOSCH
Telefoon (073) 686 86 08
Telefax (073) 686 86 06
directie:
R. van der Meulen
P.H. van der Stoel

Vestigingen in: Amsterdam, Gouda, Groningen, IJsselstein, Woerden, Zwolle



